

TOIVAKKA

Elämisen elementit.

Toivakan kunnan
liikuntapaikkasuunnitelma
2025–2029



Sisällys

1.	Johdanto	2
1.1.	Liikuntapaikkojen määrittely	2
1.2.	Liikuntapaikkasuunnitelman rakenne	3
2.	Kuntien liikkumisen edistämistä ohjaava lainsäädäntö	4
3.	Toimintaympäristö ja sen muutosvirrat	5
4.	Liikuntapaikkojen olosuhdetyön organisoituminen	8
4.1.	Olosuhdetyö kuntaympäristöpalveluissa	8
4.2.	Olosuhdetyö sivistys- ja hyvinvointipalveluissa	9
4.3.	Olosuhdetyö hallintopalveluissa	10
5.	Liikuntapaikkaverkko	11
5.1.	Sisäliikuntapaikat	12
5.2.	Ulkoliikuntapaikat	12
5.2.1.	Kunnan ylläpitämät ulkoliikuntapaikat	12
5.2.2.	Kunnan tukemat tai ostopalveluna tai muilla tavoin ylläpidettävät ulkoliikuntapaikat	17
5.3.	Liikuntapaikkojen ylläpito	18
5.4.	Liikuntapaikat sähköisissä järjestelmissä	21
5.5.	SWOT-analyysi Toivakan liikuntapaikoista	22
6.	Kehittämisen painopisteet	26
7.	Liikuntapaikkasuunnitelman seuranta ja arviointi	28

LÄHTEET

LIITTEET

Toivakan kunnan liikuntapaikkojen ja laavujen hoitotaulukko



1. Johdanto

Toivakan liikuntapaikkasuunnitelmassa vuosille 2025–2029 kuvataan Toivakan kunnan ylläpitämien liikuntapaikkojen kokonaisuus. Liikuntapaikkasuunnitelman tavoitteena on luoda kehys liikuntapaikkojen kehittämiseksi tulevien vuosien ajaksi ja tukea tiedolla johtamista. Suunnitelma sisältää koko kunnan alueen liikuntapaikat, jotka ovat joko täysin kunnan ylläpitämiä kohteita tai kunnan muulla tapaa tukemia kohteita. Liikuntapaikkojen kehittämisessä huomioidaan myös kunnan lasten ja nuorten hyvinvointisuunnitelma. Liikuntapaikkasuunnitelmassa ei kuvata niitä palveluita, joita liikuntapaikoissa tuotetaan (esimerkiksi liikunnanohjaus). Liikuntapaikkasuunnitelma laaditaan vähintään kerran strategiakaudessa, mutta suunnitelmaa tarkistetaan ja tarvittaessa päivitetään jokaisen talousarvion valmistelun yhteydessä ja tilinpäätöksen yhteydessä.

Toivakan liikuntapaikkasuunnitelma on toteutettu kuntaorganisaation sisällä kuntaympäristö- ja sivistys- ja hyvinvointipalveluiden yhteistyönä. Prosessin valmistelu aloitettiin syksyllä 2023 rehtori- sivistysjohtaja, kirjastonjohtajan, kuntaympäristöjohtajan ja kulttuuri- ja vapaa-aikasuunnittelijan (opintovapaan sijainen) toimesta. Suunnitelman jatkotyöstäminen rajattiin pian henkilöresurssisyydestä kuntaympäristöjohtajan ja kulttuuri- ja vapaa-aikasuunnittelijan (opintovapaan sijainen) tehtäväksi. Työtä jatkettiin yhteisissä palavereissa aina syksyyn 2024 saakka. Suunnitelman osiin osallistettiin myös hyvinvointisuunnittelijaa sekä kuntaympäristöpalveluiden työntekijöitä.

Liikuntapaikkasuunnitelman SWOT-analyysia eli nelikenttäanalyysia on työstetty sivistys- ja hyvinvointilautakunnan sekä kuntaympäristölautakunnan yhteisessä liikuntapaikkasuunnittelun osallistavassa illassa lokakuussa 2024, johon osallistui myös kolmannen sektorin toimijoita ja muita toivakkalaisia liikuntatoimijoita. Käsillä on ensimmäinen koko kunnan liikuntapaikat yhteen kokoava suunnitelma.

1.1. Liikuntapaikkojen määrittely

Asiakirjoissa on tärkeää määritellä keskeiset käsitteet, ja liikuntapaikat voidaankin käsittää monin eri tavoin. Liikuntapaikat alleen kokoavana sateenvarjokäsitteenä käytetään liikkumisolosuhteet-käsitettä. Terveyttä ja hyvinvointia edistävän liikunnan olosuhderyhmä määritteli vuonna 2018 liikkumisen olosuhteet seuraavasti (Opetus- ja kulttuuriministeriö 2023, 52):

”Liikkumisen olosuhteet ovat kokonaisuus, jossa rakennettu- ja luonnonympäristö ja niihin liittyvät palvelut mahdollistavat fyysisen aktiivisuuden kaikkina vuodenaikoina sisä- ja ulkotiloissa kaikissa elämänkulun vaiheissa. Liikkumisen olosuhteita luovat erityisesti kävely- ja pyörätiet, rakennettu liikuntapaikkaverkosto, erilaiset puisto- ja piha-alueet, sekä luontoympäristöön kytkeytyvät virkistys- ja ulkoilualueet sekä -reitit ja rakentamaton luonto”.

Liikuntaolosuhteet voidaan luokitella kolmeen ryhmään. Ensimmäiseen ryhmään sisältyvät erilaiset matalan kynnyksen liikuntapaikat, jotka ovat helposti saavutettavia ja vapaasti käytettävissä. Toisen ryhmän muodostavat vuoroperusteiset lajiliikuntapaikat, jotka mahdollistavat liikunnan ja urheilun harrastamisen sekä paikallisen kansalaistoiminnan. Kolmas olosuhderyhmä on erilaiset kilpa- ja huippu-urheilun tapahtumaolosuhteet. (Opetus- ja kulttuuriministeriö 2023, 52.)

Liikuntapaikoilla tarkoitetaan tässä suunnitelmassa kaikkia sellaisia liikuntaa varten rakennettuja liikuntapaikkoja,



- 1) joita Toivakan kunta ylläpitää
- 2) joiden ylläpitoon Toivakan kunta osallistuu
- 3) joiden ylläpitoa Toivakan kunta tukee.

Tässä suunnitelmassa ei siis kuvata muilla tavoin ylläpidettyjä kohteita, koska mikäli kohde olisi määritelty kunnan liikuntapaikaksi, kunnan tulisi hoitaa sen ylläpitoon liittyvät velvoitteet.

Liikuntapaikkoihin ei lueta tässä suunnitelmassa kevyen liikenteen väyliä eli pyörä- ja kävelyteitä, jotka toimivat liikkumisen tiloina tai liikkumisympäristöinä, mutta ne ovat laajalle levittäytyviä verkostoja ja toisaalta ELY-keskuksen ylläpitämiä.

1.2. Liikuntapaikkasuunnitelman rakenne

Liikuntapaikkasuunnitelman toisessa luvussa kuvataan taustaksi kuntien liikkumista edistävä lainsäädäntö. Kolmannessa luvussa kuvataan liikkumiseen liittyvä kansallinen ja paikallinen toimintaympäristö. Neljännessä luvussa kuvataan, kuinka liikuntapaikkojen olosuhdetyö on Toivakassa organisoitunut kuntaympäristö-, sivistys- ja hyvinvointi- sekä hallintopalveluihin.

Suunnitelman viidennessä luvussa kuvataan Toivakan liikuntapaikkaverkko eli sisä- ja ulkoliikuntapaikat sekä niiden ylläpidon taso ja resurssit. Luku sisältää SWOT-analyysin eli nelikenttäanalyysin, joka kuvastaa Toivakan liikuntapaikkoihin liittyviä sisäisiä vahvuuksia ja heikkouksia sekä ulkoisia mahdollisuuksia ja uhkia. Lisäksi lukuun on sisällytetty liikuntapaikkojen sijaintia havainnollistava karttakuva.

Suunnitelman kuudennessa luvussa suunnataan tulevaan kuvailemalla liikuntapaikkojen kehittämisen painopisteitä ja trendejä. Seitsemäs luku sisältää suunnitelman kuntayhteisön toimijoiden osallistamisesta suunnitelman jatkokehittämiseen. Kahdeksannessa luvussa kuvataan suunnitelman seuranta ja arviointia.



2. Kuntien liikkumisen edistämistä ohjaava lainsäädäntö

Kuntien liikkumisen edistämistä ohjaavat lait ovat liikuntalaki ja kuntalaki. Liikuntalaki (390/2015) määrittää liikunnan olosuhdetyötä. Vuonna 2015 päivitettyssä laissa korostetaan liikunnan roolia väestön hyvinvoinnin ja terveyden lisääjänä. Liikuntalaissa on määritelty liikuntaa koskevat kunnan vastuut, joita ovat liikuntapalveluiden järjestäminen, kansalaistoiminnan tukeminen sekä liikuntapaikkojen ylläpitäminen ja rakentaminen. Lain mukaan kunnan on toteutettava tehtäviään toimialarajat ylittävänä yhteistyönä sekä kehitettävä paikallista, kuntien välistä ja alueellista yhteistyötä. (Liikuntalaki 2015.) Liikuntalaki on kuitenkin puitelaki, joka ei sisällä yksityiskohdaisia säännöksiä, vaan ainoastaan yleisluonteiset piirteet vaikutusalueestaan. Näin ollen kunnilla on erilaisia vapauksia liikuntalain tarkoittamien velvollisuuksien suhteen.

Kuntalailla (410/2015) on vaikutuksia liikuntapaikkarakentamiseen ja -suunnitteluun. Kuntalaisen oikeutena on osallistua ja vaikuttaa kunnan toimintaan (Kuntalaki 2015). Liikuntalain mukaisesti kuntalaisia täytyy kuulla keskeisissä päätöksissä (Liikuntalaki 2015) osana kuntalain (8.2.2019/175) 22 §:ssä säädettyä kunnan velvollisuutta huolehtia asukkaiden osallistumis- ja vaikuttamismahdollisuuksista.

Liikuntapaikkarakentamista ohjataan valtion tasolta muillakin kuin lainsäädännöllisillä keinoilla. Opetus- ja kulttuuriministeriö ja aluehallintovirastot tarjoavat avustuksia liikuntapaikkarakentamiseen ja siten määrittävät valtakunnallisia linjauksia ja painotuksia. (Opetus- ja kulttuuriministeriö 2023.)



3. Toimintaympäristö ja sen muutosvirrat

Liikuntakulttuuriin ja väestön liikkumiseen vaikuttavia tekijöitä ovat globaalin toimintaympäristön muutokset ja megatrendit sekä alueellinen kehitys. Liikuntakulttuurin toimijat yhtäältä vaikuttavat ja toisaalta sopeutuvat näihin tekijöihin. (Opetus- ja kulttuuriministeriö 2023, 32.)

Opetus- ja kulttuuriministeriö on jäsentänyt liikuntakulttuuriin keskeisesti vaikuttaviksi muutostekijöiksi vuonna 2019 seuraavat tekijät: 1) elintavat ja eriarvoistuminen, 2) ilmastonmuutos, 3) digitalisaatio ja työelämän murros, 4) väestön ikääntyminen ja 5) kaupungistuminen. (Opetus- ja kulttuuriministeriö 2023, 33.)

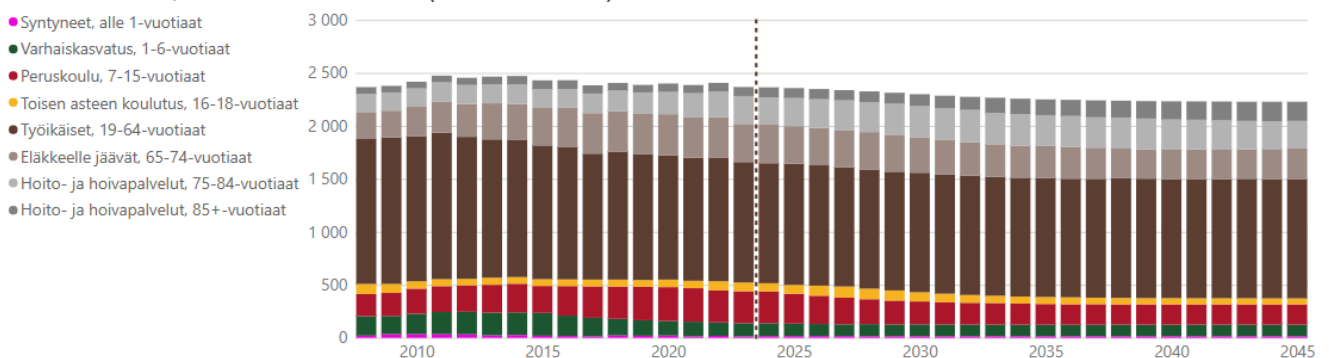
Elintavoissa ja eriarvoistumisessa on kyse ensinnäkin fyysisen aktiivisuuden polarisaatiosta eli siitä, että vähän liikkuvien liikunta vähenee entisestään ja enemmän liikkuvien liike lisääntyy, jolloin liikuntatottumusten ääripäätkarkaavat kauas toisistaan. Toiseksi kyse on liikunnan harrastamisen mahdollistamisesta kaikille muun muassa iästä, sukupuolesta, asuinalueesta ja sosioekonomisesta taustasta riippumatta. Kolmanneksi kyse on siitä, miten koko väestön terveydenlukuritua ja terveyttä edistäviä valintoja tuetaan. (Opetus- ja kulttuuriministeriö 2023, 33.)

Ilmastonmuutos puolestaan vaikuttaa liikuntakulttuuriin, koska on pohdittava, miten yhteiskuntaa kehitetään päästöttömiä, fyysisesti aktiivisia kulkutapoja suosivaksi. Lisäksi yksilötason liikkumis- ja liikuntavalintojen vaikutuksia ilmastonmuutokseen on tarkasteltava. On myös mietittävä, millä toimenpiteillä hillitään liikuntatoimialan ympäristökuormitusta. (Opetus- ja kulttuuriministeriö 2023, 33.) Esimerkiksi liikuntapaikkojen ylläpidossa on tärkeää käyttää mahdollisimman vähän ympäristöä kuormittavia materiaaleja ja aineita.

Digitalisaation ja työelämän murroksen haasteina liikuntakulttuurille on ihmisten terveyden ja hyvinvoinnin edistäminen riittävän liikkumisen myötä. Lisäksi on pohdittava, miten liikuntaa edistäviä digitaalisia innovaatioita tuetaan ja miten muuttuva työelämä ja työpaikat edistävät fyysistä aktiivisuutta ja hyvinvointia. (Opetus- ja kulttuuriministeriö 2023, 33.)

Väestön ikääntyessä on valittavat toimenpiteet, joilla tavoitetaan heikkokuntoisimmat ikääntyneet ja edistetään heidän liikkumistaan ja toimintakykyään. Haasteena on myös se, miten liikkumisen edistäminen saadaan osaksi eläköityneen väestön palveluita sekä se, miten huomioidaan polarisoituvan ikääntyvän väestön yksilöllisen liikkumisen ja liikunnan tarpeet. (Opetus- ja kulttuuriministeriö 2023, 33.) Kuntien väestörakenteen muutosta seurataan väestöennusteilla. Toivakan väestöennuste on Kuntamaisema.fi-palvelun mukaan seuraava:

Väestö 2008-2023, väestöennuste 2024-2045 (Tilastokeskus 2024)



Kuva 1. Toivakan väestö 2008–2023, väestöennuste 2024–2045 (Tilastokeskus 2024) (Kuntamaisema 2024).



Väestöennusteen mukaan Toivakan huoltosuhde kasvaa ikääntyneiden määrän kasvaessa. Jos syntyvyyden lasku jatkuu, lasten ja nuorten määrä vähenee tulevina vuosina. Ennusteen mukaan Toivakan väestömäärä olisi vuonna 2045 seuraava, jos kehitys jatkuu ennusteen mukaisena:

- syntyneet, alle 1-vuotiaat: 16
- varhaiskasvatus, 1–6-vuotiaat: 109
- peruskoulu, 7–15-vuotiaat: 191
- toisen asteen koulutus, 16–18-vuotiaat: 57
- työikäiset, 19–64-vuotiaat: 1126
- eläkkeelle jäävät, 65–74-vuotiaat: 289
- hoito- ja hoivapalvelut, 75–84-vuotiaat: 260
- hoito- ja hoivapalvelut, 85+-vuotiaat: 181

Eri väestöryhmien liikuntaolosuhdetarpeet eroavat osittain ja väestökehityksen suunta vaikuttaa liikuntapaikkarakentamisen tarpeisiin. Ennakointi on tärkeä osa liikuntapaikkarakentamisen suunnittelua. Liikuntapaikkojen monikäyttöisyys ja muunneltavuus mahdollistavat paikallisen reagoinnin väestörakenteen muutokseen. (Opetus- ja kulttuuriministeriö 2023, 33.) Samalla kun Toivakassa panostetaan lasten ja nuorten palveluihin, on tärkeää huomioida liikuntapaikkojen monikäyttöisyys ikääntyvän väestön näkökulmasta.

Toimintaympäristöä tarkasteltaessa on tärkeää kuvata myös paikallinen toimintaympäristö. Kunnan kaikki keskeisin päätöksenteko, suunnittelu ja kehittäminen johdetaan kuntastrategiasta, joten liikuntapaikkasuunnitelmaa on peilattava myös siihen.



Kuva 2. Toivakan kuntastrategian painopisteet strategiakaudella 2022–2030.

Toivakan kuntastrategian 2022–2030 painopisteet ovat: Yhdessä toimiva Toivakka: Hyvinvointi rakennetaan arjessa yhdessä; Uuden ajan maalaisidylli: Luomme edellytykset hyvälle arjelle; Toivakka tuntuu ja tunnetaan:

Viestintämme on vaikuttavaa ja meidät tunnetaan myös muualla. Vaikka painopisteet limittyvät toisiinsa, voidaan katsoa, että Yhdessä toimiva Toivakka liittyy erityisesti palveluihin, hyvinvointiin ja yhteisöllisyyteen, Uuden ajan maalaisidylli koskee kunnan rakennettua elinympäristöä ja Toivakka tuntuu ja tunnetaan kuvaa viestintään ja markkinointiin liittyviä asioita. Liikuntapaikkasuunnitelma liittyy rakennettuihin elinympäristöihin ja sen tavoitteena on luoda kehys liikuntapaikkojen kehittämiseksi tulevien vuosien ajaksi ja tukea tiedolla johtamista, joten suunnitelmaa on järkevää peilata erityisesti Uuden ajan maalaisidyllin sisäisiin tavoitteisiin.

Uuden ajan maalaisidylli -painopisteen sisäiset tavoitteet ja liikuntapaikkasuunnitelman kytkeytyminen niihin:

1. Pidämme huolen siitä, että Toivakka on viihtyisä, vireä ja turvallinen yhteisö, jossa on hyvä asua ja harrastaa. → Liikuntapaikat harrastamisen edellytyksinä. Turvalliset ja viihtyisät liikuntapaikat. Tietoon perustuva päätöksenteko liikuntapaikkoja koskevissa asioissa.
2. Panostamme monipuoliseen asumiseen kehittämällä kylien asuinalueita sekä ulkoilualueita. → Ulkoilualueiden kehittäminen sisältää myös liikuntapaikkojen kehittämisen.
3. Edistämme Toivakan saavutettavuutta ja joukkoliikenneyhteyksiä. → Toivakan liikuntapaikkojen saavutettavuus (esimerkiksi vuorovarausten kehittäminen).



4. Liikuntapaikkojen olosuhdetyön organisoituminen

Liikuntapaikkojen olosuhdetyöllä viitataan liikuntapaikkojen ylläpitoon, kehittämiseen ja muihin toimintaan liittyviin järjestelyihin. Olosuhdetyö on jakautunut Toivakan kunnan sisällä monialaisesti kuntaympäristöpalveluihin, sivistys- ja hyvinvointipalveluihin sekä hallintopalveluihin.

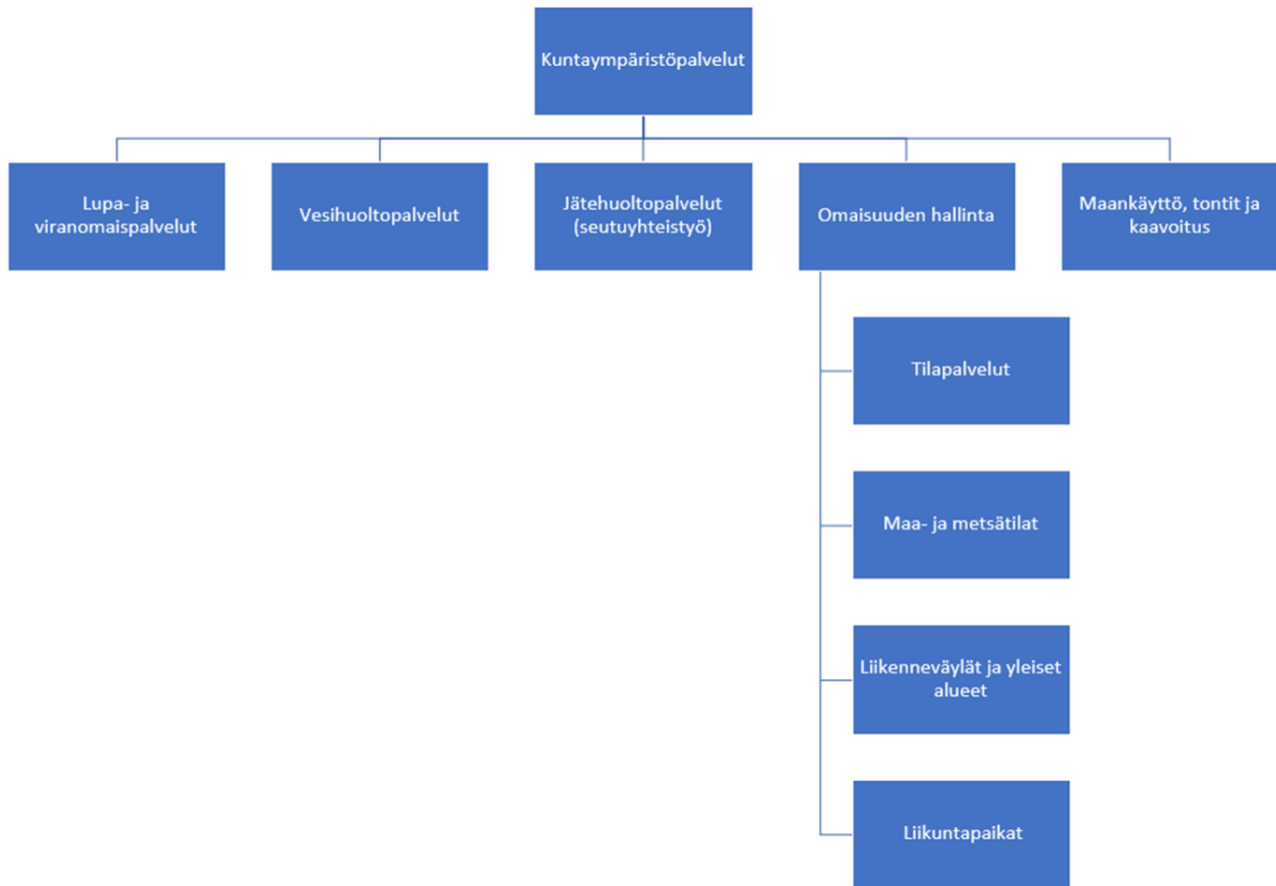
Liikuntalaissa on määritelty liikuntaa koskevat kunnan vastuut, joita ovat liikuntapalveluiden järjestäminen, kansalaistoiminnan tukeminen sekä liikuntapaikkojen ylläpitäminen ja rakentaminen. Liikuntapalveluiden järjestäminen ja kansalaistoiminnan tukeminen on Toivakan kunnassa sivistys- ja hyvinvointipalveluiden vastuulla. Liikuntapaikkojen ylläpitäminen ja rakentaminen on kuntaympäristöpalveluiden tehtävänä. Hallintopalvelut tukee kokonaisuutta ja hallinnonalat tekevät yhteistyötä liikuntalain mukaisten kunnan vastuiden hoitamiseksi.

4.1. Olosuhdetyö kuntaympäristöpalveluissa

Kuntaympäristölautakunnan tehtävänä on suunnitella, rakentaa, ylläpitää ja kehittää toimiva, viihtyisä, virikkeellinen, taloudellinen, terveellinen ja turvallinen ympäristö. Palvelualueen tehtävät järjestetään kuntastrategian ja kestävä kehityksen periaatteiden mukaisesti. Lautakunnan tehtävänä on järjestää lupa- ja viranomaispalvelut, vesihuoltopalvelut, kunnan omaisuuden hallinta ja ylläpito, mihin sisältyvät tila- ja tukipalvelut, maa- ja metsätilat, liikenneväylät ja yleiset alueet sekä liikuntapaikat. Lautakunta ohjaa kunnan maankäyttöä, tonttien luovutusta ja kaavoitusta (yleis- ja asemakaavoituksen valmistelu). (Hallintosääntö 2023, 29–30.)

Kuntaympäristöpalvelut vastaa sisä- ja ulkoliikuntapaikkojen hoidosta, ylläpidosta ja rakentamisesta. Kuntaympäristöpalvelut vastaa myös liikuntapaikkojen kaavoituksesta. Liikuntapaikkojen hoidossa huomioidaan loppukäyttäjien, erityisesti lasten ja nuorten, tarpeet esimerkiksi arjen seurannalla ja ratkaisuilla. Kuntaympäristöpalveluissa työskentelee liikuntapaikkojen hoitaja (0,5 htv) ja kiinteistöhoitajia, joiden yhteenlaskettu liikuntapaikkojen hoitoon kuluva työmäärä on arviolta 0,5 henkilötyövuotta. Lisäksi Nisulan, Huikon ja Kankaisten kylien ostopalveluihin kuluu liikuntapaikkojen osalta arviolta 0,1 henkilötyövuotta.





Kuva 3. Toivakan kunnan kuntaympäristöpalvelut (Toivakan kunta 2023).

4.2. Olosuhdetyö sivistys- ja hyvinvointipalveluissa

Sivistys- ja hyvinvointipalveluiden tehtävänä on muodostaa sivistys- ja hyvinvointipalveluiden hallinnon, esi- ja perusopetuksen, vapaan sivistystyön, kulttuuri- ja kirjastopalveluiden, vapaa-aika-, nuoriso- ja hyvinvointipalveluiden sekä varhaiskasvatuksen, kotouttamisen ja osallisuuden sekä ennalta ehkäisevän työn palveluista kokonaisuus edistäen tehokkaasti, taloudellisesti, yhteistyössä kuntalaisten koulutus- ja kehittämistarpeita ja kokonaisvaltaista henkistä ja fyysistä hyvinvointia sekä kasvun ja oppimisen kokonaisuuksia. (Hallintosääntö 2023, 29-30.)

Vapaa-aikapalvelut koordinoi toimintojen ja tapahtumien toteuttamisen tilantarvetta ja varauksia. Liikuntapalvelut sijoittuvat vapaa-aikapalveluiden alle ja liikuntapalveluita hoitaa kulttuuri- ja vapaa-aikasuunnittelija. Kulttuuri- ja vapaa-aikasuunnittelija järjestää liikuntapaikkojen vakiovuorojen haun, tekee vuoropäätökset kunnan myöntöhierarkian mukaisesti, myöntää yksittäiset vuorot, valmistelee vuorojen laskutusta ja vie vuorojen varaukset eri järjestelmiin ja ilmoitustauluille. Kulttuuri- ja vapaa-aikasuunnittelija tekee yhteistyötä kuntaympäristöpalveluiden kanssa liikuntapaikoille tarvittavien täsmähankintojen osalta – esimerkkeinä voidaan mainita leikkipaikkojen turvakeinujen ja tekojäähäkkäkalon merkintöjen hankinnat.



Varhaiskasvatus ja perusopetus tekee yhteistyötä vapaa-aikapalveluiden ja kuntaympäristöpalveluiden kanssa esimerkiksi ulkoilu- ja liikkumisalueiden ylläpidon ja kehittämisen kannalta.

Lisäksi hyvinvointisuunnittelijan koordinoimia vaikuttamiselimiä eli nuorisovaltuustoa ja vanhus- ja vammaisneuvostoa osallistetaan liikuntapaikkoihin liittyvään suunnittelutyöhön.

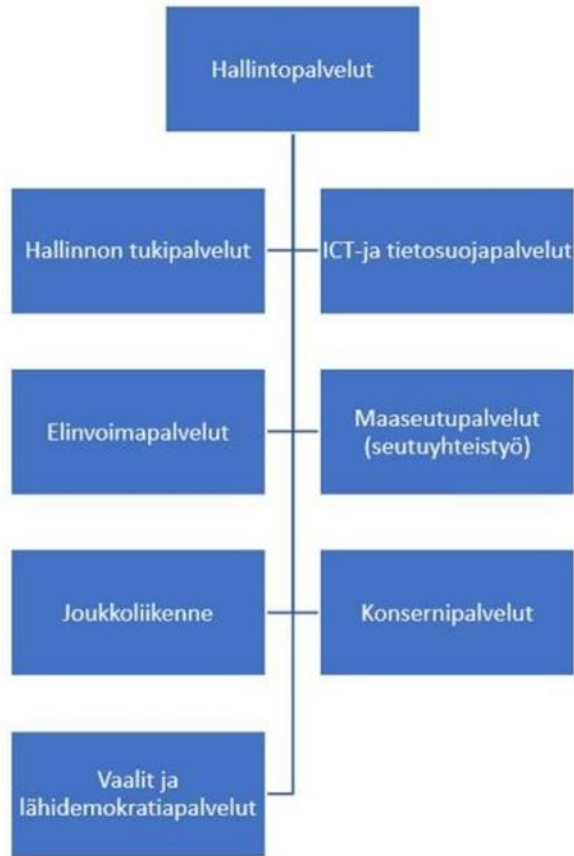


Kuva 4. Toivakan kunnan sivistys- ja hyvinvointipalvelut

4.3. Olosuhdetyö hallintopalveluissa

Toivakan kunnan hallintopalvelut liittyy liikuntapaikkoihin sikäli, että ICT-suunnittelija ohjelmoi avaimet käyttäjille niihin tiloihin, joissa on käytössä sähköinen kulkujärjestelmä ja joiden käytössä tarvitaan avainta kulkukoodin sijaan. Talous- ja hallintosuunnittelija vastaa kulkukoodien päivityksistä ja niihin liittyvistä ongelmatapauksista. Lisäksi hän laskuttaa käyttäjiä tilojen vakiovuoroista yhteistyössä kulttuuri- ja vapaa-aikasuunnittelijan kanssa.





Kuva 5. Toivakan kunnan hallintopalvelut.

5. Liikuntapaikkaverkko

Toivakan kunnan liikuntapaikkaverkolla viitataan sisä- ja ulkoliikuntapaikkojen kokonaisuuteen. Sisäliikuntapaikat ovat kunnan ylläpitämiä. Ulkoliikuntapaikat ovat osittain kunnan ylläpitämiä ja kunta tukee joidenkin ulkoliikuntapaikkojen ylläpitoa tai hankkii ne ostopalveluna.

Kunnan ylläpitämiä kevyen liikenteen väyliä ei varsinaisesti ole, vaan Maantien 618 varren kevyen liikenteen väylän sekä Iltaruskontien kevyen liikenteen väylän ylläpidosta vastaa tienpitäjänä Keski-Suomen ELY-keskus. Näiden väylien valaistus on kuitenkin kunnan ylläpitämää palvelua.

Liikuntapaikkojen ylläpidossa huomioidaan ensisijaisesti kokonaisvaltaisesti kuntalaisten arkielinympäristöjen turvallisuus. Tämä tarkoittaa käytännössä sitä, että esimerkiksi vaarallisissa sääolosuhteissa (esimerkiksi liukkaat kelit) ensisijaista on turvata kuntalaisten turvallinen liikkuminen paikasta toiseen kunnan ympäristöissä. Toiseksi huomioidaan arvioitu tai tietoon perustuva käyttäjäjoukkojen suuruus (ks. luku 6, Kehittämisen painopisteet) ja lasten ja nuorten käyttämät liikuntapaikat.



Tämä luku sisältää kuvaukset liikuntapaikoista. Liikuntapaikat on myös kuvattu hoitotoimenpiteiden suhteen omaksi liitteekseen. Liitettä päivitetään aina talousarvioiden laatimisen yhteydessä.

5.1. Sisäliikuntapaikat

Tässä alaluvussa kuvataan Toivakan kunnan ylläpitämät sisäliikuntapaikat.

Koulukeskuksen liikuntasali

Toivakan koulukeskuksen liikuntasali sijaitsee osoitteessa Salomonin tie 3. Koulukeskuksen liikuntasalissa on käytössä kulunvalvonta, eli kuntosalikortin ostaneet saavat kulkutunnisteen ja/tai pin-koodin. Yhdistysten vakiovuoroilla kävijät saavat myös kulkutunnisteen tai pin-koodin. Järjestöjen tai yhdistysten varatuilla vuoroilla käyvät kyseisen yhdistyksen jäsenmaksun maksaneet.

Koulukeskuksen kuntosali

Toivakan koulukeskuksen kuntosali sijaitsee osoitteessa Salomonin tie 3. Kuntosalin kulkuoikeus on ostettavissa Toivakan kunnan verkkokaupasta. henkilökohtainen pin-koodi lähetetään heti oston jälkeen sähköpostiin sekä tekstiviestitse puhelimeen. Yhdistysten vakiovuoroilla kävijät saavat myös kulkutunnisteen tai pin-koodin. Järjestöjen tai yhdistysten varatuilla vuoroilla käyvät kyseisen yhdistyksen jäsenmaksun maksaneet.

Kuntosalin käytöstä peritään kunnanhallituksen vahvistamat maksut. Yleisten vuorojen käyttäjillä on oltava maksettu kuntosalikortti.

Toivakan koulukeskuksen auditorio

Toivakan koulukeskuksen auditorio sijaitsee osoitteessa Salomonin tie 3. Auditorio toimii monikäyttöisenä tilana siten, että katsomorakenteet voidaan siirtää sivuun ja tila toimii täten esimerkiksi tanssin ja pilateksen harrastustilana.

Nuorisotila Vakkari

Nuorisotila Vakkari sijaitsee osoitteessa Jussilanpuisto 5 B. Nuorisotilan olohuone soveltuu pienen tanssiryhmän harjoitteluun - esimerkiksi street- tai hiphop-tyyliseen tanssiin.

Esperi Hoivakoti Soivakan kuntosali(-laitteet)

Esperi Hoivakoti Soivakan (Jussilantie 13) aulatiloihin on sijoitettu kunnan omistamia paineilmalla toimivia kuntosalilaitteita. Laitteet soveltuvat myös liikuntarajoitteisille ja ovat kaikkien kuntalaisten käytettävissä kunnan verkkosivuilla ilmoitettujen aikataulujen mukaisesti. Kunta huolehtii laitteiden ylläpidosta.

5.2. Ulkoliikuntapaikat

Tässä alaluvussa kuvataan Toivakan kunnan ylläpitämät ulkoliikuntapaikat sekä kunnan tukemat tai ostopalveluna tai muilla tavoin ylläpidettävät ulkoliikuntapaikat.

5.2.1. Kunnan ylläpitämät ulkoliikuntapaikat

Koulukeskuksen tekonurmikenttä



Toivakan koulukeskuksen tekonurmikenttä sijaitsee osoitteessa Salomonin tie 3. Tekonurmikenttä on koulupäivien ajan koulun käytössä. Kentän koko on noin 28 m x 32 m.

Koulukeskuksen pihan leikkipuisto

Toivakan koulukeskuksen pihan leikkipuisto sijaitsee osoitteessa Salomonin tie 3. Leikkipuistoa ylläpidetään myös talvella.

Touhuvakan ja Vakkarin leikkipaikat

Kunta vastaa Touhuvakan (Jussilanpuisto 5A) ja Vakkarin (Jussilanpuisto 5B) leikkipaikkojen laitteiden huollosta ja leikkipaikkoja ylläpidetään myös talvisin.

Leikkipuisto Leppis

Leikkipuisto Leppis sijaitsee osoitteessa Iltaruskontie 2 (Toivakkatalon ja kirjaston välissä). Leikkipuistossa leikkiminen tapahtuu vanhempien vastuulla. Leikkipuistossa on hiekkaleluja ja leikin jälkeen lelut jätetään hiekkalaatikkoon. Leikkipuistoa ylläpidetään myös talvella.

VakkAreena-monitoimikenttä

Monitoimikenttä VakkAreena sijaitsee osoitteessa Iltaruskontie 4B Toivakan kirjaston ja koulukeskuksen välissä. Monitoimikentän pinta on kivituhkaa. VakkAreena on koulupäivien ajan koulun käytössä. Monitoimikentällä voi pelata muun muassa koripalloa ja jalkapalloa.

Perinnepolku

Perinnepolku kiertää Toivakan kirkonkylän lähituntumassa pääosin taajaman asfaltti- ja hiekkateitä pitkin. Reitin pituus on noin 6 kilometriä ja lähtöpaikka on Toivakan kirkon parkkipaikalta. Reitti on tarkoitettu jalan kuljettavaksi, mutta reitin pääsee kulkemaan myös pyörällä. Polkuosuus on Äikärintieltä Uudispellontielle – ajaessa suositellaan noudatettavan varovaisuutta. Reitti on merkitty Perinnepolku-kyltein ja Vakkaukko-merkein. Reitin varrella on nuotiopaikka, Paikkalanvuoren laavu, pulkkamäen alaosassa. Perinnepolun ylläpidosta vastaa Toivakan kunta. Polulla ei ole talvikunnossapitoa.

Tekojääkaukalo

Tekojääkaukalo sijaitsee osoitteessa Iltaruskontie 4C. Toivakan tekojään huoltotilanne päivitetään Fluent Progress -palveluun. Jäällä noudatetaan vuorolistan mukaisia vuoroja. Tekojäää huolletaan vuorolistaan merkittyjen aikataulujen mukaisesti resurssien puitteissa.

Tenniskenttä

Kesäisin tekojääkaukalon sisällä on käytettävissä tenniskenttä.

Uimala

Uimala on pieni yleinen uimaranta, joka sijaitsee osoitteessa Toivakantie 62. Pieni yleinen uimaranta määritellään sosiaali- ja terveysministeriön asetuksessa pienten yleisten uimarantojen uimaveden laatuvaatimuksista ja valvonnasta (354/2008) seuraavasti:

2 §

Määritelmät



Tässä asetuksessa tarkoitetaan:

- 1) **pienellä yleisellä uimarannalla** sellaista yleistä uimarantaa, jolla arvioidaan käyvän uimakauden aikana vähemmän kuin 100 uimaria päivässä ja josta on tehtävä terveydensuojelulain (763/1994) 13 §:n 1 momentin 3 kohdan mukainen ilmoitus;
- 2) **uimakaudella** 15.6. ja 31.8. välistä ajanjaksoa paitsi Lapin läänissä ja Kuusamon ja Taivalkosken kunnissa 25.6. ja 15.8. välistä ajanjaksoa.

Uimalassa arvioidaan käyvän alle 100 kävijää päivässä uinnin vilkkaimpina ajankohtina, joten kyseessä ei ole yleinen uimaranta, niin sanottu EU-ranta. Uimakauden aikana on aina otettava ja analysoitava vähintään kolme näytettä, ja näytteenottopäivät on jaettava tasaisesti uimakauden ajalle. Uimalassa on ilmoitustaulu, jota käytetään rantaa koskevista asioista tiedottamiseen.

Uimalan uimavesiprofiili päivitetään vuosittain. Ajantasaiset vesinäytetulokset julkaistaan Jyväskylän kaupungin ympäristöterveyden verkkosivuilla.

Uimakoulujen aikaan kesä-heinäkuun vaihteessa Uimala on pääosin varattuna uimakoulun käyttöön. Uimalassa on pukutilat, ulko-wc, keinu, pelastusvene ja -rengas sekä matonpesupaikka.

Uimalan talviuintipaikka

Talviuinti on mahdollista Uimalan talviuintipaikalla. Talviuintipaikka on yleinen ja uiminen tapahtuu omalla vastuulla. Talviuimapaikasta vastaavat Toivakan kunta ja Toivakan Jäänsärkijät ry yhteistyössä. Talviuintikopin avaimen voi hankkia Miian Kukkopalvelusta (K-Market Perälä, Toivakantie 30) panttia vastaan.

Beach volley -kenttä

Beach volley -eli rantalentopallokenttä sijaitsee Uimalan yhteydessä osoitteessa Toivakantie 62.

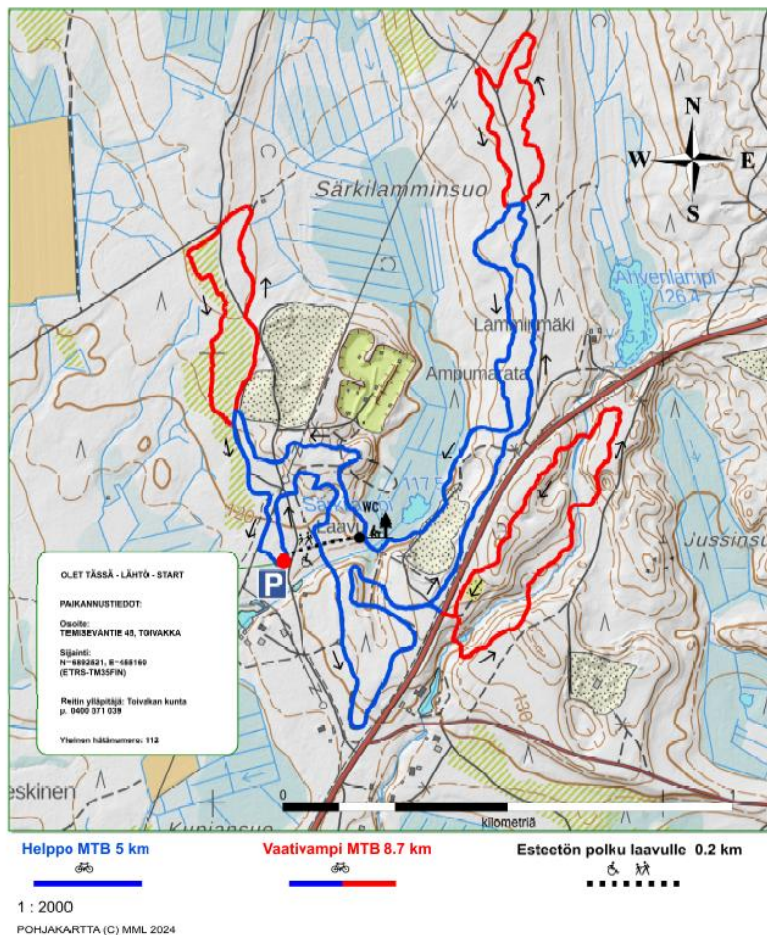
Maastopyöräreitti

Kunnan maastopyöräreitti sijaitsee Huikossa osoitteessa Temiseväntie 45. Helpon reitin pituus on 5 kilometriä, vaativampi reitti puolestaan on 8,7 kilometrin pituinen. Reitillä ei ole talvikunnossapitoa.



TOIVAKKA

HUIKON MAASTOPYÖRÄILYREITIT



Kuva 6. Toivakan maastopyöräireitit.

Paikkalanvuoren ulkoilualue

Paikkalanvuoren ulkoilualue sijaitsee osoitteessa Palosentie 7. Ulkoilualan kokonaisuuteen sisältyy urheilukenttä, pururata, frisbeegolfrata, ulkokuntosilalaitteet, kuntoportaat, hiihtoladut, laavu ja pulkkamäki. Alueella sijaitsee myös RC-autorata, joka ei ole kunnan ylläpitämä.

Urheilukenttä

Urheilukentän juoksurata on 300 metriä pitkä. Juoksuradan pinta on punatiilimurskaa. Kentän keskiosa on kivituhkaa. Urheilukentän välineitä voi tiedustella kulttuuri- ja vapaa-aikasuunnittelijalta. Välineitä ei kuitenkaan lainata yksityisille henkilöille, vaan järjestöille sopimuksen mukaan. Urheilukentällä ei ole pukutiloja, mutta ulko-wc sijaitsee huoltorakennuksen luona.



Paikkalanvuoren pururata

Pururadalla on kolme lenkkiä, jotka kaikki ovat valaistuja. Pisin reitti on 3,3 kilometrin mittainen, keskivaikea reitti. Alamaaston niin sanottu serpentiinireitti on 1,5 kilometrin mittainen helppo reitti. Alamaaston ympyrälenkki on 0,8 kilometrin mittainen helppo reitti. Pururadan valot voi kytkeä painikkeella päälle. Valot sammuvat automaattisesti kello 21.30.

Frisbeegolfrata

Urheilukentän huoltorakennuksen luota lähtee 18-väyläinen frisbeegolfrata. Rata ei ole käytössä talvisin. Frisbeegolfrata päivitettiin ja uusittiin 18-väyläiseksi kesän 2023 alussa. Rata toteutettiin vanhaa rataa muokaten ja laajentaen Paikkalanvuoren ulkoilureitin varrelle. Haastavuutta ja vaihtelevuutta tälle radalle tuovat korkeuserot ja toisin paikoin kapeahkot heittolinjat. Heittopaikoilta on hyvä näkyvyys, mutta muut alueella ulkoilevat myös on syytä ottaa pelatessa huomioon.

Paikkalanvuoren ulkokuntosalilaitteet

Paikkalanvuoren urheilukentän lähistöllä on ulkokuntosali. Kuntosalilaitteille teetetään lakisääteinen tarkastus keväisin ennen käyttöönottoa. Ulkokuntosalilla ei ole talvikunnossapitoa.

Toivakan kuntoportaat

Toivakan kuntoportaat valmistuivat kesän 2017 alussa ja portaita on 100 Suomi100-teeman mukaisesti. Kuntoportaat ovat urheilukentän maastossa pururadan niin sanotusta ensimmäisestä noususta RC-atoradan takaa. Portaat ovat kaikkien käytössä. Portaisissa kuntoilu tapahtuu omalla vastuulla. Kuntoportailta ei ole talvikunnossapitoa.

Paikkalanvuoren hiihtoladut

Toivakan latujen kuntotietoja päivitetään Fluent Outdoors -palveluun. Keskustan ja Huikon latujen kunnossapidosta vastaa Toivakan kunta. Ladut kunnostetaan resurssien mukaan.

Paikkalanvuorella on kaksi ylläpidettävää latua:

3,3 km valaistu latu perinteinen/vapaa keskivaikea.

1,5 km valaistu perinteinen/vapaa, helppo (alamaaston "serpentiini" latu)

0,8 km valaistu perinteinen/vapaa, (alamaaston "ympyrälenkki")

8 km metsälenkki perinteinen/vapaa. Lenkki ajetaan vain hyvän lumen aikaan ja resurssien puitteissa. Metsäladulla on koirahiihto sallittu, lähtö Paikkalanvuorentien päästä. Metsäladulla on tietyissä kohdissa vastakkainen liikenne, joten ladun käyttäjiä kehoitetaan varovaisuuteen.

Paikkalanvuoren parkkipaikka sijaitsee osoitteessa Palosentie 7. Valaistun ladun valojen ohjauspainike on P-paikan infotaulun takana olevassa tolpassa. Aamun ja illan ensimmäinen liikkuja sytyttää valot napista ja valot sammuvat automaattisesti. Aamuisin valoisuuden mukaan ja illalla valot sammuvat kello 21.30.

Hiihtokelien aikaan valaistun ladun latupohjilla kävely ja koirien ulkoiluttaminen on ehdottomasti kielletty. Koira-hiihto on sallittu urheilukentän lähellä olevalla pellolla (200 m) sekä pidemmällä metsälenkillä. Metsäladulle pääsee Paikkalanvuorentien päästä.

Keskustan hiihtolatujen läheisyydessä on pulkkamäki, jossa on myös laavu. Pulkkamäkeen kuljetaan P-paikan oikealla puolella olevan aidan takaa kulkevaa väylää pitkin. Latupohjilla kävely on kielletty hiihtokelien aikaan. Pulkkamäkeen pääsee myös Versotien kautta.



Paikkalanvuoren pulkkamäki

Kunta ylläpitää Paikkalanvuoren pulkkamäkeä resurssin puitteissa.

Paikkalanvuoren laavu

Paikkalanvuoren laavua ylläpitää Toivakan kunta.

Huikon latu 1,5 km

Huikon hiihtolatu sijaitsee osoitteessa Huikontie 634. Ladun pituus on 8 kilometriä, se on vaikeudeltaan keski- vaikea ja se mahdollistaa perinteisen ja vapaan hiihtotyylin. Ladun kunnossapidosta vastaa Toivakan kunta. Ladut kunnostetaan resurssien mukaan. Ladun parkkipaikka sijaitsee osoitteessa Temiseväntie 45. Ladun varrella on laavu.

Huikonhuilauk (Huikon laavu)

Huikonhuilauk sijaitsee osoitteessa Temiseväntie 60. Laavulla on esteetön wc.

Viisarimäen luontopolku

Viisarimäen luontopolku sijaitsee osoitteessa Rutalahdentie 72. Polun pituus on noin 2 kilometriä ja se on vaikeakulkuinen. Reitin varrella on Kuivavuoren laavu.

Kuivavuoren laavu

Kuivavuoren laavu sijaitsee osoitteessa Leivonmäentie 69.

Apinapuisto-parkouralue

Toivakan parkourpuiston nimi on Apinapuisto ja se sijaitsee Toivakan koulukeskuksen pihalla osoitteessa Salomonin tie 3. Apinapuisto on toteutettu Maaseutukehityksen hankerahalla. Puistossa liikkuminen tapahtuu omien vanhempien vastuulla ja osa rakennelmista vaatii kokemusta parkourista. Puistossa ei ole talvikunnossapitoa.

5.2.2. Kunnan tukemat tai ostopalveluna tai muilla tavoin ylläpidettävät ulkoliikuntapaikat

Tässä toisen asteen alaluvussa kuvataan kunnan tukemat tai ostopalveluna tai muilla tavoin ylläpidettävät ulkoliikuntapaikat. Kunta tukee ulkoliikuntapaikkoja tai hankkii niiden ylläpitoa ostopalveluna demokraattiseen päätöksentekoon perustuen. Päätöksenteossa arvioidaan käyttäjämäärien suuruus, taloudellinen hyötysuhde (onko kannattavampaa hoitaa liikuntapaikkaa kunnan työntekijäresurssilla vai ulkoisella resurssilla) sekä se, millaiset ovat liikuntapaikkaan mahdollisesti liittyvän toimijan mahdollisuudet hoitaa liikuntapaikkaa.

HUIKKO**Huikon ulkojää**

Huikon ulkojää sijaitsee Huikon kylällä. Kunta tukee Huikon ulkojään hoitoa.

KANKAINEN**Kankaisten koulun kaukalo**

Kankaisten koulun kaukalo (jää/hiekkakenttä) sijaitsee osoitteessa Punaisentorintie 62 Kunta tukee kaukalon jään ylläpitoa ja hoitaa hiekkakenttää.



Kankaisten koulun leikkipuisto

Kankaisten koulun leikkipuisto sijaitsee osoitteessa Punaisentorintie 62. Kunta huolehtii leikkipuiston laitteiden huoltamisesta.

Kankaisten hiihtolatu

Kankaisten hiihtolatu sijaitsee osoitteessa Punaisentorintie 61. Ladun pituus on 1 kilometri ja ladulla voi hiihtää perinteistä tai vapaata hiihtotyyliä. Ladun kunnossapidosta vastaa yksityinen toimija ja Toivakan kunta tukee ladun kunnossapitoa. Parkkipaikka sijaitsee osoitteessa Punaisentorintie 62.

Rummakon luontopolku

Rummakon luontopolku sijaitsee osoitteessa Ranta-kankaistentie 82, 41410 Toivakka. Polku on merkitty punakeltaisin kuitunauhoin ja puisilla opaspaaluilla, joissa punainen pää. Luontopolun parkkipaikka sijaitsee samassa osoitteessa ja siellä on wc. Reitit (3 km ja 5 km) ovat pääosin vaikeakulkuisia. Laavun polttopuita on parkkipaikalla. Laavun läheltä lähtee yhdysreitti (n. 6 km) Taulun Kartanolle.

NISULA

Nisulan hiihtolatu

Nisulan hiihtolatu sijaitsee Toivolan tilan peltoladulla osoitteessa Nisulan kylätie 595, jossa on myös parkkitilaa. Ladun kunnossapidosta vastaa yksityinen toimija, ja Toivakan kunta tukee ladun kunnossapitoa. Peltoladun pituus on 2 kilometriä ja latu mahdollistaa perinteisen tai vapaan hiihtotyyliä. Piha-alueella on myös nuotiopaikka ja vilja-aitta, jossa voi vaihtaa varusteita ja lämmitellä.

5.3. Liikuntapaikkojen ylläpito

Liikuntapaikkojen ylläpidossa huomioidaan ensisijaisesti kokonaisvaltaisesti kuntalaisten arkielinympäristöjen turvallisuus. Tämä tarkoittaa käytännössä sitä, että esimerkiksi vaarallisissa sääolosuhteissa (esimerkiksi liukkaat kelit) ensisijaista on turvata kuntalaisten turvallinen liikkuminen paikasta toiseen kunnan ympäristöissä. Toiseksi huomioidaan arvioitu tai tietoon perustuva käyttäjäjoukkojen suuruus (ks. luku 6, Kehittämisen painopisteet) ja lasten ja nuorten käyttämät liikuntapaikat.

Kunnan ylläpitämien liikuntapaikkojen ylläpidosta vastaa Toivakassa kuntaympäristöpalvelut joko omana työnä tai tuettuna palveluna. Liikuntapaikkojen ja laavujen ylläpitokategoriat on kuvattu taulukossa 1. Lisäksi taulukoon 1 on eritelty liikuntapaikat ja laavut, joiden ylläpitokustannuksiin kunta osallistuu. Hoitotoimenpiteet on kuvattu suunnitelman liitteessä 1.

Hoitoluokan 1 kuvaus: Käyttäjämääriltään suurimmiksi arvioidut liikuntapaikat ja liikuntapaikat. Useat koulun ja varhaiskasvatuksen säännöllisessä käytössä olevat tilat sisältyvät tähän hoitoluokkaan.

Hoitoluokan 2 kuvaus: Käyttäjämääriltään toiseksi suurimmiksi arvioidut liikuntapaikat.

Hoitoluokan 3 kuvaus: Käyttäjämääriltään kolmanneksi suurimmiksi arvioidut liikuntapaikat.

Taulukko 1. Liikuntapaikkojen ja laavujen ylläpitokategoriataulukko.

LIIKUNTAPAIKKOJEN JA LAAVUJEN YLLÄPITOKATEGORIATAULUKKO		
Hoitoluokka 1	Hoitoluokka 2	Hoitoluokka 3
Koulukeskuksen liikuntasali	Paikkalanvuoren hiihtolatu 8 km	Huikon latu 1,5 km



Koulukeskuksen kuntosali	Beach volley -kenttä	Perinnepolku
Tekojääkaukalo	Apinapuisto-parkouralue	Maastopyöräreitti
Paikkalanvuoren hiihtolatu 3,3 km	Paikkalanvuoren pulkkamäki	Nuorisotila Vakkari
Urheilukenttä	Paikkalanvuoren pururata	Kankaisten laavu
Frisbeegolfrata	Tenniskenttä	Huikonhuilaus (Huikon laavu)
Uimala	Toivakan kuntoportaat	Ruuhimäen luonnonnurmikenttä
Vakkareena-monitoimikenttä	Toivakan koulukeskuksen auditorio	Esperi Hoivakoti Soivakan kuntosali(-laitteet)
Koulukeskuksen tekonurmikenttä	Paikkalanvuoren ulkokuntosali	Paikkalanvuoren laavu
Koulukeskuksen pihan leikkipuisto	Uimalan talviuintipaikka	Rummakon luontopolku
		Rummakon laavu
Kankaisten koulun kaukalo		Viisarimäen luontopolku
Kankaisten koulun leikkipuisto		Kuivavuoren laavu
Touhuvakan ja Vakkarin leikkipaikat		
Kunta osallistuu ylläpitokustannuksiin		
Nisulan latu		
Kankaisten latu		
Kankaisten ulkojää		





Kuva 7. Toivakan kunnan ylläpitämät tai tukemat liikuntapaikat.





Kuva 8. Karttakuva Toivakan kirkonkylän liikuntapaikoista.

5.4. Liikuntapaikat sähköisissä järjestelmissä

Tässä aluvuossa käsitellään Toivakan liikuntapaikkojen tietojen ilmenemistä sähköisissä liikuntapaikkoihin liittyvissä järjestelmissä. Vuonna 2025 toivakkalaisten liikuntapaikkojen tietoja on LIPAS-liikuntapaikkatietokannassa, Luontoon-palvelussa, Fluent Outdoors -palvelussa ja Outdooractive-palvelussa.

LIPAS on Jyväskylän yliopiston ylläpitämä valtakunnallinen liikunnan paikkatietojärjestelmä. Järjestelmä tarjoaa ajantasaista tietoa Suomen liikunta- ja ulkoiluapaikoista, päivitystyökaluja tiedontuottajille, liikuntaolosuhteiden analysointityökaluja ja avoimia rajapintoja. Palvelu on maksuton.

Metsähallituksen ylläpitämä Luontoon.fi-verkkopalvelu ja Luontoon-sovellus kokoavat yhteen eri toimijoiden ulkoilukohteita, reittejä ja palveluita. Vuonna 2025 voimaan astuneen uudistuksen myötä uudessa Luontoon-palvelussa ovat Metsähallituksen ja muun muassa kuntien ja yhdistysten ulkoilukohteet. Luontoon-palvelu toteuttaa Suomen ensimmäistä kansallista luonnon virkistyskäytön strategiaa rakentamalla kansallisen ulkoilutietopalvelun.



Luontoon-palvelusta saadaan tietoa ulkoilukohteista, aktiviteettimahdollisuuksista ja palveluista. Helppokäyttöisten karttojen ja paikannuksen avulla reitillä pysyy myös ilman verkkoyhteyttä. Luontoon-palvelun käyttäminen on maksutonta.

Liikuntapaikkasuunnitelmakauden 2025–2029 aikana sähköisten järjestelmien käyttöä tehostetaan päivittämällä liikuntapaikkojen ajantasaiset tiedot LIPAS-palveluun, josta tiedot päivittyvät luontoliikuntapaikkojen osalta integraation avulla Luontoon-palveluun. Päivittäminen tehdään kuntaympäristöpalvelujen ja vapaa-aikapalvelujen (sivistys- ja hyvinvointipalvelut) yhteistyönä.

Fluent Outdoors -palvelu täydentää Luontoon-palvelua tarjoamalla ajantasaiset ylläpitotiedot erilaisista luontoliikuntakohteista. Toivakassa liikuntapaikkojen hoitaja päivittää Fluent Outdoors -palveluun seuraavien kohteiden ylläpitotiedot: Kankaisten koulun latu; Huikon latu; Paikkalanvuoren hiihtoladut; Tekojääkaukalo.

Outdooractive on digitaalinen alusta ja mobiilisovellus, joka on suunnattu ulkoilijoille ja matkailijoille. Se tarjoaa valikoiman reittejä, nähtävyyksiä ja palveluita luonnossa liikkumiseen, kuten retkeilyyn, pyöräilyyn, melontaan ja talviurheiluun. Outdooractive toimii myös sisällönhallintatyökaluna, jonka avulla matkailukohteet voivat esitellä ja hallita tietojaan. Outdooractive-palvelussa on vuonna 2025 osa Toivakan luontoliikuntakohteista. Kohteiden tiedot päivitetään vapaa-aikapalvelujen ja kuntaympäristöpalvelujen yhteistyönä Outdooractive-palveluun ennen lisenssin päättymistä vuonna 2025. Outdooractiven osalta selvitetään mahdollisuutta liittää Toivakan liikuntapaikkojen tiedot alueellisen lisenssin alle. Fluent Outdoorsin käyttöä jatketaan toistaiseksi. Liikuntapaikkojen ja laavujen päivittäminen sähköisiin järjestelmiin on kuvattu liitteessä 1: Liikuntapaikkojen ja laavujen hoitotaulukko.

5.5. SWOT-analyysi Toivakan liikuntapaikoista

SWOT-analyysi on nelikenttäanalyysi, joka sisältää sekä organisaation vahvuuksien ja heikkouksien (nykytilanteen) että sen uhkien ja mahdollisuuksien (tulevaisuuden) analysoinnin. Organisaation vahvuudet ovat niitä toimenpiteitä tai resursseja, joita organisaatio kykenee jo hyödyntämään. Heikkoudet puolestaan ovat tekijöitä, joita organisaation on parannettava toimiakseen tehokkaasti.

Toivakan liikuntapaikoista on työstetty SWOT-analyysi, jonka työstämiseen on osallistunut kunnan työntekijöitä.

Taulukko 2. SWOT-analyysi Toivakan liikuntapaikoista.



SWOT-analyysi Toivakan liikuntapaikoista	
Vahvuudet (sisäiset)	Heikkoudet (sisäiset)
<ol style="list-style-type: none"> 1. Käyttömaksut ovat pääosin alhaisia 2. Liikuntapaikat ovat hyvin hoidettuja: Toivakan 0,5 htv liikuntapaikkojen hoitaja 3. Sijainti, maantieteellinen ja globaali/paikallinen tavoitavuus: Liikuntapaikat ovat pääosin keskittyneet tietylle alueelle ja etäisyydet ovat melko lyhyitä; Sijainti lähellä Jyväskylää --> mahdollisuutena ulkopaikkakuntalaiset käyttäjät esimerkiksi tekojäällä ja muissa ulkoliikunnan ympäristöissä? Viikonlopun liikuntasalivuorojen tarjoaminen ulkopaikkakuntalaisille toimijoille? 5. Luontoliikuntapaikat ja -ympäristöt 6. Liikuntapaikkoihin liittyvistä asioista voidaan viestiä nopeasti 7. Päätöksenteko on ketterää 8. Liikuntapaikat hyvinvoinnin edistäjinä 9. Liikuntapaikkojen monipuolisuus / liikuntapaikkoja on kaiken ikäisille 10. Vuoroja on hyvin saatavilla 	<ol style="list-style-type: none"> 1. Tarvittavan ja todellisen henkilöresurssin eripaisuus: resurssin tarve vaihtelee kausittain - välillä tarve on suurempi kuin mitä 0,5 htv mahdollistaa 2. Useat kohteet vaativat korjausta 3. Kuntosalin koko on käyttäjämääriin nähden pieni ja kalusto on vanhentunutta; kuntosalin käyttöajoissa on kehitettävää 4. Taloudellinen toimintaympäristö: väestön pienuus 5. Alueelliset asiat: kylien huomioiminen 6. Liikuntapaikat mahdollistavat harrastamiselle rajatun lajivalikoiman 7. Dokumentit, suunnitelmallisuus, ohjeet 8. Liikuntasalin alimittaisuus useiden lajien kilpailuvaatimukseen nähden ja katsomon puute (mahdollistaisi osaltaan yhteisöllisen liikuntakulttuurin kehittymisen). Liikuntasalin sisäänkäynnissä ajoittain haasteita. 9. Vähäinen sisäliikuntatilojen määrä 10. Tiedolla johtamiseen liittyvät asiat: esimerkiksi ei säännönmukaista liikuntapaikkojen käyttöasteen mittausta 11. Nuorten liikuttaminen / nuorten liikkumisolosuhteet 12. Liikuntapaikkoja (mm. latuja) osittain yksityisomisteilla mailla 13. Mainonta 14. Liikennepuiston puute
Mahdollisuudet (ulkoiset)	Uhat (ulkoiset)
<ol style="list-style-type: none"> 1. Liikuntapaikkojen käyttöön vaikuttavat tekijät: liikunnan ohjaukseen tarvittavat resurssit 2. Hallituksen liikuntapolitiikka: liikuntaneuvonta uhkana/mahdollisuutena henkilöresurssin puitteissa? 3. Ulkoisen asiantuntija-avun hyödyntäminen liikuntapaikkojen kehittämisessä 4. Digitalisaatio ja teknologinen kehitys 5. Yhteistyö kuntaorganisaation ulkopuolisten toimijoiden kanssa, muun muassa talkootyöt 	<ol style="list-style-type: none"> 1. Poliittiset ja taloudelliset vaikutukset: valtion liikuntamäärärahojen mahdollinen vähentyminen ja vaikutukset liikuntapaikkarakentamisen hankkeisiin 2. Ilmastonmuutos 3. Vähäinen liikunta 3. Ostopalveluiden tekijöiden olemassaolo? 4. Hallituksen liikuntapolitiikka --> valtion liikuntapaikkarakentamisen avustusten leikkaukset? 5. Yleinen kustannustason nousu



SWOT-analyysiin liittyviä vahvuuksia ja heikkouksia on tunnistettu Toivakan liikuntapaikkasuunnittelun osallistavassa illassa lokakuussa 2024. Tähän iltaan osallistui toivakkalaisia liikuntatoimijoita ja sivistys- ja hyvinvointilautakunnan sekä kuntaympäristölautakunnan jäseniä. Menti-työkalun lisäksi vahvuuksia ja heikkouksia sai kirjata paperille, ja nämä tekijät on otettu huomioon tekstiosion listauksissa.



Kuva 12. Liikuntapaikkasuunnittelun osallistavassa illassa tunnistetut Toivakan liikuntapaikkojen vahvuudet. Liikuntapaikkasuunnittelun osallistavassa illassa liikuntatoimijoiden ja sivistys- ja hyvinvointipalveluiden sekä kuntaympäristölautakunnan tunnistamia Toivakan liikuntapaikkojen vahvuuksia olivat monipuolisuus (5), kunnossapito (4), sijainti tai siihen liittyvät asiat (4), hinta (2) sekä ladut, uimala ja vuorojen hyvä saatavuus.





Kuva 13. Liikuntapaikkasuunnittelun osallistavassa illassa tunnistetut Toivakan liikuntapaikkojen heikkoudet.

Liikuntapaikkasuunnittelun osallistavassa illassa tunnistettuja Toivakan liikuntapaikkojen heikkouksia ovat kuntosalin kokoon ja laatuun liittyvät asiat (5), resursseihin liittyvät asiat (5), kuntoon ja korjaustarpeeseen liittyvät asiat (3), mainonta (2), suunnittelemattomuus, epätietoisuus käyttöasteesta, kylien huomioiminen, etäisyydet sivukyliltä, epätarkoituksenmukainen toteutus (pienet tilat), liikuntasalin koko, liikuntasalin sisäänpääsy, liikuntasalin katsomon puute, nuorten liikuttaminen, wc/vesipisteen puuttuminen, kuntosalin käyttöajat, latupohjien oleminen osittain muussa kuin kunnan omistuksessa, liikennepuiston puute ja ladun pituus.



6. Kehittämisen painopisteet

Toivakan kunnan liikuntapaikkasuunnitelmaa työstäessä on tunnistettu seuraavia kehittämisen painopisteitä:

1) Hankeavustuksilla kehitettävät kohteet tai uudisrakentaminen

Liikuntapaikkoihin liittyviä avustuksia hyödynnetään liikuntapaikkarakentamisessa. Esimerkiksi aluehallintovirasto myöntää avustusta liikuntapaikkojen ja niihin liittyvien vapaa- aikatilojen perustamishankkeiden investointeihin. Tärkeimpiä hankeavustuksen avulla mahdollisesti kehitettäviä kohteita ovat ensinnäkin Toivakan koulukeskuksen kuntosali (uudisrakentamisen hanke-suunnittelu on käynnissä vuonna 2025) ja toiseksi urheilukenttä (esimerkiksi koko alueen suunnittelu, rakennusten uusiminen, eri lajien huomiointi).

2) Kuntalaisten osallistaminen

Kuntalaki säättää kuntalaisten osallistumis- ja vaikuttamismahdollisuuksista seuraavasti:

22 § (8.2.2019/175)

Osallistumis- ja vaikuttamismahdollisuudet

Kunnan asukkailla ja palvelujen käyttäjillä on oikeus osallistua ja vaikuttaa kunnan toimintaan. Valtuuston on pidettävä huolta monipuolisista ja vaikuttavista osallistumisen ja vaikuttamisen mahdollisuuksista ja menetelmistä.

Osallistumista ja vaikuttamista voidaan edistää erityisesti:

- 1) järjestämällä keskustelu- ja kuulemistilaisuuksia sekä kuntalaisraateja;*
- 2) selvittämällä asukkaiden ja kunnassa säännönmukaisesti tai pitempiaikaisesti asuvien tai oleskelevien palvelujen käyttäjien mielipiteitä ennen päätöksentekoa;*
- 3) valitsemalla palvelujen käyttäjien edustajia kunnan toimielimiin;*
- 4) järjestämällä mahdollisuuksia osallistua kunnan talouden suunnitteluun;*
- 5) suunnittelemalla ja kehittämällä palveluja yhdessä palvelujen käyttäjien kanssa;*
- 6) tukemalla asukkaiden, järjestöjen ja muiden yhteisöjen oma-aloitteista asioiden suunnittelua ja valmistelua.*

Kuntalakiin viitaten liikuntapaikkasuunnittelun osalta osallistumista ja vaikuttamista edistetään vuonna 2025 seuraavasti:

- 1) Kunnan liikuntapaikoista ja niiden ylläpidosta järjestetään palautekysely kaikille kuntalaisille.
- 2) Kunnan liikuntatoimijoille järjestetään osallistava tilaisuus, jossa keskustellaan muun muassa liikuntapaikkojen kehittämisestä. Lisäksi järjestetään tilaisuus, jossa suunnitellaan ja kehitetään palveluja yhdessä käyttäjien kanssa.

Osallistumis- ja vaikuttamismahdollisuuksien edistämisessä olennaista on liikuntapaikkojen käyttäjien näkökulman esiin tuominen ja hyödyntäminen liikuntapaikkasuunnittelussa. Toivakan kunnan lasten ja nuorten hyvinvointisuunnitelman yhtenä painopisteenä on lasten ja nuorten osallisuuden ja kuuntelemisen turvaaminen (Toivakan kunta 2024), joten tähän kiinnitetään



palautekyselyjen toteuttamisessa erityistä huomiota. Lasten ja nuorten liikkumisolosuhteissa on SWOT-analyysin perusteella kehitettävää esimerkiksi nuorisokulttuurisen liikunnan ja omaehtoinen liikkumisen näkökulmista.

3) Liikuntapaikkojen turvallisuuskirjoitus ja tarkastukset

Vapaa-ajan palvelujen asiakasturvallisuutta koskevan lainsäädännön uudistuminen vaikuttaa liikuntapaikkojen turvallisuuskirjoitukseen. Uusi laki kulutuspalvelujen turvallisuudesta astui voimaan 5.5.2025 ja se korvaa aiemman kuluttajaturvallisuuslain (920/2011). Laki koskee yksityiseen kulutukseen tarkoitettuja palveluita, joille ei ole omaa erityissääntelyä. Esimerkkejä tällaisista palveluista ovat liikunta-, urheilu- ja hyvinvointipalvelut sekä luonto-, elämys- ja ohjelmapalvelut, tapahtumat ja muut vastaavat vapaa-ajan palvelut.

Palveluntarjoajan turvallisuustyölle asetetut keskeiset velvollisuudet on kirjattu uuteen lakiin aiempaa selkeämmin, ja erillisiä asetuksia ei ole. Laki painottaa ennakoivaa vaarojen tunnistamista, turvallisuuden jatkuvaa seurantaa ja parantamista sekä palveluntarjoajan turvallisuustyön dokumentointia tarkoituksenmukaisimmalla tavalla. Uusi laki ei edellytä enää määrämuotoisten turvallisuusasiakirjojen tekemistä. Turvallisuuskirjoitusvelvoite on kuitenkin täytettävä, ja tämä on yksi vuosien 2025–2029 aikana kehitettävistä asioista.

Liikuntapaikkojen turvallisuuteen liittyvät myös tarkastukset, kuten leikkipaikkojen lakisääteiset tarkastukset. Suunnitelmakauden 2025–2029 aikana selvitetään mahdollisuutta liikuntapaikkojen hoitoon osallistuvien henkilöiden osallistumiselle kursseille tai koulutuksiin, jotka suorittamalla heillä olisi valmiudet suorittaa lakisääteisiä tarkastuksia itse. Kouluttautuminen tapahtuu Toivakan kunnan henkilöstösuunnitelman puitteissa. Turvallisuuteen liittyen myös kunnassa olevat vanhat leikkikentät ja/tai -välineet kartoitetaan ja tarvittaessa puretaan tai poistetaan.

4) Vuorovarausten kehittäminen ja sähköiset järjestelmät

Vuorovaraustietojärjestelmä otetaan käyttöön kunnan tiloihin vuoden 2025 aikana. Lisäksi päivitetään kunnan tilavarausten hinnasto. Sähköisten järjestelmien (LIPAS, Luontoon, Outdooractive ja Fluent Outdoors) käyttöä tehostetaan esimerkiksi päivittämällä kunnan liikuntapaikkatietoja.

5) Luontoliikuntakohteet

Luontoliikuntakohteiden kehittäminen on tunnistettu Toivakan kuntastrategiassa ja Toivakalla on merkittävä hyödyntämisen mahdollisuus luontoliikuntaympäristöissä. Yksi mahdollinen kehitettävä kohde on niin kutsutun Baijerinlaakson kevätlatu.

6) Tiedolla johtaminen

Liikuntapaikkojen kävijämäärien seurantaa kehitetään tiedolla johtamisen tueksi.

7) Investoinnit, peruskorjaus ja materiaalit

Toivakan liikuntapaikkoihin liittyvinä investointitarpeina on tunnistettu muun muassa korkeushyppypaikan patjojen säilytyksen kehittäminen ja uimalan rakennusten kehittäminen. Useissa



kohteissa on peruskorjauksen tarvetta ja nämä kohteet tarkennetaan vuoden 2025 aikana.

Kaikissa kehittämisen painopisteissä huomioidaan lasten ja nuorten hyvinvointisuunnitelman painopisteet, joista erityisesti liikunnallisen elämäntavan edistäminen liittyy liikuntapaikkoihin.

7. Liikuntapaikkasuunnitelman seuranta ja arviointi

Liikuntapaikkasuunnitelma laaditaan vähintään kerran strategiakaudessa, mutta suunnitelmaa tarkistetaan ja tarvittaessa päivitetään jokaisen talousarvion valmistelun yhteydessä ja tilinpäätöksen yhteydessä. Liikuntapaikkasuunnitelmaan liittyen järjestetään kuntaympäristöpalveluiden ja sivistys- ja hyvinvointipalveluiden yhteinen seurantalaveri kaksi kertaa vuodessa ja kustannuspaikkakohtaista seurantaa tehdään jatkuvasti. Suunnitelman toteutumista arvioidaan kahden hallinnonalan yhteistyönä.



LÄHTEET

Kuntalaki. (10.4.2015/410.) Finlex. Viitattu 7.10.2024. Saatavilla osoitteessa: <https://www.finlex.fi/fi/laki/ajantasa/2015/20150410>.

Kuntamaisema. (2024.) Toivakan väestö 2008–2023, väestöennuste 2024–2045 (Tilastokeskus 2024).

Liikuntalaki. (390/2015.) Finlex. Viitattu 7.10.2024. Saatavilla osoitteessa: <https://www.finlex.fi/fi/laki/alkup/2015/20150390>.

Opetus- ja kulttuuriministeriö. (2023.) Liikuntapaikkarakentamisen suunta-asiakirja. Valtion liikuntaneuvoston julkaisuja 2023:19. Viitattu 7.10.2024. Saatavilla osoitteessa: <https://www.liikuntaneuvosto.fi/wp-content/uploads/2023/09/Liikuntapaikkarakentamisen-suunta-asiakirja.pdf>.

Sosiaali- ja terveysministeriön asetus pienten yleisten uimarantojen uimaveden laatuvaatimuksista ja valvonnasta. (2008.) Viitattu 12.6.2025. Saatavilla osoitteessa: <https://www.finlex.fi/fi/lainsaadanto/saaduskoelma/2008/354#OTO>.

Toivakan kunta. (2023.) Hallintosääntö. Viitattu 7.10.2024: Saatavilla osoitteessa: <https://www.toivakka.fi/wp-content/uploads/2023/03/Hallintosaanto-1.3.2023.pdf>.

Toivakan kunta. (2024.) Lasten ja nuorten hyvinvointisuunnitelma 1.8.2024–31.7.2025. Saatavilla osoitteessa: <https://www.toivakka.fi/wp-content/uploads/2024/07/Lasten-ja-nuorten-hyvinvointisuunnitelma-2024-2025.pdf>.



LIITTEET

Toivakan kunnan liikuntapaikkojen ja laavujen hoitotaulukko.

