

**MAA-AINESTEN  
OTTAMISSUUNNITELMA**

**TILALLA METSÄHARJU 82:0  
KANKAISEN KYLÄSSÄ  
TOIVAKAN KUNNASSA**

## **MAA-AINESTEN OTTAMISSUUNNITELMA**

TILALLA METSÄHARJU 82:0  
KANKAISEN KYLÄSSÄ  
TOIVAKAN KUNNASSA

### **SUUNNITELMASELOSTUS**

#### **Yleistä**

Lupaa haetaan kymmeneksi vuodeksi yhteensä 190000 m<sup>3</sup>:n maa-ainesten ottamiseen ja maisemoinnin suorittamiseen. Alueelta on aiemmin otettu kalliokiviainesta Toivakan kunnan Ympäristölautakunnan 10.5.2001 § 55 myöntämällä luvalla.

#### **Alueen nykytila**

Alue sijaitsee Toivakan kunnan Ruuhimäessä Ruuhimäen paikallistien itäpuolella Laukaan kunnan rajan pinnassa. Paikallistielle on matkaa 300 m. Valtatie 63:lle on matkaa 2 km, Toivakan keskusta on matkaa 20 km ja Lievestuoreen keskusta on 5 km.

Metsäharjun tilaan on myönnetty lainhuuto 7.11.1990 Risto Montoselle. Hallintaoikeus suunnitelma-alueeseen tulee vuokrasopimuksella Jyvässeudun Sora Oy:lle.

Suunnitelma-alueen pinta-ala on 5.6 ha. Varsinaisen kaivualan pinta-ala on 4.0 ha. Alueen pohjoisosasta on louhinta saatettu lopulliseen tasoonsa. Alueen keskikohta on hakattu aukeaksi ja osin kuorittu auki pintamaasta. Alueen eteläosassa kasvaa lähes täysikasvuista männikköä. Alueen eteläpuolella naapuritilan alueella kulkee voimalinja.

Kulku alueelle tapahtuu Ruuhimäen paikallistieltä moottoriradalle menevää yksityistietä pitkin.

Lähin talo sijaitsee ottamisalueelta 600 metriä länteen. Talolta ei ole näköyhteyttä ottamisalueelle. Alue rajautuu pohjoisessa tilaan Pienirälssi 12:388 Laukaan kunnan Lievestuoreen kylässä. Etelässä on naapuritilana tila Puisto 1:106 ja kaakossa tila Järvenpää 22:20. Tilat ovat metsätalouskäytössä. Alueesta n. 200 m pohjoiseen sijaitsee moottorirata.

Maa-aines on lujuudeltaan ja kulutuskestävyydeltään päällystekiviainekseksi sopivaa.

Keski-Suomen maakuntakaavassa on alueen pohjoispuolella merkintä E/mo (moottoriurheilualue). Suunnitelma-alue on merkitty melualueeksi (me). Alueen eteläpuolinen voimalinja on merkitty maakuntakaavaan.

Mitään suojelualueita ei ole läheisyydessä.

Alue ei sijoitu vesihallinnon inventoimalle yhdyskuntien vedenhankinnalle tärkeälle pohjavesialueelle.

## **Pohjakartta**

Alue on kartoitettu GPS-mittauksena syyskuussa 2007. Kartta on piirretty ja tulostettu tätä suunnitelmaa varten mittakaavaan 1:2000 2 metrin käyrävälein. Koordinaatisto on likim. KKJ ja korkeustaso likim. N60. Alueen korkeuspisteenä on kartassa näkyvä korkeuspiste (maalimerkki kivessä).

## **Aineksen ottamistoiminta**

Aineksen ottaminen tapahtuu vuosien 2008-2017 aikana. Louhintasyvyyydet ja suunta ilmenevät suunnitelmakartasta. Alin ottotaso on 124.0. Louhintataso viettää hieman kohti pohjoista. Louhinta-alueen länsireunaan kaivetaan oja. Pintavedet ohjautuvat alueelta yksityistien varressa kulkevaan reunaojaan. Pintavesille kaivetaan laskeutusallas kartan osoittamaan paikkaan. Alueen pintamaat levitetään alueen reunoille. Louhinnasta syntyvä kiviaines varastoidaan suunnitelmakartan osoittamalle alueelle alueen pohjoisosaan. Louhintakalustona käytetään louhintaan, kuormaukseen ja kuljetukseen tarvittavaa kalustoa. Polttoaine säilytetään vaunussa, jossa on allas mahdollisten vuotojen keräämiseksi talteen.

Kaivun aikana syntyvät jyrkät luiskat suojataan lippusiimalla ja laitetaan varoitustauluja. Alueen reunoille tehtävät maavallit toimivat "aitana" alueelle. Alueen rajauspaalut, luiskamallit ja korkeushäkit rakennetaan luvan myöntämisen jälkeen.

## **Jälkityöt ja maisemointi**

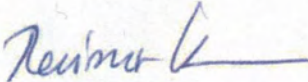
Materiaalin oton jälkeen alueelle varastoidut pintamaat levitetään ja tasoitetaan. Alue metsitty luontaisesti. Mikäli luontainen metsitys pitkittyy istutetaan alueelle männyntaimia. Alueen luiskat luiskataan kaltevuuteen 1:2.5. Arvioidut jälkihoitokustannukset ovat 8000 euroa.

## **Ympäristövaikutusten arviointi**

Kallion porauksesta tulee jossain määrin kivipölyä, joka laskehtii maahan pääosin alle sadan metrin. Räjähdyksestä kuuluu satunnaisesti räjähdysääniä, jotka ovat kuultavissa lähitaloissa. Alueelta kuljetettava maa-ainesten ajo kuormittaa lähiteitä. Ympäristöhaittojen vähentämiseksi suunnitellut toimenpiteet, arviot toimintaan liittyvistä riskeistä, onnettomuuksien estämiseksi suunnitelluista toimista ja sekä toiminnan ympäristövaikutusten tarkkailusta hoidetaan viranomaisten vaatimassa laajuudessa. Kallion louhinnalle ja murskaukselle tullaan hakemaan tarvittaessa ympäristölupa.

Äänekoskella 7.1.2008

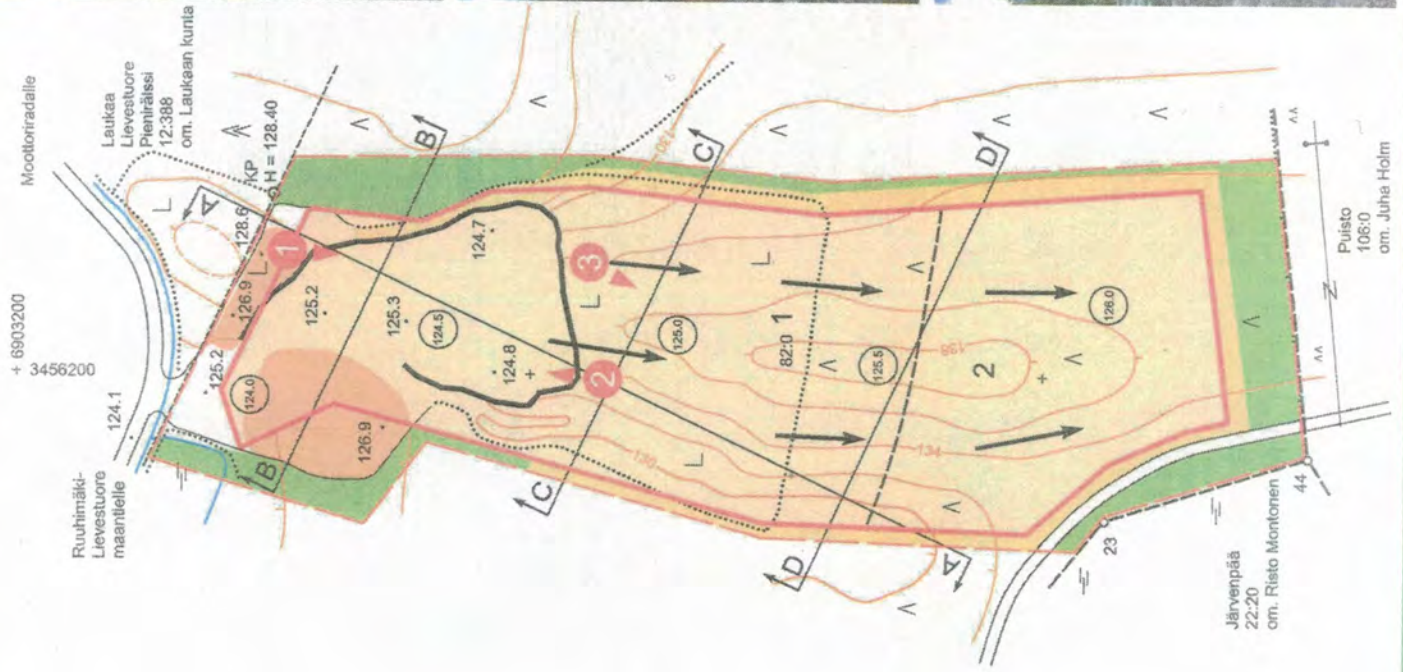
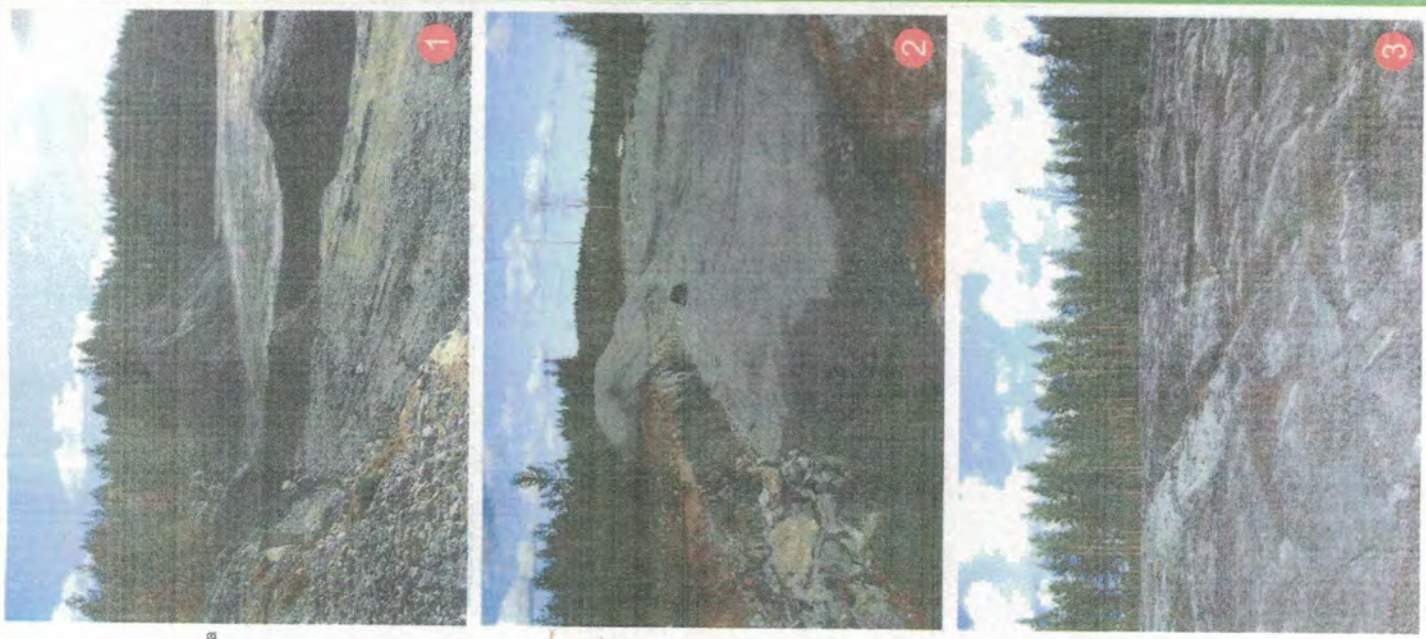
Äänekartta Ky  
maanmittausteknikko

  
Raimo Hernesmaa

Liitteet:       - yleissilmäyskartta                   1:80000  
                  - ympäristökartta                    1:8000  
                  - suunnitelmakartta                   1:2000  
                    - alueen nykytilanne  
                    - suunniteltu tilanne  
                  - leikkaukset 1:1000 / Z 1:500

# MAA-AINESTEN OTTAMISUUNNITELMA

1:2000



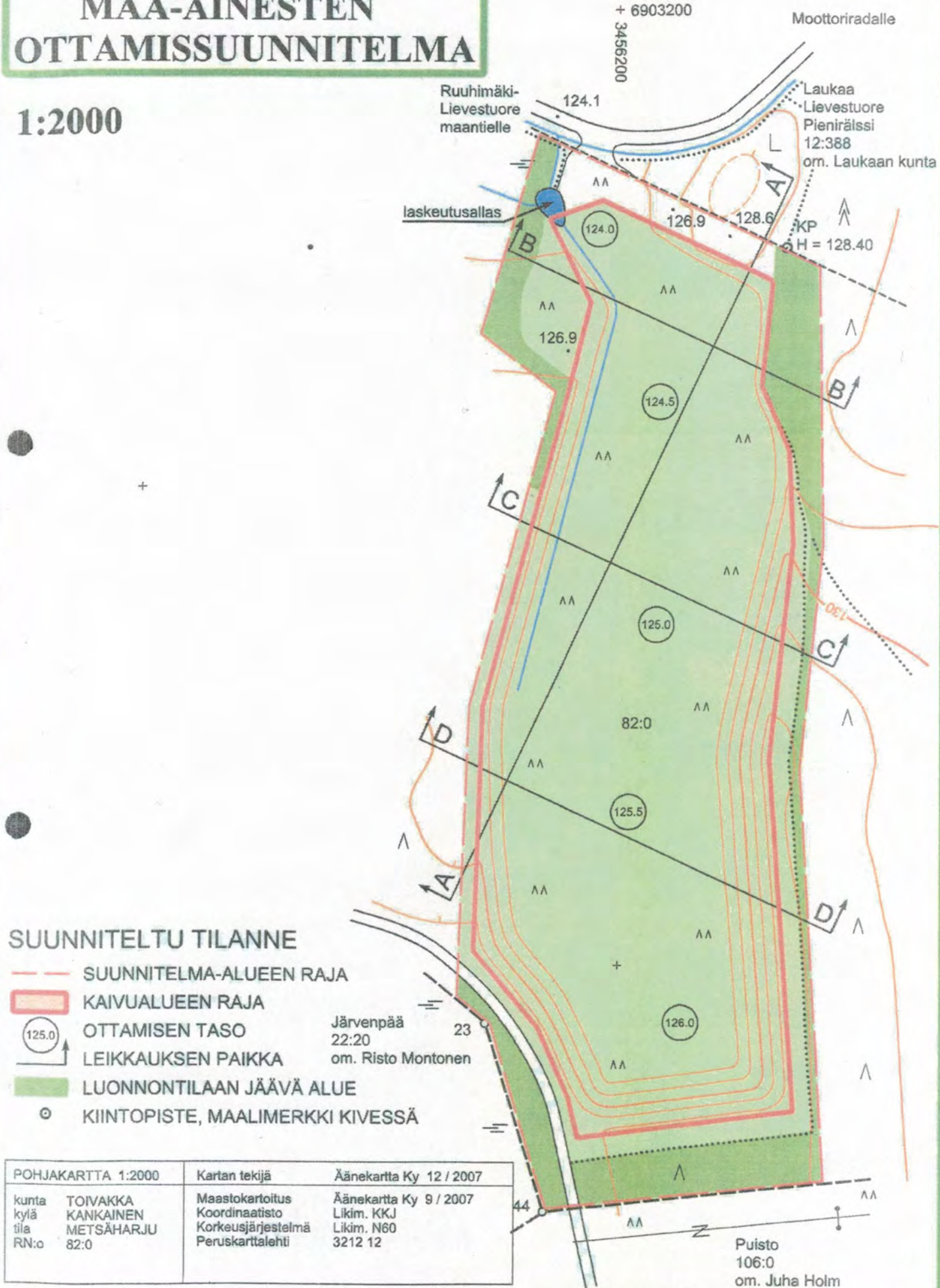
## NYKYTILANNE

- SUUNNITELMA-ALUEEN RAJA
- KAIVUALUEEN RAJA
- OTTAMISEN TASO
- OTTAMISEN SUUNTA
- LEIKKAUKSEN PAIKKA
- 1-VAIHESSA LOUHITTAVA ALUE
- PINTAMAIEN LÄJITYSALUE
- VARASTOALUE
- LUONNONTILAN JÄÄVÄ ALUE
- KIINTOPISTE, MAALIMERKKI KIVESSÄ
- VALOKUVAN OTTOPAIKKA JA SUUNTA

POHJAKARTTA 1:2000	Kartan tekijä	Aänekartta Ky 12 / 2007
kunta TOIVAKKA	Meeskartoitus	Aänekartta Ky 9 / 2007
kyllä KANKAINEN	Koordinaatio	Likim. KKK
tila METSÄHARJU	Konkreettipöytäkirja	Likim. N80
PK:o 82:0	Peruskarttaliiti	3212 12

# MAA-AINESTEN OTTAMISSUUNNITELMA

1:2000



## SUUNNITELTU TILANNE

- SUUNNITELMA-ALUEEN RAJA
- KAIVUALUEEN RAJA
- 125.0 OTTAMISEN TASO
- LEIKKAUKSEN PAIKKA
- LUONNONTILAAN JÄÄVÄ ALUE
- KIINTOPISTE, MAALIMERKKI KIVESSÄ

POHJAKARTTA 1:2000

kunta TOIVAKKA  
kylä KANKAINEN  
tila METSÄHARJU  
RN:o 82:0

Kartan tekijä Äänekartta Ky 12 / 2007  
Maastokartoitus Äänekartta Ky 9 / 2007  
Koordinaatisto Likim. KKJ  
Korkeusjärjestelmä Likim. N60  
Peruskarttalehti 3212 12

# LEIKKAUKSET

## MERKINNÄT

1:1000 / Z 1:500

