

KULONPALONKALLIOIDEN RANTA- ASEMAKAAVAN LUONTOSELVITYS TOIVAKKA



2018



Ympäristöpalvelut

Latvasilmu osk

Kestävän kehityksen tuottajat

Sisältö

1	Tehtävän sisältö ja selvitysalue.....	2
2	Menetelmät.....	2
2.1	Uhanalaiset lajit	3
2.2	EU:n luontodirektiivin liitteessä IV(a) mainitut lajit	3
2.3	Luonnonsuojelulain suojellut luontotyypit.....	3
2.4	Uhanalaiset luontotyypit	3
2.5	Metsälain erityiset elinympäristöt.....	3
2.6	Vesilain suojeltavat luontotyypit	3
3	Tulokset.....	3
3.1	Linnusto	3
3.2	Uhanalaiset lajit ja EU:n luontodirektiivin liitteessä IV(a) mainitut lajit	4
3.3	Luontotyypit ja kasvillisuus	4
3.4	Johtopäätökset ja esitys kaavatekstiksi	8
4	Viitteet	8

Työn tilaaja: Reijo Myyryläinen

Selvityksen laatija: Marjo Pihlaja, Latvasilmu osk Ympäristöpalvelut

Kuvat: Marjo Pihlaja

Pohjakarttojen © MML 2018

Raportin päiväys: 24.8.2018

Yhteystiedot:

marjo.pihlaja@latvasilmu.fi

044 704 6213

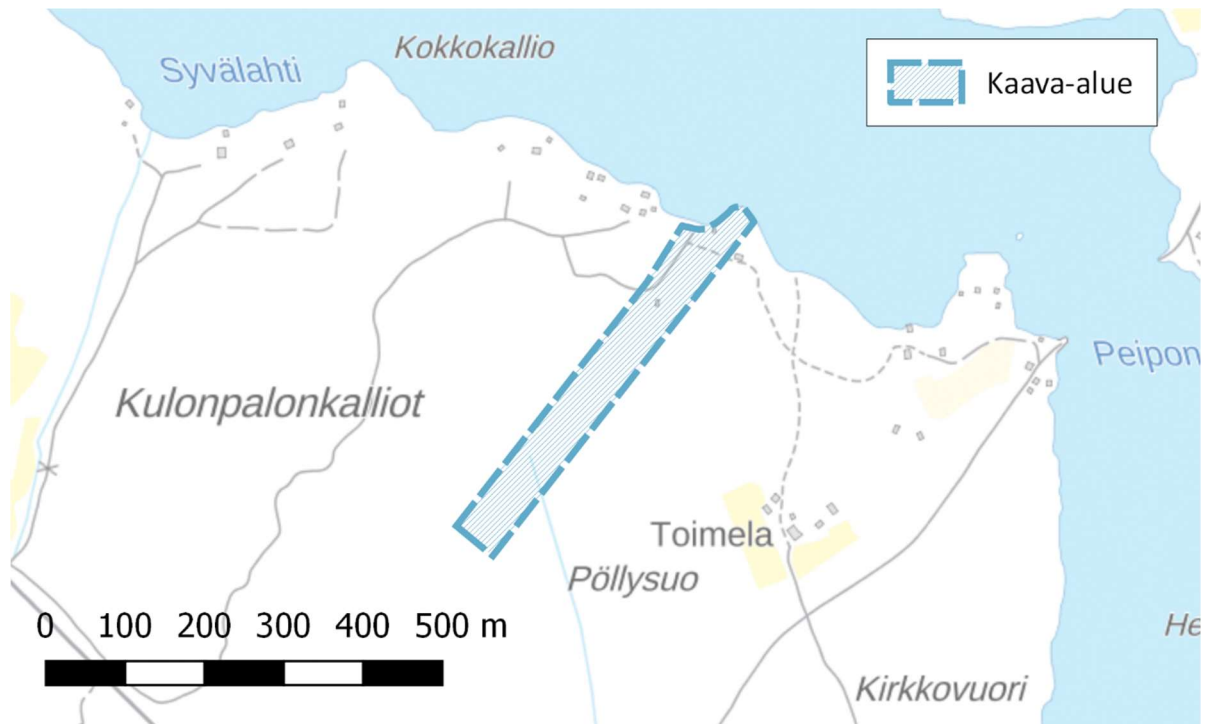
ymparisto.latvasilmu.fi

Y-tunnus: 2772722-6

1 Tehtävän sisältö ja selvitysalue

Toimeksiantona oli ranta-asemakaavoitusta tukevan luontoselvityksen laatiminen Toivakan Peiponsalmen Kulonpalonkallioiden alueella kiinteistöllä 850-403-2-158. Tavoitteena oli kerätä riittävät tiedot, jotta kaavan vaikutukset alueen luonnonympäristöön ja eliölajistoon saadaan luotettavasti arvioitua. Selvitysalueen karttarajaus on esitetty kuvassa 1.

Tämän selvityksen maastotyöt tehtiin kesäkuussa 2018. Maastotyön suoritti ja raportin laati FT biologi Latvasilmu osk:sta.



Kuva 1. Kulonpalonkallioiden asemakaavan rajaus.

2 Menetelmät

Selvitysalueelle tehtiin luontoselvityskäynti 3.6.2018. Lämpimän kevään johdosta kasvillisuuden kehittyminen oli ajankohtaan nähden jo pitkällä, ja luontotyypit olivat maastokäynnin aikaan hyvin todennettavissa. Ajankohta soveltui erinomaisesti myös liito-oravaselvitykseen. Selvityksessä koko kaava-alue (kuva 1) kierrettiin läpi. Myös lähialueen muut mahdolliset kohteet, joihin kaavalla voi olla vaikutusta, tarkastettiin. Suunnittelualueelta selvitettiin luontotyypit, kasvillisuus yleisesti, linnusto ja luontodirektiivin liitteen IV(a) lajiston mahdollinen esiintyminen. Kaikki suojelullisesti arvokkaat lajit ja luontotyypit kirjattiin muistiin.

Liito-oravan esiintymistä arvioitiin yleisesti käytettävällä papanakartoitusmenetelmällä. Selvitysalueen kaikkien varttuneiden kuusien ja koivujen, sekä kaikkien haapojen tyvet tarkastettiin ja lisäksi tehtiin tarkastukset elinpiirikuvion mahdollisten reunapuiden osalta. Samalla tarkasteltiin liito-oravan pesäpaikoiksi soveltuvien kolopuiden, pönttöjen ja risupesien esiintymistä.

Kaikki olennaiset havainnot tallennettiin maastossa GPS-laitteiden avulla paikkatiedoksi.

Havaintojen arvottaminen pohjaa seuraaviin luokituksiin.

2.1 Uhanalaiset lajit

Suomessa uhanalaisten ja alueellisesti uhanalaisten lajien luokittelu perustuu kansainvälisen luonnonsuojeluliiton (IUCN) kehittämään uhanalaisuusluokitukseen. Viimeisin tarkastelu on linnuston osalta tehty vuodelle 2015 (Tiainen ym. 2016). Uhanalaisuusluokat ovat CR = äärimmäisen uhanalainen, EN = erittäin uhanalainen, VU = vaarantunut. Lisäksi käytetään luokkaa NT = silmälläpidettävä, joka ei vielä tarkoita uhanalaisuutta.

2.2 EU:n luontodirektiivin liitteessä IV(a) mainitut lajit

Näiden lajien lisääntymis- ja levähdyspaikkojen hävittäminen ja heikentäminen on luonnonsuojelulain nojalla kielletty.

2.3 Luonnonsuojelulain suojellut luontotyypit

Luonnonsuojelulain luontotyyppisuojaus koskee sellaisia laissa lueteltuihin luontotyyppisiin (LSL 29 §) kuuluvia alueita, jotka ovat luonnontilaisia tai luonnontilaiseen verrattavia.

2.4 Uhanalaiset luontotyypit

Luontotyyppien uhanalaisuusluokitus perustuu vuonna 2008 tehtyyn arviointiin (Raunio ym. 2008a). Selvitysalue kuuluu alueellisessa jaottelussa Etelä-Suomeen. Uhanalaisuusluokat kuten kohdassa 2.1.

2.5 Metsälain erityiset elinympäristöt

Metsälain (Metsälaki 10 §) monimuotoisuuden kannalta erityisen tärkeät elinympäristöt ovat luonnontilaisia tai luonnontilaisen kaltaisia kohteita, jotka erottuvat ympäröivästä metsäluonnosta selvästi.

2.6 Vesilain suojeltavat luontotyypit

Vesilain mukaisten kohteiden (Vesilaki 11 §) muuttaminen tai heikentäminen vaatii vesilain mukaisen lupamenettelyn.

3 Tulokset

3.1 Linnusto

Alueella ei havaittu uhanalaista tai muuten huomionarvoista lintulajistoa. Havaitut lajit ovat rehevän kangasmetsän ja lehtojen tyyppistä lajistoa. Selvityksessä havaittiin peippo, pajulintu, mustarastas, räkättirastas, peukaloinen, metsäkirvinen, rautiainen ja tilitatti.

Selvitysalueella ei ole juurikaan lahoppua, kolopuita tai varttunutta metsää, joita vaateliaammat metsälajit tarvitsevat.

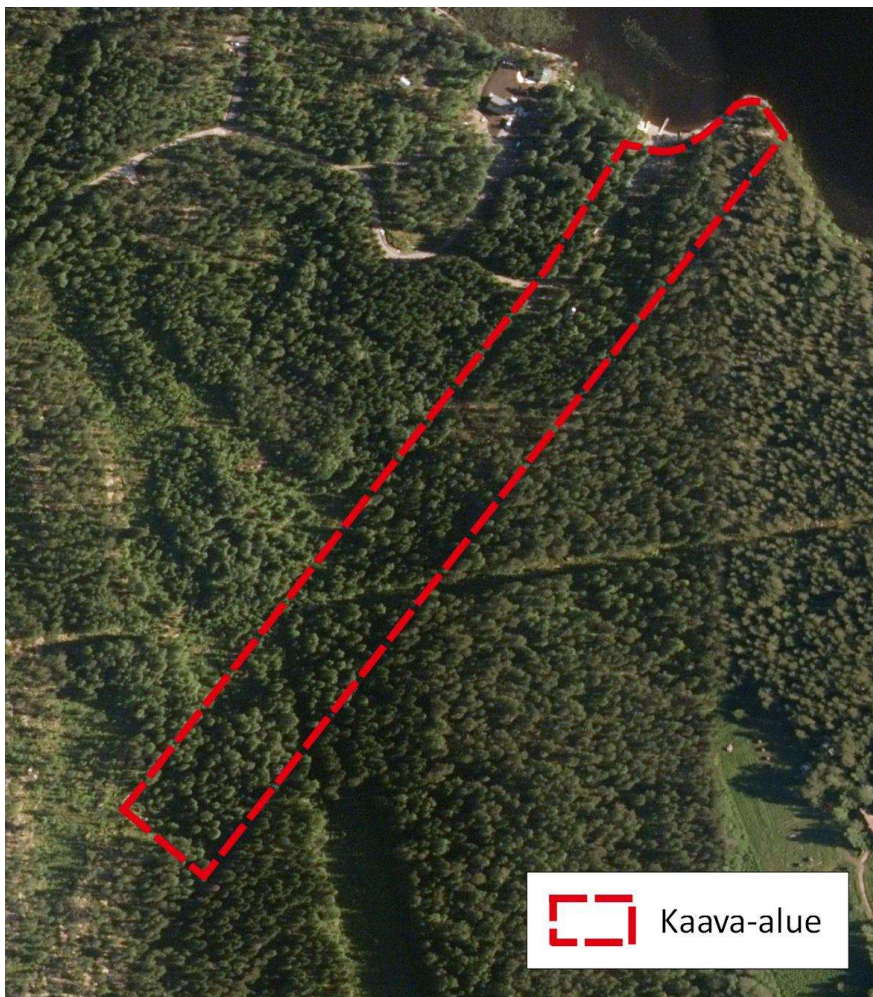
Kaava-alue ulottuu rantaan vain kapealti, eikä tällä kohtaa havaittu vesi- tai rantalinnustoa.

3.2 Uhanalaiset lajit ja EU:n luontodirektiivin liitteessä IV(a) mainitut lajit

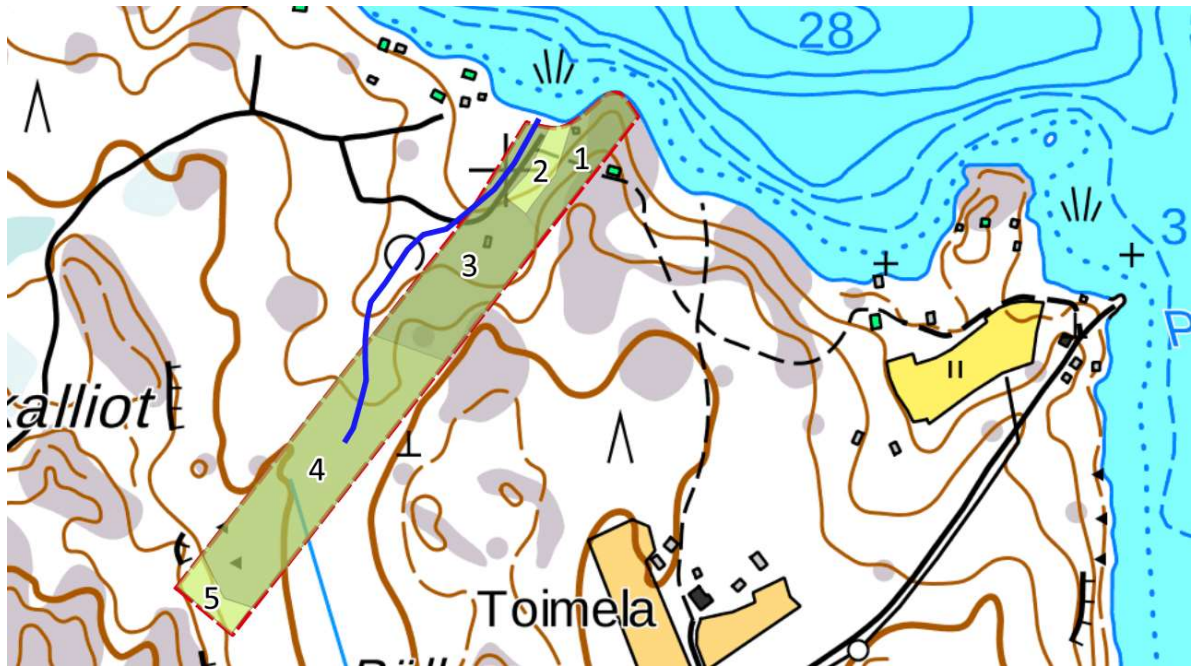
Selvitysalueelta ei löytynyt merkkejä liito-oravan esiintymisestä. Alueella oli jossain määrin lajille soveliaista elinympäristöä, mutta melko pienalaisesti. Pesäpaikoiksi sopivia kolopuita ei havaittu. Muiden uhanalaisten ja/tai liitteen IV(a) lajien esiintymistä ei todettu eikä alueella ollut niille erityisesti soveltuvia elinympäristöjä. Kiinteistön ranta-alue (kannen kuva) ei sovellu viitasammakon elinympäristöksi eikä luontodirektiivin liitteen IV(a) sudenkorentolajeille.

3.3 Luontotyypit ja kasvillisuus

Selvitysalueen kiinteistö sijaitsee luoteeseen viettävässä rinteessä. Metsien ikä kiinteistöllä vaihtelee taimikosta varttuvaan metsään (kuva 2). Kasvupaikat vaihtuvat tuoreen mustikkatyyppin (MT) kankaan metsäpohjasta tuoreeseen keskiravinteiseen lehtoon (OMaT). Lehtopohjat keskittyvät kaava-alueen länsireunan puron läheisyyteen. Rannan tuntumassa alkuperäinen luontotyyppi on ollut rehevää korpea, joka on ojitusten myötä muuttunut kasvillisuudeltaan ja kosteusoloiltaan ruohoturvekankaaksi. Pölysuolta tulee selvitysalueen kaakkoisosaan rinteeseen vettä ojitusta pitkin. Rinteessä saa alkunsa metsälain § 10 mukainen luonnontilainen tai luonnontilaisen kaltainen puro, jonka reunuksilla on kosteaa keskiravinteista lehtoa. Purouoma on muodostunut valumanotkoon Pölysuon ojituksen seurauksena. Uoman eroosion myötä on kulkeutunut hienoainesta rantaveteen. Eri tyyppisten kuvioiden rajaukset on esitetty kuvassa 3 ja niiden tarkemmat kuvaukset löytyvät seuraavasta kappaleesta.



Kuva 2. Ilmakuva asemakaava-alueesta.



Kuva 3. Kaava-alueen/kiinteistön luontotyyppien eri osa-alueiden jako. Sinisellä on merkitty purouoman sijainti.

Kuvassa 3 rajattujen kuvioiden kuvaukset:

1. Rantakallio ja kalliomännikköä. Rantakallio on rantamaisemassa erottuva, mutta ei erityisen merkittävä. Kohdetta ei rantayleiskaavan maisemaselvityksessä arvioitu merkittäväksi kohteeksi.
2. Ojitettu entinen rehevä korpi, joka on muuttunut tuoreen keskiravinteisen lehdon tyyppiseksi turvekankaaksi (RHTK). Puusto (kuusi) on taimikkovaiheessa. Kasvillisuutta ovat mm. metsäalvejuuri, metsäimarre, metsäkorte, oravanmarja, metsätähti ja huopaohdake.
3. Varttuvaa kuusikkoa, jossa kasvupohja on tuoretta keskiravinteista lehtoa (OMat). Lehtotyyppi on määritelty vaarantuneeksi (VU), mutta puusto alueella ei omaa luonnontilaisen metsän piirteitä. Lehto vaihtuu ylärinteeseen suuntaan lehtomaisesta kankaasta (OMT) tuoreeseen kankaaseen (MT). Kasvillisuutta ovat mm. mustikka, metsäalvejuuri, hiirenporras, oravanmarja, metsäimarre, metsämansikka, metsätähtimö ja kurjenpolvi.
4. Kuviolla on purouoman alkamiskohta. Kuviolle tulee myös Pöllysuolta tuleva ojalinja ja sillä kulkee vanha ajoura. Purouoma on muodostunut ojituksen valumavesien seurauksena. Puusto on osin varttuvaa ja osin nuorta kuusta ja koivua. Kasvupohjat vaihtelevat lehdon ja tuoreen kankaan välillä. Puron varressa on kosteaa keskiravinteista lehtoa (AthOT). Lehtotyyppi on arvioitu silmälläpidettäväksi (NT). Vaateliaampaa lajistoa edustaa lehtomatara. Muuta kasvillisuutta kuviolla ovat mm. korpi- ja metsäimarre, metsäkorte, punaherukka, suo-ohdake, ojakellukka, käenkaali, mesiangervo (pienikasvuisena), metsälehväsammal, nokkonen, terttualpi, kielo, lillukka ja maitohorsma. Ylempänä rinteessä oravanmarja on runsas.
5. Nuoren metsän kuvio (kuusi ja mänty) tuoreen kankaan (MT) kasvupohjalla.



Kuva 4. *Kuvion 2 ojitettua entistä korpea.*



Kuva 5. *Puron alkamiskohta.*



Kuva 6. Kuvion 3 talousmetsän kuusikkoa (MT) ja ylempänä männikköä.



Kuva 7. Kuvion 5 nuorta metsää.

3.4 Johtopäätökset ja esitys kaavatekstiksi

Selvitettävällä ja kaavoitettavalla kiinteistöllä ei todettu merkittäviä luontoarvoja. Kohteen puro on metsälain 10 § tarkoittama erityinen elinympäristö, joka on huomioitava metsän käsittelyssä. Puron ympäristössä ja rinteiden alaosissa on lehtoluontotyyppisiä, jotka on luonnontilaisina luokiteltu silmälläpidettäviksi tai vaarantuneiksi. Puron suositellaan merkittäväksi kaavaan luo-merkinnällä (luo = luonnon monimuotoisuuden kannalta tärkeä kohde, joka huomioidaan alueen maankäytössä). Metsä kaava-alueella ei ole luonnontilaista, mutta luonnon monimuotoisuuden kannalta myös talousmetsiin sijoittuvat lehdot ovat tärkeitä ja niiden huomioiminen metsän käsittelymenetelmiä valittaessa on suositeltavaa. Selvityksen perusteella alueella todetut luontotyypit eivät estä rakennuspaikan sijoittamista kaava-alueelle.

4 Viitteet

Luonnonsuojelulaki (1096/1996) ja -asetus (160/1997).

Neuvoston direktiivi luontotyyppien sekä luonnonvaraisen eläimistön ja kasviston suojelusta (NDir 92/43/ETY).

Rassi, P., Alanen, A., Kanerva, T. & Mannerkoski, I. (toim.) 2001. Suomen lajien uhanalaisuus 2000. Ympäristöministeriö & Suomen ympäristökeskus, Helsinki. 432 s.

Tiainen, J., Mikkola-Roos, M., Below, A., Jukarainen, A., Lehikoinen, A., Lehtiniemi, T., Pessa, J., Rajasärkkä, A., Rintala, J., Sirkiä, P. & Valkama, J. 2016: Suomen lintujen uhanalaisuus 2015 – The 2015 Red List of Finnish Bird Species. Ympäristöministeriö & Suomen ympäristökeskus. 49 s.