

TOIVAKKA

Elämisen elementit.

Arviointikertomus 2025

Tarkastuslautakunta 52 § 3.6.2026



Toivakkatalo - Toivakan kunnan kuvamateriaalia



Sisällysluettelo

1.	Alkusanat	2
2.	Arvioinnin tarkoitus ja toteutus	2
2.1.	Tarkastuslautakunnan tehtävä arvioinnissa	2
2.2.	Tarkastuslautakunnan esteellisyydet	2
2.3.	Arvioinnin toteutus	3
3.	Toivakan kuntakonserni	3
3.1.	Kuntakonserni ja sen talouden toteutuminen	3
3.2.	Toivakan Lämpö Oy	4
3.3.	Kiinteistöosakeyhtiö Toivakanhaka	4
3.4.	Keski-Suomen Sairaanhoidopiiri	4
3.5.	Muu merkittävä omistus: Keski-Suomen Valokuituverkot Oy	5
4.	Toivakan kunta	5
4.1.	Kunnan talouden toteutuminen	5
4.2.	Kuntastrategian ja vuoden 2025 keskeisten tavoitteiden toteutuminen	5
4.3.	Sisäinen valvonta ja riskienhallinta	6
4.4.	Kunnanhallitus	7
4.5.	Sivistys- ja hyvinvointilautakunta	7
4.6.	Kuntaympäristölautakunta	7
4.7.	Vesihuoltolaitos	8
4.8.	Investoinnit	9
4.9.	Henkilöstö	9
4.10.	Laaja hyvinvointikertomus 2021–2025	9
4.11.	Keski-Suomen tarkastuslautakuntien yhteinen arviointi	10
4.12.	Arviointikertomusten huomioon ottaminen	10
4.13.	Muita yksittäisiä havaintoja	10
5.	Talouden tasapainottamisen tarve	11
6.	Yhteenveto	11
	Päiväys ja allekirjoitukset	12



1. Alkusanat

Tämä on Toivakan kunnan valtuustokauden 2025 – 2029 tarkastuslautakunnan ensimmäinen arviointikertomus. Arviointikertomus on toteutettu tarkastuslautakunnan jäsenten toimin kuten aiempina vuosina. Tavoitteena on ollut arvioida kriittisesti kunnan ja kuntakonsernin onnistumista tehtävissään keskittyen vain keskeisiin havaintoihin.

2. Arvioinnin tarkoitus ja toteutus

2.1. Tarkastuslautakunnan tehtävä arvioinnissa

Tarkastuslautakunta on kunnanvaltuuston alainen ainoa pakollinen kuntalain vaatima jatkuvasti toimiva lautakunta. Tarkastuslautakunta on muusta kunnan organisaatiosta erillinen valvontaelin, joka yhdessä tilintarkastusyhteisön kanssa vastaa kunnan ulkoisesta valvonnasta.

Tarkastuslautakunnan tärkeimpiä tehtäviä on arvioida, ovatko valtuuston asettamat toiminnan ja talouden tavoitteet kunnassa ja kuntakonsernissa toteutuneet, onko toiminta järjestetty tuloksellisella ja tarkoituksenmukaisella tavalla sekä arvioida talouden tasapainotuksen toteutumista tilikaudella ja voimassa olevan taloussuunnitelman riittävyttä, jos kunnan taseessa on kattamatonta alijäämää. Arviointitoiminnan tulos raportoidaan vuosittain arviointikertomuksessa, joka käsitellään valtuustossa tilinpäätöksen yhteydessä.

Arviointitehtäviensä johdosta tarkastuslautakunnalla on tiedonsaantioikeus kaikesta kunnan toimintaan liittyvistä dokumenteista ja niin päättäessään myös salaisista. Tarkastuslautakunta ohjaa ja valvoo, että kunnan ja tytäryhtiöiden tilintarkastusprosessi toteutuu tarkoituksenmukaisella tavalla.

Kunnan ja sen tytäryhtiöiden tilintarkastusyhteisönä on vuodesta 2020 toiminut BDO Audiator Oy ja sen vastuullisena tilintarkastajana on toiminut HT, JHT Lilja Koskelo.

2.2. Tarkastuslautakunnan esteellisyudet

Tarkastuslautakunnan toimintaan osallistuneilla jäsenillä ja varajäsenillä on esteellisyksiä tarkastuslautakunnan toiminnassa seuraavasti:

puheenjohtaja Juha Juusela, hallituksen jäsen Keski-Suomen Valokuituverkot Oy:ssä ja Toivakan Lämpö Oy:ssä sekä varajäsen Eteläisen Keski-Suomen työelämysalueen lautakunnassa 15.9.2025 asti.

varapuheenjohtaja Sinikka Jäntti, ei esteellisyksiä,

jäsen Jenni Hakala, kuntaympäristölautakunnan jäsen sekä sivistys- ja hyvinvointilautakunnan varajäsen

jäsen Riikka-Leena Tattari, ei esteellisyksiä,

jäsen Jouko Vanhatalo, ei esteellisyksiä,

varajäsen Osmo Tervo, varajäsen kuntaympäristölautakunnassa ja

varajäsen Petri Haikkala, varajäsen kuntaympäristölautakunnassa.

Esteelliset tarkastuslautakunnan jäsenet ja varajäsenet eivät osallistuneet arviointikertomuksen laatimiseen siltä osin kuin he ovat esteellisiä. Lautakunnan varapuheenjohtaja Sinikka Jäntti ei osallistunut lautakunnan arviointikertomuksen laadintaan. Pöytäkirjanpitäjä palvelusuunnittelija Minna Siltala ei ole osallistunut arviointikertomuksen laadintaan eikä haastatteluihin.

2.3. Arvioinnin toteutus

Lautakunta perusti arvionsa pääosin julkisesti saatavilla oleviin dokumentteihin ja haastatteluihin. Arvioinnin kannalta olennaisimmat dokumentit olivat vuoden 2025 talousarvio, kunnan ja tytäryhtiöiden tilinpäätös ja toimintakertomus vuodelta 2025, henkilöstökertomus 2025, laaja hyvinvointikertomus 2021 - 2024, tilintarkastuskertomukset ja -raportit sekä toimielinten pöytäkirjat. Hyvinvointiraportti vuodelta 2025 ei valmistunut arviointikertomuksen valmistumiseen mennessä.

Tarkastuslautakunta on haastatellut seuraavia:

- 24.9.2025 kuntaympäristöjohtaja,
- 23.10.2025 kunnanjohtaja ja henkilösihteeri
- 27.11.2025 hyvinvointisuunnittelija,
- 22.1.2026 vesihuoltolaitoksen hoitaja,
- 19.2.2026 ympäristötarkastaja,
- 26.3.2026 kuntaympäristöjohtaja,
- 9.4.2026 kunnanjohtaja ja
- 23.4.2026 rehtori-sivistysjohtaja.

Haastatteluissa on pyritty avoimeen ja luottamukselliseen keskusteluun ja yhteistyöhön. Tarkastuslautakunnan arviot perustuvat lautakunnan saamaan informaatioon, siitä muodostettuun käsitykseen ja tehtyihin johtopäätöksiin.

Tarkastuslautakunnan puheenjohtaja on osallistunut alusta alkaen vuonna 2022 käynnistyneen Keski-Suomen kuntien, Keski-Suomen hyvinvointialueen ja Keski-Suomen Liiton tarkastuslautakuntien puheenjohtajien verkoston toimintaan.

Merkittävä tarkastuslautakunnan työtä haittaava tekijä on arvioinnissa tarvittavan informaation oikea-aikainen saatavuus. Esimerkiksi arvioinnissa tarvittavia tunnuslukuja ja aikasarjoja ei vielä riittävästi sisälly talousarvioon ja tilinpäätökseen. Osa tilivuotta koskevista tunnusluvuista ja informaatiosta valmistuu edelleen vasta arviointikertomuksen valmistumisen jälkeen.

3. Toivakan kuntakonserni

3.1. Kuntakonserni ja sen talouden toteutuminen

Toivakan kuntakonserniin kuuluu kunnan lisäksi Kiinteistöosakeyhtiö Toivakanhaka (kunnan omistusosuus 100 %) ja Toivakan Lämpö Oy (100 %). Konsernitilinpäätökseen on sisällytetty kuntakonsernin lisäksi Jyväskylän koulutus kuntayhtymä Gradia (1,0529 %) ja Keski-Suomen Liitto (0,80 %), joita ei erikseen käsitellä tässä arviointikertomuksessa.

Kuntakonsernin ylijäämä oli 231 812 € (648 790 € vuonna 2024 ja 2 793 840 € vuonna 2023).

3.2. Toivakan Lämpö Oy

Toivakan Lämpö Oy:n tilikauden tulos oli voitollinen 24 961 € (tappiollinen 72 263 € vuonna 2024 ja tappiollinen 22 925 € vuonna 2023). Aiempien vuosien tappiolliset tulokset johtuivat pääasiassa kohonneesta energian hinnasta. Yhtiön liikevaihto oli 245 801 €, jossa kasvua vuoteen 2024 verrattuna oli 53 %. Liikevaihdon kasvu johtui myydyin lämpöenergian hinnan nostosta ja verkoston laajennuksen tuomasta liikevaihtoon kirjatusta liittymämaksutulosta. Lämmön toimitus laajennustassa verkostossa alkaa myöhemmin. Kunnan omistamille kiinteistöille toimitetun lämpöenergian osuus oli noin 80 %.

Kunta on varautunut siirtämään hyvinvointialueelle vuokraamiensa sote- ja pelastuskiinteistöjen vuokrauksen Toivakan Lämpö Oy:lle. Toteutus päätöstä ei ole vielä tehty.

Tarkastuslautakunta ehdottaa, että kunta ryhtyy sellaisiin toimenpiteisiin, joiden avulla yhtiön kannattavaa liiketoimintaa voidaan kasvattaa.

3.3. Kiinteistöosakeyhtiö Toivakanhaka

Yhtiön tilikauden 2025 tulos oli tappiollinen 108 284 €. Yhtiön tulos oli vuonna 2024 voitollinen 631 591 € ja vuonna 2023 voitollinen 79 383 € kunnan antamien 76 000 €:n ja 110 000 €:n avustuksien sekä 631 591 € akordin (velkojen anteeksi-anto) seurauksena. Vuonna 2025 yhtiö ei tarvinnut uutta avustusta. Toukokuussa 2026 yhtiö haki 50 000 €:n uutta avustusta. Kunnan jo tekemistä toimeenpannuista talouden tervehdyttämistoimista huolimatta yhtiö tarvitsee tulevinakin vuosina de minimis -tukena myönnettäviä avustuksia jatkaakseen toimintaansa.

Tarkastuslautakunta kysyy, mihin toimenpiteisiin kunta aikoo ryhtyä monipuolisen vuokra-asuntotarjonnan lisäämiseksi Toivakassa?

3.4. Keski-Suomen Sairaanhoidopiiri

Toivakan kuntakonserniin kuuluneen Keski-Suomen Sairaanhoidopiirin toiminta päättyi vuoden 2022 lopussa ja toiminta siirtyi 1.1.2023 aloittaneelle Keski-Suomen hyvinvointialueelle. Toiminnan päättymisen yhteydessä kuntien oli katettava 2022 muodostunut ja myös aiemmin kertyneet alijäämät. Toivakan kunnan osuus alijäämästä oli noin 1,1 miljoonaa euroa. Kunta teki 2022 tilinpäätökseen 250 000 €:n pakollisen varauksen kunnan maksettavaksi mahdollisesti tulevasta valituksenalaisesta alijäämän kattamisesta. Hämeenlinnan hallinto-oikeus antoi asiassa kunnille kielteisen päätöksen 15.9.2025 (1777/2025), mutta asiaan on haettu valituslupaa Korkeimmasta Hallinto-oikeudesta. Asian oikeuskäsittely edelleen kesken, joten pakollinen varaus on tilinpäätöksessä voimassa.

Tarkastuslautakunta toteaa, että kunnille edullinen päätös Korkeimmasta Hallinto-oikeudesta parantaisi Toivakan kunnan tulosta pakollisen varauksen (250 000 €) verran.

3.5. Muu merkittävä omistus: Keski-Suomen Valokuituverkot Oy

Muu kunnan merkittävä yhtiöomistus on kymmenen keskisuomalaisen kunnan yhdessä omistama Keski-Suomen-Valokuituverkot Oy, josta Toivakan kunnan omistusosuus on 15,1 %. Yhtiö ei kuulu Toivakan kuntakonserniin eikä sitä siten ole yhdistetty kuntakonsernin tilipäätöslukuihin.

Keski-Suomen Valokuituverkot Oy:n liikevaihto vuonna 2025 oli 1 770 468 € (1 400 904 € vuonna 2024) ja tilikauden tulos oli 345 472 € (237 866 €).

Emoyhtiö Keski-Suomen Verkkoholding Oy otti tytäryhtiösulautumisessa 31.8.2023 lakanneen tytäryhtiönsä Keski-Suomen Valokuituverkot Oy:n nimen. Yhtiön yrityssaneeraus alkoi 31.12.2020 ja kestää vuoden 2038 loppuun. Yhtiö on lyhentänyt saneerausvelkaansa omistajakunnilleen saneerausohjelman mukaisesti. Yhtiön saamiin valtiontukiin liittyvä takaisinperinnän riski on yhtiön tilinpäätöshetkellä laskenut vuoden 2024 useista miljoonista noin 300 000 euroon 10 vuoden määräajan tultua täyteen tuen saamisesta.

Tarkastuslautakunta kysyy, mihin toimenpiteisiin kunta aikoo ryhtyä osamistamansa yhtiön valokuituverkon markkinoimiseksi ja sen hyötyjen esille tuomiseksi kiinteistöjen omistajille?

4. Toivakan kunta

4.1. Kunnan talouden toteutuminen

Alkuperäinen talousarvio oli ylijäämäinen 166 061 € (945 166 € ylijäämäinen vuonna 2024) ja muutettu talousarvio alijäämäinen 8 939 € (863 166 € ylijäämäinen). Toteuma oli 362 181 € ylijäämäinen (657 558 € ylijäämäinen) ja poikkeama muutettuun talousarvioon 371 120 € parempi. Kunnan taseessa on kertynyttä ylijäämää 2 122 926 €.

Uutta lainaa ei otettu. Lainakanta väheni 792 119 €, vaikka investointeja toteutui 753 395 €. Lainakanta oli vuoden päättyessä 5 358 000 €. Kassavarat vähenivät 408 623 € ja olivat vuoden päättyessä 1 605 430 €.

Toivakan kunta oli nostanut vuodelle 2024 tuloveroprosentin 8,36 %:sta 9,4 %:ksi, mikä oli myös vuoden 2025 tuloveroprosentti. Tuloveroprosenttiyksikön tuotto oli lähes 450 000 €. Kunta olisi saavuttanut nollatuloksen vielä 0,8 prosenttiyksikköä pienemmällä tuloveroprosentilla eli tuloveroprosentilla 8,6 %.

Tarkastuslautakunta toteaa, että alkuperäinen ja vuoden aikana muutettu talousarvio on toteutunut arvioitua paremmin ja kunnan taloudellinen asema on entisestään vahvistunut.

4.2. Kuntastrategian ja vuoden 2025 keskeisten tavoitteiden toteutuminen

Kuntalain mukaan kunnassa on oltava kuntastrategia, jossa valtuusto päättää kunnan toiminnan ja talouden pitkän aikavälin tavoitteista. Strategia pitää päivittää vähintään kerran valtuustokaudessa. Kunnanvaltuusto hyväksyi 14.2.2022 kuntastrategian 2022–2030. Strategian mittareita on täsmennetty vuosittain talousarviossa. Strategian ja talousarvion tavoitteiden toteutumisen raportointi on kehittynyt

tilinpäätös 2025-asiakirjassa. Tilinpäätöksessä on huomattava määrä Toivakan kunnan ulkopuolista yleistä informaatiota.

Tarkastuslautakunta toivoo, että tilinpäätöksessä vähennettäisiin sellaista informaatiota, josta ei ole tehtävissä kuntaan liittyviä selviä huomioita tai johtopäätöksiä. Edellä mainitun sijaan tarkastuslautakunta toivoo talousarvioon ja tilinpäätökseen lisättävän enemmän kunnan toimintaan liittyviä aikasarjoja, tunnuslukuja, analyysyjä ja vertailuja verrokkikuntiin, joita kaikkia on jo jonkin verran lisätty.

Keskeisimmät positiiviset havainnot:

- kuntatalouden vahvistuminen jatkui,
- tehostunut markkinointi ja viestintä jatkui,
- maksuton varhaiskasvatus ja Suomen suurin kotihoidontuen kuntalisä eli Muksuraha oli käytössä,
- yhteistyö ja vuorovaikutus lisääntyivät sekä kunnan ulkopuolella että sisällä,
- tapahtumatarjonta lisääntyi,
- omalääkärikokeilu Toivakassa on onnistunut,
- Eteläisen Keski-Suomen Työllisyysalueen toiminta Toivakassa käynnistyi ja työttömyys Toivakassa oli keskimäärin Keski-Suomen alhaisinta.

Keskeisimmät parantamista vaativat asiat:

- asukasmäärä laski 41 hlöä, kun tavoitteena oli kasvu,
- vesihuollon talouden pitkäjänteistä tasapainottamista ei ole suunniteltu,
- vesihuollon investoinnit jäivät pääosin tekemättä,
- myytiin kaksi asuintonttia, kun tavoitteena oli kolme asuintonttia,
- yhtään päätösten vaikutusten arviointia ei tehty,
- avainhenkilöriski realisoitui kuntaympäristöjohtajan irtisanoutuessa,
- henkilöstöjohtaminen on edelleen puutteellista,
- sisäisen valvonnan ja tarkastuksen kehittäminen sekä
- prosesseja ei ole kuvattu ja toiminta on tapauskohtaista, mikä aiheuttaa kitkaa päätöksenteossa ja haasteita toteutuksessa erityisesti investointihankkeissa.

Tarkastuslautakunta toteaa, että kuntastrategian keskeisin tavoite eli kasvu ei toteutunut, mikä vaarantaa pitkällä aikavälillä kunnan tulevaisuuden.

Tarkastuslautakunta huomauttaa, että keskeisimpien strategisten tavoitteiden asettamiseen ja saavuttamiseen tulee kiinnittää erityistä huomiota.

4.3. Sisäinen valvonta ja riskienhallinta

Toimintakertomus sisältää kuvauksen sisäisen valvonnan toiminnan ohjeistuksesta, mutta ei sen havainnoista ja tuloksista eikä tarvittavista korjaavista toimenpiteistä. Tarkastuslautakunnan jo aiempina vuosina ehdottamia toimenpiteitä sisäisen valvonnan kehittämiseksi ei ole toteutettu. Tilanteeseen on odotettavissa parannusta: Kunnanvaltuusto päätti alkuvuonna 2026 perustaa hallinto- ja henkilöstöjohtajan viran ja myönsi siihen tarvittavan määrärahan alkaen 1.8.2026. Viranhaltija vastaa 1.8.2026 voimaan astuvan hallintosäännön mukaan mm. kunnan

sisäisen valvonnan ja riskien hallinnan järjestämisestä ja tuloksellisuudesta. Myös prosessien kehittäminen ja vaikutusten arviointi kuuluu viranhaltijantehtäviin.

Tarkastuslautakunta ehdottaa, että sisäisen valvonnan ohjeet päivitetään, valvontasuunnitelma laaditaan vuosittain, henkilöstö koulutetaan sisäisen valvonnan ohjeiden ja laaditun sisäisen valvonnan suunnitelman mukaisiin tehtäviin sekä työn tulokset raportoidaan ja käsitellään ohjeiden mukaisesti.

Tarkastuslautakunta kysyy, mihin toimenpiteisiin aiotaan ryhtyä strategisten tavoitteiden saavuttamista ja toiminnan jatkuvuutta uhkaavien riskien, kuten saavuttamattomien kasvutavoitteiden, avainhenkilöriskien ja ulkoisten uhkien varalta?

4.4. Kunnanhallitus

Kunnanhallituksen alainen toiminta ja talous on pitkälti toteutunut suunnitellusti. Kunnanhallituksella on keskeinen rooli kuntakonsernin ja kunnan toiminnan ja talouden suunnittelussa ja johtamisessa. Erityistä kiitosta voi antaa digitalisoinnin, päätöksenteon tuen kehittymisestä, viestinnän tehostumisesta, elinkeino- ja työllisyyden edistämisestä. Kunnanhallituksen rooli koko kuntakonsernin ja kuntaorganisaation toiminnan johtajana on saanut lisää virtaa ja tuloksiakin on alkanut näkyä. Kuitenkin joitain hallintosäännön mukaisia kunnanjohtajalle ja kunnanhallitukselle kuuluvia tehtäviä on jäänyt kokonaan tai osittain hoitamatta.

Tarkastuslautakunta kysyy, miten kunnanhallitus varmistaa sille kuuluvien tehtävien hoitamisen?

4.5. Sivistys- ja hyvinvointilautakunta

Sivistys- ja hyvinvointilautakunnan alainen toiminta ja talous toteutui pääosin suunnitellusti. Erityistä kiitosta voi antaa hallintokunnan tunnuslukuraportoinnista, oikea-aikaisista rekrytoinneista, aktiivisesta hankerahoituksen hyödyntämisestä ja oman toiminnan kehittämisestä. Henkilöstön jaksamiseen tulee kiinnittää erityistä huomiota. Hyvinvointisuunnittelijan ja hyvinvointiryhmän toiminta alkaa tuottaa tulosta. Lautakunta on tehostanut Toivakassakin toimivan Puulan Seutuopiston ohjausta, mutta edelleen talousarviossa suunniteltuja tunteja jää toteutumatta. Koulujen oppilasmääräennusteet ovat laskemassa, mikä voi vaarantaa Kankaisten kyläkoulun toiminnan jatkumisen. Koulukeskuksen tietoverkon toimivuuteen ja ajantasaisuuteen tulee kiinnittää aiempaa suurempaa huomiota.

Tarkastuslautakunta kysyy, miten aiotaan turvata Kankaisten kyläkoulun toimintaedellytykset ja toiminnan jatkuminen?

4.6. Kuntaympäristölautakunta

Kuntaympäristölautakunnan alainen toiminta ja talous toteutuivat pääosin suunnitellusti investointeja ja vesihuoltolaitosta lukuun ottamatta.

Lupa- ja ympäristöjaoston alainen toiminta ja talous toteutuivat olennaisilta osiltaan pääosin suunnitellusti.

Lain vaatimaa kunnan hyvinvointialueelle vuokraamien kiinteistöjen yhtiöittämistä on valmistelu, mutta päätöstä toteutuksesta ei ole tehty.

**Tarkastuslautakunta kysyy, mihin toimenpiteisiin aiotaan ryhtyä touku-
kuussa 2025 valmistuneen kiinteistöohjelman johdosta?**

Kunta omistaa merkittävän määrän metsäomaisuutta (noin 600 hehtaaria), josta huolehtiminen on yksi monista kuntaympäristölautakunnan tehtävistä. Voimassa ollut metsäomaisuuden hoitosopimus on päättynyt vuonna 2025.

**Tarkastuslautakunta ehdottaa, että metsäomaisuuden hoitoa ja käyttöä oh-
jaamaan laaditaan valtuuston hyväksyttäväksi metsästrategia ja sen jälkeen
metsäomaisuuden hoito kilpailutetaan.**

Kuntaympäristönlautakunnan alaisten toimintojen kustannustehokkuuteen tulee kiinnittää erityistä huomiota. Tulee selvittää nykyisten toimintojen yksikkökustan-
nukset ja pyrkiä etsimään keinoja kustannustehokkuuden parantamiseksi. Toimin-
nan päivittäiseen johtamiseen tulee kiinnittää erityistä huomiota.

**Tarkastuslautakunta kysyy, mihin toimenpiteisiin aiotaan ryhtyä kuntaympä-
ristölautakunnan alaisten toimintojen kustannustehokkuuden selvittä-
miseksi ja tehokkuuden parantamiseksi.**

Yksi kunnan tunnistama avainhenkilöriski toteutui, kun kuntaympäristöjohtaja yllät-
täen irtisanoutui syksyllä 2025.

**Tarkastuslautakunta toteaa, että kunta selvisi kohtuullisen hyvin kuntaympä-
ristöjohtajan irtisanoutumisesta, sijaistamisesta ja uuden henkilön rekrytoi-
misesta.**

Erityisesti kuntaympäristöpalveluissa on käytetty paljon konsulttipalveluita sellais-
ten asioiden hoitamiseen, jotka olisivat olleet kohtuudella hoidettavissa omallakin
henkilöstöllä, mikäli riittävä osaaminen ja työaika olisi ollut organisaatio käytettä-
vissä. Osalla konsulttipalveluiden ostohintaa olisi pystytty palkkaamaan oma hen-
kilö hoitamaan osaa asioista, jotka on teetetty konsulteilla. Samalla voitaisiin rat-
kaista kuntaympäristöjohtajan sijaistaminen ja vesihuoltolaitoksen johtamiskyvyn
vaja.

**Tarkastuslautakunta ehdottaa, että kunta ryhtyy toimenpiteisiin kuntaympä-
ristöjohtajan työmäärän kohtuullistamiseksi ja pysyvän varahenkilön ni-
meämiseksi.**

4.7. Vesihuoltolaitos

Toivakan kunnan vesihuoltolaitos on laskennallisesti eriytetty kuntaympäristölauta-
kunnan alainen taseyksikkö. Vesihuoltolaitoksen tilinpäätöksestä ja toimintakerto-
muksesta puuttuu rahoituslaskelma sekä tuloslaskelman, taseen ja rahoituslaskel-
man tunnuslukuja.

Vesihuoltolaitoksen tulos oli alijäämäinen 100 617 € (114 303 € alijäämäinen
vuonna 2024. Vesihuoltolaitoksen taseessa on kertynyttä alijäämää yhteensä
1 147 378 € (1 046 761 €). Vesihuoltolaitos sai liikevaihtoon kirjattavia liittymis-
maksutuloja 8 193 € (7 386 €).

Laskutetun veden osuus pumpatusta vedestä oli noin 70 %. Laskutetun jäteveden
osuus puhdistamalla vastaanotetusta jätevedestä oli noin 87 %.

Tarkastuslautakunta kysyy, mihin toimenpiteisiin aiotaan ryhtyä

- laskuttamattoman veden ja laskuttamattoman jäteveden suuren määrän selvittämiseksi ja eron pienentämiseksi,
- vesihuoltolaitoksen toiminta-alueella liittymättömien liittymävelvollisten saamiseksi verkostoon,
- vesihuollon korjausta vaativien toimenpiteiden toteuttamiseksi,
- vesihuoltolaitoksen talouden tasapainottamisen suunnittelemiseksi ja
- vesihuoltolaitoksen johtamiskyvyn turvaamiseksi.

4.8. Investoinnit

Investointeja oli alkuperäisessä talousarviossa suunniteltu 885 000 € ja talousarviomuutoksen jälkeen 935 000 €, josta toteutui 753 395 € eli toteumaprosentti oli 81% (vuonna 2024 toteumaprosentti oli 61 %). Talousarviossa ei ole perusteltu investointeja, asetettu niille toiminnallisia ja taloudellisia tuotto- ja kulutavoitteita eikä arvioitu niiden vaikutuksia esim. kuntastrategian toteuttamiseksi. Tilinpäätöksissä ja toimintakertomuksissa on raportoitu investointien toteuman tilanne. Kunnanvaltuuston tahto ei ole täysin toteutunut, kun investointeja ei ole toteutettu täysimääräisesti valtuuston päättämällä tavalla.

Osa aiemmista investoinneista ei vielä ole alkanut tuottaa niistä odotettuja tonttikauppoja ja muita hyötyjä. Näitä alisuoriutuneita investointeja ovat mm. Nisulan alueen tontit Päijänteen rantamaisemissa, Viisarimäen yritysalueen tontit ja Kankaisten kyläkoulun viereiset tontit.

Tarkastuslautakunta kysyy, mihin toimenpiteisiin aiotaan ryhtyä investointien perustelemisen, suunnittelun, toteutuksen ja tavoitteiden saavuttamisen tehostamiseksi.

4.9. Henkilöstö

Henkilöstön työhyvinvointiin tulee kiinnittää erityistä huomiota. Henkilöstöä tulee kouluttaa siten, että kussakin tehtävässä on vähintään kaksi, mutta kriittisissä tehtävissä useampikin tehtävän välittömään hoitamiseen kykenevä henkilö.

Henkilöstökertomus 2025 valmistui 30.3.2026. Henkilöstön terveysperusteiset poissaolopäivät olivat 12,3 pv/hlö (13,44 pv/hlö vuonna 2024 ja 15,8 pv/hlö vuonna 2023). Terveysperusteisten poissaolojen määrä on edelleen vähenevässä.

Tarkastuslautakunta kysyy, mihin toimenpiteisiin aiotaan ryhtyä henkilöstön työhyvinvoinnin ja kriittisten tehtävien hoitamisen turvaamiseksi?

4.10. Laaja hyvinvointikertomus 2021–2025

Kunnanvaltuusto hyväksyi 29.9.2025 Toivakan kunnan laajan hyvinvointikertomuksen 2021 - 2025. Sen tarkoitus on kuvata kunnan asukkaiden hyvinvoinnin, terveyden ja turvallisuuden tilaa. Laaja hyvinvointikertomus laaditaan kerran valtuustokaudessa ja muina vuosina suppeampi hyvinvointiraportti. Vuoden 2023 alussa sosiaali- ja terveystalouden palvelujen järjestämisvastuut siirtyivät kunnilta ja kuntayhtymiltä hyvinvointialueille. Keski-Suomen Hyvinvointialueen toiminta käynnistyi

toivakkalaisten kannalta kohtuullisesti aiheuttamatta merkittäviä katkoja palveluihin ja toivakkalaisten hyvinvointiin.

Hyvinvointikertomus antaa selkeän kuvan toivakkalaisten hyvinvoinnin ja terveyden tilasta ja sen edistämisestä. Osa tuloksista on kehittynyt hyvään suuntaan ja osa huonompaan suuntaan. Toivakan kunta on monin tavoin tehostanut toivakkalaisten hyvinvoinnin ja terveyden edistämistä mm. palkkaamalla hyvinvointisuunnittelijan, perustamalla hyvinvointityöryhmän, tehostanut suunnittelua, seurantaa, raportointia ja yhteistyötä sekä ryhtymällä tarvittaviin korjaaviin ja ennaltaehkäiseviin toimenpiteisiin.

Tarkastuslautakunta toteaa, että kunnan toimenpiteet terveyden ja hyvinvoinnin edistämiseksi ovat oikeansuuntaisia.

4.11. Keski-Suomen tarkastuslautakuntien yhteinen arviointi

Keski-Suomen tarkastuslautakunnat ovat jatkaneet edellisellä valtuustokaudella aloitettua yhteisarviointia. Vuoden 2025 arviointi kohdistui lasten ja nuorten mielen hyvinvoinnin edistämiseen, mikä on hyvinvointialueen, maakunnan liiton ja kuntien yhteinen strateginen tavoite. Tarkastuslautakuntien yhteisessä arvioinnissa tavoitteiden toteutumista tarkasteltiin perhekeskustoiminnan kautta. Perhekeskuksille on hyvinvointialueella määritelty tavoitteeksi toiminnan systemaattinen kehittäminen, mikä tarkoittaa resurssointia, palveluverkko- ja tilaratkaisuja, kohdennettuja palveluja muun muassa vanhemmuuden tukemiseen ja sähköisen perhekeskustoiminnan kehittämistä sekä osaamisen vahvistamista. Tarkastuslautakuntien yhteinen arviointi on liitteenä 1.

Tarkastuslautakunta pyytää kuntaa vastaamaan myös liitteessä 1 olevaan lausuntopyyntöön.

4.12. Arviointikertomusten huomioon ottaminen

Tarkastuslautakunta sai vastaukset vuoden 2024 arviointikertomuksessa esittämiin kysymyksiin. Lautakunnan näkemyksen mukaan kehitystä parempaan suuntaan on käynnissä tarkastuslautakunnan havaintojen huomioon ottamisessa. Osa vastauksissa kerrotuista toimenpiteistä odottaa kuitenkin edelleen toteuttamistaan tai ainakin toteutuksen tuottamia tuloksia.

Tarkastuslautakunta esittää tämän ja aikaisempien vuosien arviointikertomuksiin tutustumista ja toimenpiteiden käynnistämistä siten, että ne otetaan huomioon jo vuoden 2027 talousarviota ja vuosien 2028–2028 toimintasuunnitelmaa laadittaessa.

4.13. Muita yksittäisiä havaintoja

Kunnanvaltuusto hyväksyi 16.12.2024 varallisuuden hoidon ja rahoitus- ja sijoitustoiminnan periaatteet. Periaatteiden noudattamisesta ei ole raportoitu vielä vuonna 2025 tilinpäätöksessä.

Tarkastuslautakunta toteaa, että kunnan kassavarojen, varallisuuden ja muunkin omaisuuden hoitoon tulee kiinnittää aiempaa suurempi huomio.

5. Talouden tasapainottamisen tarve

Vuoden 2025 talousarvio ei sisältänyt ohjelmaa kuntakonsernin tai kunnan talouden tasapainottamiseksi, koska kunnan ja kuntakonsernin taseessa ei ollut kattamatonta alijäämää. Kuntakonsernin taseessa oli tilinpäätöksessä 2025 kertynyttä ylijäämää 3 615 t€ (3 365 t€ vuonna 2024 ja 2 710 t€ vuonna 2023). Vastaavasti kunnan taseessa oli kertynyttä ylijäämää 2 123 t€ (1 760 t€ vuonna 2024 ja 1 103 t€ vuonna 2023). Kuntakonsernin ja kunnan vuoden 2026 talousarvio ja vuosien 2027–2028 taloussuunnitelma ei sisällä alijäämäisiä vuosia, joista syntyisi kuntalain mukaista talouden tasapainottamisvelvoitetta ja alijäämän kattamisvelvoitetta.

Tarkastuslautakunta katsoo, että Toivakan kuntakonsernin ja kunnan tilinpäätös ja talousarvio ei edellytä talouden tasapainottamista.

Vesihuoltolaitoksen taseessa on kattamatonta alijäämää 1 147 t€ (1 047 t€ vuonna 2024 ja 933 t€ vuonna 2023) ja uutta alijäämää kertyy myös kuluvalta vuodelta.

Tarkastuslautakunta katsoo, että vuonna 2024 tehty Toivakan vesihuoltolaitoksen talouden tarkastelu on syytä päivittää ja laatia monivuotinen vesihuoltolaitoksen talouden tasapainottamisohjelma valtuuston hyväksyttäväksi.

Tarkastuslautakunta toteaa arvionaan, että Toivakan kuntakonsernia ja kuntaa ei uhkaa seuraavina kolmena vuotena erityisen vaikeassa taloudellisessa asemassa olevan kunnan eli ns. kriisikunnan kriteerien täyttyminen.

Tarkastuslautakunta toteaa huomionaan, että Toivakassa on syytä jatkaa tarkkaa ja ennakoivaa talouden suunnittelua ja seurantaa sekä keskittyä kasvattamaan väestömäärää.

6. Yhteenveto

Tarkastuslautakunnan arvion mukaan valtuuston asettamat toiminnan ja talouden tavoitteet kuntakonsernissa ja kunnassa ovat pääosin toteutuneet. Kuntastrategian kasvutavoitteiden pitkään jatkunut toteutumattomuus vaarantaa kunnan tulevaisuuden. Kunnan toiminta on järjestetty pääosin tuloksellisella ja tarkoituksenmukaisella tavalla, mutta parantamisen varaa on edelleen muun muassa kustannustehokkuudessa, varautumisessa, havaittujen epäkohtien korjaamisessa, investointien toteuttamisessa, ohjeistuksen ja prosessien päivittämisessä ja henkilöstöjohtamisessa. Tärkeimmät poikkeamat on tuotu esille tilinpäätöksessä ja toimintakertomuksessa, tilintarkastajan raportissa tai tässä arviointikertomuksessa.

Toivakan kunta on hyvää vauhtia kehittymässä ja kasvamassa Jyväskylän naapurina. Strateginen tavoite väestön kasvu kuitenkin odottaa vielä alkamistaan merkittävistä väestönkasvu mahdollistavista toimenpiteistä huolimatta. Tarkastuslautakunta katsoo, että vuosi 2027 saattaisi olla ensimmäinen väestönkasvun vuosi.

Tarkastuslautakunta kiittää kunnan henkilöstöä, päätöksentekijöitä, kuntalaisia ja erityisesti kunnanjohtajaa toivakkalaisten hyväksi tehdystä työstä.

Päiväys ja allekirjoitukset

Sähköiset allekirjoitukset

Toivakassa 3.6.2026

Toivakan kunnan tarkastuslautakunta

Juha Juusela
puheenjohtaja

Jenni Hakala
jäsen

Riikka-Leena Tattari
jäsen

Osmo Tervo
varajäsen

Jouko Vanhatalo
jäsen

TARKASTUSLAUTAKUNTIEN YHTEISARVIOINTI - LASTEN JA NUORTEN MIELEN HYVINVOINNIN EDISTÄMINEN

Keski-Suomen tarkastuslautakunnat ovat jatkaneet edellisellä valtuustokaudella aloitettua yhteisarviointia. Vuoden 2025 arviointi kohdistuu lasten ja nuorten mielen hyvinvoinnin edistämiseen, mikä on hyvinvointialueen, maakunnan liiton ja kuntien yhteinen strateginen tavoite.

Keski-Suomen liiton strateginen tavoite on ollut nostaa mielen hyvinvointi osaksi Keski-Suomen kehitystä. Keski-Suomen hyvinvointialueen lasten ja nuorten hyvinvointisuunnitelmassa vuosille 2024–2025 on asetettu tavoitteeksi lasten ja nuorten mielenterveyden ennaltaehkäisy ja varhainen tukeminen, yhteistyö vanhempien kanssa ja vanhemmuuden tukeminen sekä terapiapalveluiden saatavuus ja sujuva hoidon porrastus.

Kuntien on laadittava lasten ja nuorten hyvinvointisuunnitelma (lastensuojelulaki 417/2007 § 12). Suunnitelma on tarkistettava vähintään kerran neljässä vuodessa ja hyväksyttävä kunnanvaltuustossa. Sen tavoitteena on edistää lasten ja nuorten hyvinvointia sekä tukea palvelujen järjestämistä ja kehittämistä yhteistyössä hyvinvointialueen kanssa. Kuntalain (1 §) mukaan kunta edistää asukkaidensa hyvinvointia ja alueensa elinvoimaa sekä järjestää asukkailleen palvelut taloudellisesti, sosiaalisesti ja ympäristöllisesti kestäväällä tavalla.

Tarkastuslautakuntien arvioinnissa tavoitteiden toteutumista tarkastellaan perhekeskustoiminnan kautta. Perhekeskuksille on hyvinvointialueella määritelty tavoitteeksi toiminnan systemaattinen kehittäminen, mikä tarkoittaa resurssointia, palveluverkko- ja tilaratkaisuja, kohdennettuja palveluja muun muassa vanhemmuuden tukemiseen ja sähköisen perhekeskustoiminnan kehittämistä sekä osaamisen vahvistamista.

Tarkastuslautakuntien arviointi tukee Keski-Suomen kuntien, Keski-Suomen liiton ja Keski-Suomen hyvinvointialueen strategisessa yhteistyösopimuksessa (1.1.2026 alkaen) ilmaistua tavoitetta rakentaa yhteistyöllä *keskisuomalaisten osallisuutta tukevaa toimintakulttuuria*. Sopimuksen tavoitteena on *osallisuutta edistämällä parantaa keskisuomalaisten mahdollisuutta vaikuttaa oman kunnan, hyvinvointialueen ja maakunnan asioihin*. Yhteistyöllä *ylläpidetään ja vahvistetaan keskisuomalaisten luottamusta julkisiin toimijoihin*. Tavoitteena on yhteistyöllä *lisätä keskisuomalaisten luottamusta kuntien ja hyvinvointialueen palvelukokonaisuuteen*. Tarkastuslautakuntien yhteisen arvioinnin tulokset kertovat strategisen sopimuksen yhteistyön toteutumisesta ja luottamuksen rakentumisesta.

Yhteisarviointiin osallistuneet kunnat

Arviointiin osallistuvien kuntien tarkastuslautakuntien puheenjohtajat ovat pyytäneet kuntien hyvinvointitiimejä vastaamaan lasten ja nuorten mielen hyvinvointia koskevaan kyselyyn. Kuntakyselyyn vastasi 16 kunnan hyvinvointitiimi: Hankasalmi, Joutsa, Jyväskylä, Jämsä, Kannonkoski, Karstula, Kivijärvi, Konnevesi, Laukaa, Muurame, Petäjävesi, Pihtipudas, Saarijärvi, Toivakka, Viitasaari ja Äänekoski. Hyvinvointialueen perhekeskustoiminnasta vastaavat viranhaltijat ja perhekeskuskoordinaattorit (9) ovat toimittaneet pyydetyn aineiston arviointia varten.

ARVIOINTIKYSYMYKSET

- Mikä on lasten ja nuorten mielen hyvinvoinnin tilannekuva Keski-Suomessa?
- Mikä on perhekeskusverkoston rooli lasten ja nuorten mielen hyvinvoinnin edistämisessä?
- Mitä kehittämistarpeita hyvinvointialue ja kunnat näkevät perhekeskusverkoston toiminnassa?

ARVIOINNIN TOTEUTTAMINEN

Arviointiaineiston analysoinnin toteutus

Ensimmäiseen tarkastuslautakuntien arviointikysymykseen lasten ja nuorten mielen hyvinvoinnin tilannekuvasta on haettu vastausta tarkastelemalla kouluterveyskyselyn tuloksia vuosilta 2021, 2023 ja 2025. Kouluterveyskyselyn tuloksista on kerätty Keski-Suomen hyvinvointialueen osalta keskeisiä indikaattoreita, jotka ilmaisevat lasten ja nuorten mielen hyvinvoinnin tilannetta vuosina 2021, 2023 ja 2025. Indikaattorit on jaoteltu viiden pääkategorian alle, yhdistellen lapsivaikutusten arvioinnin teemoja. Oranssilla värillä on merkitty ne indikaattorit, joissa muutos verrattuna vuoteen 2021 on suurempi tai yhtä suuri kuin 5 prosenttiyksikköä.

Toiseen arviointikysymykseen vastataan kunnille lähetetyn kyselyn sekä hyvinvointialueen asiantuntijoiden vastausten avulla. Kuntien hyvinvointitiimeille lähetettyjen kyselylomakkeiden vastaukset on jaoteltu yläkategorioihin: Osallisuus (kuuleminen ja lapsivaikutusten arviointi), mielen hyvinvointi (haasteet, tavoitteet ja niihin vastaaminen), perhekeskusten toiminta (rooli ja rahoitus, järjestöyhteistyö, yhteistyön sujuvuus ja kehittäminen sekä vaikuttavuus), perhekeskusten rooli mielen hyvinvoinnin edistämässä (kehittämisehdotukset) sekä perhekeskusten saavutettavuus.

Kyselyt on analysoitu käyttäen hyväksi tekoälyä:

- Tekoälyä (Copilot) on pyydetty tiivistämään / tarkastelemaan tuloksia, tekoälyn tuottamat tulokset on tarkastettu ja muokattu tarpeen mukaan manuaalisesti.
- Tuloksia on yhdistetty ylempiin teemoihin, kuten kehittäminen/kehittämistarpeet, yhteistyön sujuvuus, palvelun sujuvuus /palvelun saatavuus ja saavutettavuus, palvelun vaikutus ja vaikuttavuus.

Keski-Suomen perhekeskusverkosto

Perhekeskustoiminnan aluekoordinointi

Alueilla perhekeskustoiminta rakentuu verkostomaisesti yhteisövaikuttavuuden keinoin yhteistyössä kunnan, järjestöjen, yritysten ja seurakunnan yhteistyönä. Myös perheet itse ovat mukana suunnittelemassa, kehittämässä ja arvioimassa toimintaa.

Kunnan vastuulla olevat fyysiset perhekeskukset:
Äänekoski, Laukaa, Petäjävesi

Hyvinvointialueella toimii Keski-Suomen Perhekeskustoiminnan yhdyshenkilöverkosto.

Perhekeskustoiminta tarjoaa matalan kynnyksen varhaista tukea, laaja palvelutarjonta löytyy verkkosivuilta: [Perhekeskukset](#) | [Keski-Suomen hyvinvointialue](#)



Pohjoinen:
2 perhekeskuskoordinaattoria

Itäinen:
2 perhekeskuskoordinaattoria

Keskinen:
3 perhekeskuskoordinaattoria

Läntinen:
2 perhekeskuskoordinaattoria

Digitaalinen perhekeskus
2 perhekeskuskoordinaattoria



Kuvio 1: Perhekeskustoiminnan aluekoordinointi (kuvio on otettu Keski-Suomen yhdyspintasunnitelmasta 2026 alkaen)

Alla on perhekeskuskoordinaattoreille osoitetun kyselyn vastauksien perusteella koottuja esimerkkejä perhekeskusten palvelutarjonnasta: <https://www.hyvaks.fi/asiointi/perhekeskukset>

Jyväskylässä perhekeskuksen tiloissa järjestettävää yhteistyötoimintaa: Monikkoperhekahvila, Selviydytään kiusaamisesta -ryhmä, EDA/PDA-vertaistukiryhmä, Itselliset äidit -ryhmä, Ensi- ja turvakodin avopalvelutoiminta, Seurakunnan järjestämät lasten ja nuorten sururyhmät, Perheneuvolan tarjoamat ryhmät.

Jyväskylän toisessa perhekeskuksessa toimii useita järjestöjä ja toimijoita, jotka tarjoavat erilaista tukea lapsille, nuorille ja perheille. Perhekeskuksessa toimivia järjestöjä ovat: Supli ry – Uusperhekahvila, MLL Järvi-Suomen piiri – Selviydytään kiusaamisesta -junioryhmätoiminta, Simpukka ry – Itselliset äidit -ryhmät, Suomen Monikkoperheet ry, Keski-Suomen Ensi- ja turvakoti ry – Avopalvelutoiminta, Jyväskylän seurakunta, Keski-Suomen autismiyhdistys. Nämä toimijat käyttävät tällä hetkellä Jyväskylän perhekeskuksen tiloja ja ovat mukana tarjoamassa monipuolisia palveluja perheille.

Hankasalmen perhekeskus fyysisenä tilana kattaa laajasti eri lapsiperheiden palveluja: perhesosiaalityö ja -ohjaus, perhetyö, neuvola, kouluterveydenhoito, kuraattori, psykologi. Jalkautuvana palveluna lastensuojelu, perheneuvola, mielenterveyspalvelujen-tiimi ja puheterapia. Koordinaattori vierailee säännöllisesti päiväkodeissa, seurakunnan perhekerhossa ja kutsuttuna koulujen vanhempainilloissa.

Konnevedellä ei omaa fyysistä tilaa. Koordinaattori jalkautuu seurakunnan perhekerhoon ja kutsuttaessa vanhempainiltoihin, päiväkotiin ja muihin tapahtumiin. Yhteistyössä kunnan kanssa kesällä toteutettu Vauvan ja muksun kaa -hyvinvointitapahtuma.

Keuruulla Seipossa on työntekijöitä perhesosiaalityöstä, perhetyöstä, lastensuojelun avohuollosta ja perheneuvola/mielenterveyspalvelutiimistä. Koulupsykologilla on työtila perhekeskuksessa, mutta työskentelee lasten kanssa kouluilla. Lastenvalvoja käy kerran viikossa ja perheasiainneuvottelukeskukseen perheneuvoja noin 2 kertaa kuukaudessa. Järjestöistä Mannerheimin Lastensuojeluliitto (MLL) järjestää perhekahvilatoimintaa ja Pelastakaa lapset pitää kokouksiaan perhekeskuksessa. Pelastakaa lapset ry:n ruokalajakortteja jaetaan perhekeskuksen kautta vähävaraisille lapsiperheille.

Laukaassa perhekeskuksessa hyvinvointialueen toisen asteen opiskeluhuollon kuraattori ja psykologi. Avoimen toiminnan toimijoina Mannerheimin Lastensuojelu Liiton Laukaan paikallisyhdistys.

Uuraisilla avointa toimintaa järjestää Mannerheimin Lastensuojelu Liiton Uuraisten paikallisyhdistys. Lisäksi toimitiloissa työskentelee päivittäin 3 perhetyöntekijää ja aikuisten sosiaalipalveluiden sosiaaliohjaaja. Tiloja käyttävät tarvittaessa myös lapsiperheiden sosiaalityöntekijät ja lastensuojelun sosiaalityöntekijät.

Saarijärvellä perhekeskuksen tiloja käytetään myös jälkihuollon tapaamisiin, valvottuihin/tuettuihin tapaamisiin sekä lastenvalvojan asiakastapaamisiin. Tiloissa kokoontuu ikäihmisten hyvinvointineuvola ja aikuisten sosiaalisen kuntoutuksen ryhmät sekä kotoutujien vertaistukiryhmä. Lisäksi MLL:n iltaperhekahvila aloittaa kuukausittaiset toiminnot vuoden 2026 alusta alkaen.

Viitasaaren Perhetuvalla MLL, 4H ja Mobile järjestää omia palveluita, perhekahvilaa, koululaisten kerhotoimintaa ja kriisityöntekijät vastaanotto, lisäksi hyvinvointialueen valvotut tapaamiset ovat Perhetuvalla. Muihin kuntiin jalkaudutaan perheiden pariin.

Pohjoisella alueella perhekeskuksen tukipysäkkejä sekä Parisuhteen huoltoasemia on tarjolla jokaiseen kuntaan. Jalkautumisia tehdään kuntien tapahtumiin/perhekerhoihin. Vanhempainiltoihin sekä päiväkoteihin ja kouluihin tehdään vierailuja. FinFami on järjestänyt Ihan perheestä -illan ja kaupunki järjesti Helluntaiseurakunnan kanssa päihdeiltoja.

Digitaalinen perhekeskus koko Keski-Suomen alueella Ohjausta, Neuvontaa, Chat ja kiireetön yhteydenottopyyntö digialustalla, Pyydä apua-nappi, Tukipysäkki videovastaanottona, Etäryhmät, Perhekeskustoiminnan verkostokirje, Hyvinvointitarjotin, Instagram-tili, Hyvinvointisi tueksi-nettisivut

Perhekeskusten toimintatapa perustuu verkostoyhteistyöhön

Perhekeskusten toimintatapa perustuu verkostoyhteistyöhön ja organisoituminen vaihtelee alueittain. Osa perhekeskuksista toimii kuntavetoisesti, kuten Laukaalla, Äänekoskella ja Petäjävedellä. Muiden

perhekeskusten toiminnan koordinaatiosta vastaa hyvinvointialue. Kunnat ja järjestöt ovat mukana perhekeskusten yhteistyöverkostossa erilaisin resurssein.

Osassa kuntia toimii fyysinen perhekeskus, kun puolestaan joillekin kunta-alueille tarjotaan jalkautuvia ja digitaalisia palveluja. Rahoitusmallit ja fyysisten tilojen maksullisuus hyvinvointialueelle vaihtelevat. Osa kunnista maksaa perhekeskuksen tilat, kun taas osa kunnista tarjoaa tiloja vastikkeetta ja/tai muuta tukea kuten viestintämahdollisuutta ja tiedotusta kunnan kotisivuilla. Esimerkiksi Viitasaarella avoimen varhaiskasvatuksen työntekijä (100%) toimii perhekeskuksessa ja kaupunki osallistuu tilakustannuksiin. Äänekosken Perhekeskus Kerkkä on kaupungin omaa toimintaa, perhekeskus toimii kunnan omissa tiloissa ja kunnan palkkaaman työntekijän vetämänä. Pihtiputaalla sivistystoimen henkilöstön työpanosta käytetään perhekeskustoiminnan kehittämiseen ja kunnan tilat ovat maksutta käytössä. Tilat ovat maksutta käytössä myös Laukaassa. Kunnat osoittavat tarpeen mukaista henkilöstöresurssia yhteistyöhön. Esimerkiksi hyvinvointisuunnittelija toimii perhekeskuskoordinaattorin vastinparina. Perhekeskustoiminnasta viestitään kuntien verkkosivuilla.

Sopimuksellisuus hyvinvointialueen ja kunnan kesken perustuu lähinnä tilojen käytöstä sovittuihin järjestelyihin, yhteisiin näkemyksiin sekä ohjausryhmätoimintaan. Hyvinvointialueen virkajohdon mukaan sopimuksellisuus on kuitenkin tavoitteena. Laajassa kuvassa tavoitteena on yhteisövaikuttavuuden vahvistaminen.

Havainto: Yhteisövaikuttavuus (*collective impact*) on toimintamalli, jossa useat eri toimijat – kuten kunnat, hyvinvointialueet, järjestöt, seurakunnat ja muut organisaatiot – kehittävät yhdessä tutkittuun tietoon perustuvia ratkaisuja monimutkaisten yhteiskunnallisten ongelmien, kuten lasten, nuorten ja perheiden hyvinvoinnin parantamiseksi. Yhteisövaikuttavuus on pitkäjänteinen, yhteiseen tavoitteeseen perustuva yhteistyön tapa. Perinteisesti lasten ja nuorten hyvinvointia on pyritty edistämään erillisillä järjestelmillä: koulut hoitavat oppimisen, sosiaalihuolto sosiaaliset ongelmat, terveydenhuolto sairaudet. Nämä järjestelmät eivät kuitenkaan yksin pysty vastaamaan nykypäivän monimutkaisiin haasteisiin ja ongelmina on ollut muun muassa pirstaleisuus, palveluiden siiloutuminen, myöhäinen puuttuminen. Siksi tarvitaan palvelujen ja kehitysympäristöjen (koti, koulu, varhaiskasvatus, vapaa-aika) yhteistä, koordinoitua työtä, joka vahvistaa lasten ja perheiden hyvinvointia kokonaisvaltaisesti. (Mm. <https://itla.fi/toiminta/yhteisovaikuttavuus/>, Kuntien ja hyvinvointialueiden yhdyspinnat – palveluita yhteistyössä kansalaisten parhaaksi 2025)

Perhekeskusten toimintatapaa voi verrata Nuorten Ohjaamo -toimintaan. Hyvinvointialueen, kunnan, järjestöjen ja yritysten toimijat tuovat omia palvelujaan verkostoon/fyysiseen tilaan paikallisten tarpeiden mukaisesti. Perhekeskusten digitaaliset palvelut ovat kaikkien Keski-Suomen asukkaiden käytössä.

Tiivistetyt kuvaukset arviointikysymyksiin liittyvistä analyyseistä

Lasten ja nuorten mielen hyvinvoinnin muutos

Alla olevaan taulukkoon on kerätty Keski-Suomen hyvinvointialueen lasten ja nuorten mielen hyvinvointia kuvaavat indikaattorit vuosilta 2021, 2023 ja 2025. Indikaattorit on jaoteltu noudattaen samoja teemoja, joita käytetään lapsivaikutusten arvioinnissa. Oranssilla värillä on merkitty ne indikaattorit, joissa muutos verrattuna vuoteen 2021 on suurempi tai yhtä suuri kuin 5 prosenttiyksikköä.

Taulukko 1: Keski-Suomen hyvinvointialueen lasten ja nuorten mielen hyvinvoinnin kehitys 2021–2025

Kategoria	Indikaattori (Sotkanet)	Alue	2021	2023	2025
Osallisuus	Osallistunut koulun asioiden suunnitteluun, % 4. ja 5. luokan oppilaista	Keski-Suomen hyvinvointialue	42	45	44
Osallisuus	Opettajat eivät ole kiinnostuneita oppilaan kuulumisista, % 8. ja 9. luokan oppilaista	Keski-Suomen hyvinvointialue	35	39	40
Osallisuus	Opettajat eivät rohkaise mielipiteen ilmaisuun oppitunnilla, % 8. ja 9. luokan oppilaista	Keski-Suomen hyvinvointialue	23	28	28
Osallisuus	Luokassa uskaltaa sanoa mielipiteensä, % 4. ja 5. luokan oppilaista	Keski-Suomen hyvinvointialue	53	54	52
Mielenterveys	Kohtalainen tai vaikea ahdistuneisuus, % 8. ja 9. luokan oppilaista	Keski-Suomen hyvinvointialue	17	21	21
Mielenterveys	Korkea positiivinen mielenterveys, % 8. ja 9. luokan oppilaista	Keski-Suomen hyvinvointialue	9	8	10
Mielenterveys	Koulu-uupumus, % 8. ja 9. luokan oppilaista	Keski-Suomen hyvinvointialue	18	18	26
Mielenterveys	Ei yhtään läheistä ystävää, % 8. ja 9. luokan oppilaista	Keski-Suomen hyvinvointialue	10	10	8
Mielenterveys	Ei yhtään hyvää ystävää, % 4. ja 5. luokan oppilaista	Keski-Suomen hyvinvointialue	1	1	1
Mielenterveys	Tyytyväinen elämäänsä tällä hetkellä, % 4. ja 5. luokan oppilaista	Keski-Suomen hyvinvointialue	86	86	86
Mielenterveys	Tyytyväinen elämäänsä tällä hetkellä, % 8. ja 9. luokan oppilaista	Keski-Suomen hyvinvointialue	71	67	69
Kiusaaminen/syrjintä	Kokenut syrjintää koulussa tai vapaa-ajalla, % 8. ja 9. luokan oppilaista	Keski-Suomen hyvinvointialue	26	31	31
Kiusaaminen/syrjintä	Koulukiusattuna vähintään kerran viikossa, % 4. ja 5. luokan oppilaista	Keski-Suomen hyvinvointialue	8	8	8
Kiusaaminen/syrjintä	Koulukiusattuna vähintään kerran viikossa, % 8. ja 9. luokan oppilaista	Keski-Suomen hyvinvointialue	7	8	8
Kiusaaminen/syrjintä	Osallistunut koulukiusaamiseen vähintään kerran viikossa, % 8. ja 9. luokan oppilaista	Keski-Suomen hyvinvointialue	3	3	5
Kiusaaminen/syrjintä	Osallistunut koulukiusaamiseen vähintään kerran viikossa, % 4. ja 5. luokan oppilaista	Keski-Suomen hyvinvointialue	2	2	3
Fyysinen terveys	Ei syö koululounasta päivittäin, % 8. ja 9. luokan oppilaista	Keski-Suomen hyvinvointialue	29	33	40
Fyysinen terveys	Nukkuu arkisin alle 8 tuntia, % 8. ja 9. luokan oppilaista	Keski-Suomen hyvinvointialue	35	32	35
Fyysinen terveys	Vähintään tunnin päivässä liikkuvat, % 4. ja 5. luokan oppilaista	Keski-Suomen hyvinvointialue	44	45	43
Fyysinen terveys	Vähintään tunnin päivässä liikkuvat, % 8. ja 9. luokan oppilaista	Keski-Suomen hyvinvointialue	25	25	28
Turvallisuus	Kokenut fyysistä uhkaa vuoden aikana, % 8. ja 9. luokan oppilaista	Keski-Suomen hyvinvointialue	15	17	14
Turvallisuus	Kokenut vanhempien fyysistä väkivaltaa vuoden aikana, % 4. ja 5. luokan oppilaista	Keski-Suomen hyvinvointialue	14	14	10
Turvallisuus	Kokenut vanhempien fyysistä väkivaltaa vuoden aikana, % 8. ja 9. luokan oppilaista	Keski-Suomen hyvinvointialue	11	11	8

Lähde: Sotkanet [Etusivu - Sotkanet.fi](https://www.sotkanet.fi), Tilasto- ja indikaattoripankki

Havainto: Mielenterveyden indikaattoreista koulu-uupumus 8. ja 9. luokan oppilailla on noussut suhteellisesti eniten vuodesta 2021 vuoden 2025 mittaukseen, 8 prosenttiyksikköä. Yli 10 prosenttiyksikköä on kasvanut niiden oppilaiden määrä, jotka ovat jättäneet koululounaan syömättä.

Keski-Suomen kehitys

Kouluterveyskyselyn 8. ja 9. luokkalaisten mielen hyvinvoinnin indikaattoreista koko maassa, Toivakassa ja Keski-Suomen Hyvinvointialueella on taulukossa 2.

Tarkasteltaessa 8. ja 9. luokkalaisten mielen hyvinvoinnin indikaattoreita: *"kohtalainen tai vaikea ahdistuneisuus, korkea positiivinen mielenterveys, ollut huolissaan mielialastaan kuluneen 12 kuukauden aikana, sosiaalinen ahdistuneisuus, tyytyväinen elämäänsä tällä hetkellä ja vähintään kaksi viikkoa kestävä masennusoireilu"* vuosina 2023 ja 2025 Keski-Suomen kunnissa voidaan todeta, että sukupuolierot ovat huomattavat, kuntien välillä on eroja sekä korkea positiivinen mielenterveys on yhä harvinaista.

Keski-Suomessa indikaattorit korkea positiivinen mielenterveys, sosiaalinen ahdistuneisuus sekä tyytyväinen elämäänsä tällä hetkellä ovat kehittyneet parempaan suuntaan vuosien 2023 ja 2025 välillä. Puolestaan indikaattori *"ollut huolissaan mielialastaan kuluneen 12 kuukauden aikana"* on muuttunut negatiivisempaan suuntaan sekä indikaattorit *"kohtalainen tai vaikea ahdistuneisuus ja vähintään kaksi viikkoa kestänyt masennusoireilu"* pysyivät samalla tasolla vuosien 2023 ja 2025 välillä. Kuntien välillä on kuitenkin eroja, jolloin vaikka osassa kunnista kehitys on ollut positiivista, osassa kunnista kehitys on ollut negatiivista.

Sukupuolierojen osalta näyttää, että keskiarvallisesti tarkasteltuna tyttöjen tulokset ovat jokaisessa tarkasteltavassa kuudessa indikaattorissa heikommät kuin poikien sekä vuonna 2023 että 2025. Esimerkiksi tarkasteltaessa koko hyvinvointialuetta vuonna 2025 indikaattorit osoittavat seuraavaa:

- *Kohtalainen tai vaikea ahdistuneisuus* pojat 8 %, tytöt 34 %, ero 26 %-yksikköä
- *Korkea positiivinen mielenterveys* pojat 14 %, tytöt 6 %, ero 8 %-yksikköä
- *Ollut huolissaan mielialastaan kuluneen 12 kk:n aikana* pojat 20 %, tytöt 54 %, ero 34 %-yksikköä
- *Sosiaalinen ahdistuneisuus* pojat 20 %, tytöt 52 %, ero 32 %-yksikköä
- *Tyytyväinen elämäänsä tällä hetkellä* pojat 80 %, tytöt 57 %, ero 23 %-yksikköä
- *Vähintään kaksi viikkoa kestävä masennusoireilu* pojat 10 %, tytöt 33 %, ero 23 %-yksikköä

Tyttöjen huonommat tulokset koskevat lähes kaikkia Keski-Suomen kuntia ja erot ovat paikoin huolestuttavan suuria (esim. ahdistuneisuudessa ja sosiaalisessa ahdistuneisuudessa tytöt ovat 2–5 kertaa useammin oireilevia kuin pojat). Osassa kunnista tyttöjen tulokset ovat myös huonontuneet verrattessa vuosia 2023 ja 2025.

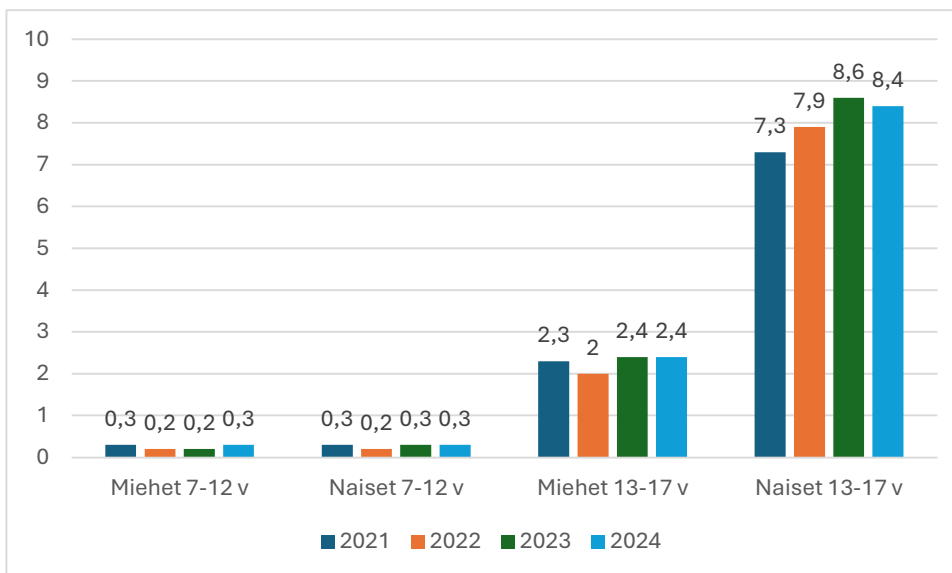
Indikaattori	Alue	pojat 2023	tytöt 2023	yhteensä 2023	pojat 2025	tytöt 2025	yhteensä 2025
Kohtalainen tai vaikea ahdistuneisuus	Toivakka	ei saatavilla	ei saatavilla	11 %	ei saatavilla	ei saatavilla	25 %
Kohtalainen tai vaikea ahdistuneisuus	Koko maa	8 %	34 %	21 %	9 %	34 %	22 %
Kohtalainen tai vaikea ahdistuneisuus	Hva	8 %	33 %	21 %	8 %	34 %	21 %
Korkea positiivinen mielenterveys	Toivakka	ei saatavilla	ei saatavilla	ei saatavilla	ei saatavilla	ei saatavilla	12 %
Korkea positiivinen mielenterveys	Koko maa	13 %	4 %	8 %	14 %	6 %	10 %
Korkea positiivinen mielenterveys	Hva	13 %	3 %	8 %	14 %	6 %	10 %

Ollut huolissaan mielialastaan kuluneen 12 kuukauden aikana	Toivakka	ei saatavilla	ei saatavilla	26 %	ei saatavilla	ei saatavilla	42 %
Ollut huolissaan mielialastaan kuluneen 12 kuukauden aikana	Koko maa	17 %	54 %	36 %	22 %	55 %	39 %
Ollut huolissaan mielialastaan kuluneen 12 kuukauden aikana	Hva	18 %	53 %	35 %	20 %	54 %	37 %
Sosiaalinen ahdistuneisuus	Toivakka	ei saatavilla	ei saatavilla	36 %	ei saatavilla	ei saatavilla	42 %
Sosiaalinen ahdistuneisuus	Koko maa	20 %	52 %	36 %	22 %	50 %	36 %
Sosiaalinen ahdistuneisuus	Hva	20 %	54 %	37 %	20 %	52 %	36 %
Tyytyväinen elämäänsä tällä hetkellä	Toivakka	ei saatavilla	ei saatavilla	62 %	ei saatavilla	ei saatavilla	65 %
Tyytyväinen elämäänsä tällä hetkellä	Koko maa	79 %	54 %	66 %	78 %	58 %	68 %
Tyytyväinen elämäänsä tällä hetkellä	Hva	79 %	55 %	67 %	80 %	57 %	69 %
Vähintään kaksi viikkoa kestävä masennusoireilu	Toivakka	ei saatavilla	ei saatavilla	ei saatavilla	ei saatavilla	ei saatavilla	37 %
Vähintään kaksi viikkoa kestävä masennusoireilu	Koko maa	12 %	33 %	23 %	11 %	32 %	22 %
Vähintään kaksi viikkoa kestävä masennusoireilu	Hva	11 %	32 %	22 %	10 %	33 %	22 %

Taulukko 2: Toivakan, Keski-Suomen hyvinvointialueen ja koko maan 8. ja 9. luokan mielen hyvinvoinnin indikaattorit vuosina 2023 ja 2025 (lähde: [Workbook: KTK_public_fi](#))

Lasten ja nuorten lääkkeiden käyttö

Alla olevaan kuvioon on koottu masennuslääkkeiden käytön kehitystä Keski-Suomen hyvinvointialueella. Tarkastelu kattaa vuodet 2021–2024 ja tulokset on eritelty sukupuolen ja ikäryhmän mukaan.



Kuvio 2: Masennuslääkkeiden käyttö Keski-Suomen hyvinvointialueella vuosina 2021–2024, saajien väestöosuus (%) (Lähde: Kela Nuorten masennuslääkkeiden käytön tilannekuva)

Miesten ja naisten masennuslääkkeiden käyttö ikäryhmässä 7–12-vuotiaat on pysynyt melko samalla tasolla verrattaessa vuosia 2021–2024. 13–17-vuotiaiden naisten masennuslääkkeiden käyttö on huomattavasti suurempaa kuin saman ikäluokan miesten.

Havainto: Masennuslääkkeiden käyttö on 13–17-vuotiailla naisilla huomattavasti korkeampaa kuin saman ikäryhmän miehillä. Ennaltaehkäisevien palvelujen toimivuudella ja vaikuttavuudella varhaiskasvatasiässä ja sen jälkeen on merkitystä raskaampien palvelujen kasvun taittamisessa.

Kyselyiden perusteella nostetaan esille palvelujen jatkuvuuden tärkeys ja palveluohjaus siten, että perheet voisivat olla yhteydessä ”tuttuun” ja matalan kynnyksen paikkaan myöhemmässäkin vaiheessa, kun lapset ovat jo kasvaneet ja ovat esimerkiksi opiskeluhuollon palvelujen piirissä. Voisiko digitaalista palvelua kohdistaa perhekeskuksissa myös nuorille?

Kyselyiden analyysi lasten ja nuorten mielen hyvinvoinnista

Keskeiset haasteet

Arjen perusteet (uni, ravinto, liikunta, ruutuajan hallinta) ja vanhemmuuden tuki nousevat monessa vastauksessa taustatekijöiksi, joihin panostaminen nähdään vaikuttavana. Nykytilanne näiden tekijöiden osalta koetaan heikentyneenä. Yksinäisyys, kaverisuhteiden haasteet ja harrastamisen esteet muodostavat sosiaalisen hyvinvoinnin ytimen – etenkin pienissä kunnissa ystävyysuhteiden muodostumiselle on vähemmän luonnollisia pintoja.

Palvelujärjestelmän kapasiteetti on keskeinen pullonkaula: opiskeluhuollon ja psykologipalvelujen saatavuus, jonot ja henkilöstövaje toistuvat. Tämä heijastuu myös siihen, että koulu ja sivistyspalvelut paikkaavat sote-aukkoja, mikä kuormittaa arkea kouluissa. Taustalla vaikuttavat talouteen kohdistuneet leikkaukset, palvelupolkujen pirstaleisuus ja joidenkin ryhmien kohdalla polarisaatio ja syrjäytymisriski (NEET). Palvelujärjestelmä koetaan yhä liian siiloutuneeksi ja pirstaleiseksi.

Havainto: Aineiston perusteella mielen hyvinvoinnin haasteet on hyvin tunnistettu ja niihin tulee vastata vahvemmin ennaltaehkäisevillä palveluilla. Tavoitteena on varhainen tuki ja ennaltaehkäisy, osallisuuden, yhteisöllisyyden ja turvallisuuden vahvistaminen, mitä tukevat kynnyksettömät, helposti saavutettavat palvelut.

Kehittämiskohteena nähdään monialaisen yhteistyön parantaminen kuntien, hyvinvointialueen, järjestöjen ja seurakuntien kesken. Digipalvelut toisaalta helpottavat saatavuutta ja saavutettavuutta, mutta ovat ainoina palveluina heikennys osalle ihmisistä.

Tavoitteet lasten ja nuorten hyvinvoinnin edistämässä hyvinvointisuunnitelmissa

Lasten ja nuorten haasteet on tiedostettu ja ilmaistu hyvinvointisuunnitelmissa. Painopiste on arjen perhe- ja yhteisötason toimissa (vanhemmuus, lähtötason hyvinvointitaidot, yhteisöllisyys) ennen raskaampia palveluja. Oikeaksi toimintalinjaksi nähdään koulu- ja vapaa-ajan ympäristöihin juurrutetut mallit (kiusaamisen ehkäisy, harrastuspolut, ryhmäytyminen) sekä osallistavat rakenteet (nuorisovaltuusto, palautekanavat). Näiden toimenpiteiden toteutusta voidaan säätää perheiden, nuorten ja lasten palautteen mukaan. Lämpileikkaavana tavoitteena hyvinvointisuunnitelmissa mainitaan oikea-aikainen, matalan kynnyksen tuki – ennen kuin ongelmat kasautuvat.

Hyvinvointisuunnitelmissa mainittuihin tavoitteisiin pyritään kunnissa vastaamaan moninaisin toimenpitein, mutta toteutuminen vaihtelee kunnittain. Useissa vastauksissa näkyy, että toimenpiteitä on viety arkeen, osallisuutta on lisätty ja yhteistyötä tiivistetty. Joissain tavoitteissa on myös mitattavaa myönteistä kehitystä (kuten kiusaamisen väheneminen tai yksinäisyyden lieventyminen joissain kunnissa).

Samalla esiin nousee rakenteellisia haasteita, kuten oppilas- ja opiskeluhuollon resurssivaje, palveluihin pääsyn viiveet, talouspaineet ja tavoitteiden sekä mittareiden epäselvyys. Osassa vastauksista todetaan suoraan, että tavoitteet ovat toteutuneet vain osin tai toteutumisen arviointi ei ole vielä mahdollista.

Havainto: Hyvinvoinnin edistämistyötä tehdään hyvinvointialueella ja kunnissa ja suunta on oikea, mutta palveluiden saatavuus, rakenteiden toimivuus ja palvelujen vaikuttavuuden todentaminen ovat keskeisiä kohtia, joissa tavoitetaso ja arki eivät vielä kohtaa kaikilta osin.

Näkemyksiä perhekeskusten toiminnasta

Kuntien hyvinvointitiimit näkevät, että perhekeskukset ovat merkittäviä toimijoita lasten ja nuorten mielen hyvinvoinnin tukemisessa. Ne tarjoavat matalan kynnyksen tukea, varhaista apua, vertaistukea vanhemmuuteen sekä kohtaamispaikkoja. Perhekeskukset voivat koota perheiden palveluja yhteen ja lisäävät vuoropuhelua eri toimijoiden välillä. Perhekeskukset parhaimmillaan koordinoivat monialaista yhteistyötä (neuvolat, koulut, seurakunnat, järjestöt) ja helpottavat palveluohjausta.

Perhekeskusten painopiste on pienten lasten perheissä. Useissa kunnissa toiminta keskittyy alle kouluikäisiin lapsiin ja heidän perheisiinsä. Toiveena on, että toimintaa laajennettaisiin koskemaan kaikkia ikäryhmiä ja palvelut tuotaisiin lähemmäs perheitä (esim. kouluille). Osaan perhekeskuksia toivotaan myös nuorten palveluja, joita järjestetään muun muassa nuorisopalvelujen ja nuorten ohjaamojen avulla.

Joissakin kunnissa perhekeskuskonsepti on vielä muotoutumassa. Perheiden tietoisuuden lisäämistä palveluista toivotaan lisää ja kehittämistä niin, että palvelut olisivat saavutettavia ja tasavertaisia kaikille ikäryhmille.

Havainto: Perhekeskusverkoston palvelut kohdentuvat etupäässä pikkulapsiperheille, ja nuorten palvelut järjestetään pääasiassa nuorisopalvelujen ja nuorten ohjaamojen avulla. Osaan perhekeskuksia toivotaan myös nuorten palveluja.

Perhekeskukset koordinoivat pikkulapsiperheiden ennaltaehkäiseviä palveluja. Perhekeskukset tuovat yhteen myös muita ikäryhmiä, jotka voivat oppia toisiltaan ja tukea toisiaan. Perhekeskusten toiminnalta toivotaan "seinätöntä" palvelumallia ja jalkautumista muihin palveluihin. Fyysinen tila on tärkeä kohtaamispaikkana ja uusien ideoiden luomisessa, ideointialustana.

Hyvinvointialueen virkajohdon mukaan perhekeskusten koordinaattorakenne saavuttaa kunta- ja järjestötoimijoita laajasti ja mahdollistaa yhteistyön. Useilla alueilla yhteistyö koetaan sujuvaksi ja etenkin pienissä kunnissa yhteistyö on erittäin tärkeää, ja sitä pyritään tiivistämään.

Viestintä ja tunnettuus

Kunnat korostavat tarvetta perhekeskusten parempaan näkyvyyteen ja selkeään viestintään (tunnettuus, näkyvyyden lisääminen arjen ympäristöissä). Viestinnältä toivotaan rohkeampaa ja ratkaisukeskeistä otetta vanhemmuuden haasteista (perhekeskuksen tarkoituksen avaaminen ymmärrettävästi) sekä jalkautumista arkeen (esim. vanhempainillat, some-viestintä). Konkreettisesti tämä tarkoittaa esimerkiksi ratkaisukeskeistä puhetta ja käsittelyä vanhemmuuden haasteista, tukea, joka vastaa perheiden arjen kysymyksiin ja kuormitukseen sekä elämäntapaohjauksen ja vanhemmuustaitojen vahvistamista.

Hyvinvointialueen näkökulmasta viestinä on jo monikanavaista ja kattavaa (sosiaalinen media, verkkosivut, chat, "Pyydä apua" -painikkeet). Haasteena nähdään kuitenkin palveluiden siiloutuminen.

Saavutettavuus ja jalkautuminen

Kunnat toivovat perhekeskuspalvelulta seinätöntä mallia ja fyysistä jalkautumista kouluihin ja päiväkoteihin ja muihin arjen paikkoihin. Palvelut eivät saa olla sidottuja erilliseen rakennukseen. Kuitenkin fyysisiä tiloja tarvitaan eri toimijoiden kohtaamisten toteuttamiseen. Perhekeskusten toimintamallin kehittämisessä voidaan hyödyntää nuorten ohjaamojen toimintaa ensimmäisenä yhteydenottopaikkana.

Kuntien toivelistalla on myös perhekeskuspalvelujen tasavertaisempi saavutettavuus eri alueilla ja se, että perhekeskuksen kautta löytyisi helposti hahmotettava polku palveluihin.

Hyvinvointialueen perhekeskuskoordinaattorit toteavat, että palveluiden tasavertaisuuteen on selvä pyrkimys, mutta kuntien erilaisuus näkyy palveluissa. Digitaalinen perhekeskus kuitenkin paikkaa tätä epäsuhtaa. Kuitenkin fyysiset tilat ja jalkautuminen määrittävät paljon, kuinka tasavertaisilta palvelut tuntuvat.

Yhden luukun periaate

Kunnat haluavat perhekeskusverkostoon selkeän sisääntuloväylän ja yhden kontaktihenkilön (kevyempi, helpompi sisääntulo palveluun perheille).

Hyvinvointialue tunnistaa, että perheiden ohjautuminen oikeaan palveluun oikeaan aikaan kaippaa täsmennystä. Hyvinvointialueen vastauksessa on todettu, että yhteinen sisääntuloväylä on valmistelussa (käynnistyy 1.4.2026).

Yhteistyö ja verkostotyö

Kunnat toivovat selkeyttä yhteistyöhön – roolit ja vastuut tulee tehdä selväksi, vähentää päällekkäisyyksiä ja vahvistaa verkostoyhteistyötä. Myös teemakohtaisia, yhteisiä suunnitelmia ja koulutuksia verkoston toimijoille kaivataan (varhainen tuki, osallisuus, monikulttuurisuus).

Hyvinvointialue kokee yhteistyön toimivana, mutta tuo esiin tarpeen tiivistää ja sujuvoittaa yhteistyötä entisestään. Verkostoissa osallistujamäärät vaihtelevat, jolloin tarvitaan säännöllisempiä tapaamisia laajemmalle osallistujajoukolle.

Nuorten palvelut ja ikäryhmien inklusiivisuus

Kunnat näkevät perhekeskuksen painottuvan liikaa pienten lasten perheisiin ja haluaisivat nuorille suunnattujen palvelujen vahvistamista.

Hyvinvointialueen toimijat tuovat esiin tarpeen tiiviimmästä yhteistyöstä nuorisotoimen kanssa. Toimintaa toivotaan kaikille ikäryhmille, mikä toteutuukin joissakin perhekeskuksissa tapahtumien järjestämisessä (esim. Äänekoski). Pohdittava on, voisivatko perhekeskukset tarjota tukipalveluja myös yläkoulu- ja toisen asteen ikäisille ja sukupolvien välistä toimintaa.

Resurssit

Kunnissa ja hyvinvointialueella tunnistetaan resurssipaineet, mutta ratkaisuja haetaan tehokkaammasta palvelujen koordinoinnista. Vastauksissa painottuu, että päällekkäistä työtä tulee välttää ja resursseja yhdistää entistä tehokkaammin.

Perhekeskuskoordinaattorien henkilöstö- ja aikaresurssit ovat niukat, etenkin kun työaikaa suunnataan asiakastyöhön.

Kuntien toivelistalla on resurssien turvaaminen / riittävät resurssi jalkautumiseen ja toiminnan kehittämisen pitkäjänteisyys / työntekijöiden mahdollisuus olla konkreettisesti mukana arjen toiminnassa. Myös tilojen ja henkilöstön tehokkaampaan kohdentamiseen tulisi kiinnittää huomiota.

Paikallisten tarpeiden huomioiminen

Perhekeskustoiminnalta odotetaan räätälöintiä kunnan kokoon ja kulttuuriin, ja erityisesti pienillä paikkakunnilla toiminnan yhdistämistä esim. senioritoimintaan. Asiakas- ja työntekijätason kuulemista alhaalta ylöspäin pidetään tärkeänä ja sen mukaista kehittämistä.

Havainto: Kaikki toimijat (hyvinvointialue, kunta/kunnat yhdessä, järjestöt, seurakunta, muut organisaatiot) tuovat oman resurssinsa perhekeskusverkostoon. Perhekeskusverkostoon kertyy ruohonjuuritason tietopohjaa, joka on emo-organisaatioiden käytettävissä palvelujen kehittämisessä.

Yhteenveto: Perhekeskusverkoston rakenteiden ja toiminnan kehittäminen

Perhekeskusverkoston rakenteiden ja toiminnan kehittämisessä huomioon otettavaa:
Tulee parantaa viestintää ja näkyvyyttä.
Tulee parantaa palvelujen integraatiota ja saavutettavuutta.
Tulee laajentaa erityisesti harvaan asutuilla alueilla palvelujen tarjontaa eri ikäryhmille.
Tulee selkiyttää monialaista yhteistyötä; koordinaatiota, vastuuta ja perhekeskusten johtamista suhteessa "emo-organisaatioihin". Vahvistaa yhteistyön toteuttamista ja esihenkilötason vuoropuhelua yli organisaatorajojen.
Tulee vähentää päällekkäistä työtä ja yhdistää resursseja.
Tulee huomioida paikalliset tarpeet ja turvata tarpeiden mukaisia resursseja pitkäjänteisesti. Vahvistaa toimijoiden sitoutumista perhekeskusverkoston toimintaan.
Tulee selkiyttää palveluohjausta. Selkiyttää perheiden ohjautumista oikeaan palveluun oikeaan aikaan (roolit, vastuut, missä vaiheessa ohjataan, palvelupolku).

Perhekeskusverkoston vaikuttavuus

Perhekeskus tarjoaa matalan kynnyksen palvelua ja ennaltaehkäisevää tukea, mikä auttaa estämään ongelmien kasautumista ja vähentää raskaampien palvelujen tarvetta. Varhainen ohjaus oikeisiin palveluihin nähdään tärkeänä. Nykyisin toiminta tavoittaa vain rajallisesti perheitä, etenkin pienillä paikkakunnilla tai alueilla, joissa perhekeskus on vasta rakentumassa. Joissain kunnissa palvelu ei houkuttele perheitä (esim. tapahtumiin ei osallistuta). Kunnissa, joissa toiminta näkyy vain vähän perheiden arjessa, ei palvelua koeta laajasti vaikuttavana.

Kuntakyselyyn vastanneilta hyvinvointitiimeiltä kysyttiin, kuinka vaikuttavana he kokevat perhekeskuksen toiminnan lasten ja nuorten mielen hyvinvoinnin edistämisen kannalta (asteikko 1–3). Arviot jakaantuivat seuraavalla tavalla:

- Arvosana (erittäin tärkeää): 7 vastausta
 - Perusteluja: varhainen ja matalan kynnyksen tuki, säästää raskaammilta kustannuksilta, vakiintunut toiminta
- Arvosana (emme arvioi asiaa): 7 vastausta
 - Perusteluja: tavoittavuuden rajallisuus, vasta rakentumassa, tarve yhteiskehittämiselle, hankala arvioida
- Arvosana (ei ole merkittävää): 2 vastausta
 - Perusteluja: toiminnan näkyvyys arjessa heikko

Selkeän vaikuttavuuden lähteen muodostavat matalan kynnyksen palvelut, ennaltaehkäisy ja varhainen tuki.

Havainto: Perhekeskukset luovat yhdessä työskentelyn pohjan ilmiötiedon hyödyntämiselle eli yhteisövaikuttavuustyö rakentuu perhekeskusverkostojen pohjalle. Yhteisövaikuttavuustyön kautta voidaan uudistaa palvelujärjestelmää, kun ilmiötietoa tuodaan osaksi päätöksentekoa.

Hyvinvointialue on sopinut Itsenäisyyden juhluvuoden lastensäätiö Itlan kanssa yhteistyöstä, jossa saadaan maksutta Itlan yhteisövaikuttavuustiimin tuki uudistumistyölle. Palvelujärjestelmää on tarkoitus uudistaa niin, että eri sektorit työskentelevät varhaisessa vaiheessa, yhdessä ja riittävän pitkään lapsiperheiden tukena.

Yhteinen viesti on, että yhteistyö eri toimijoiden välillä on perhekeskusten toiminnan kulmakivi, ja sen sujuvuus vaikuttaa suoraan palvelujen saavutettavuuteen ja perheiden tukemiseen. Monissa vastauksissa perhekeskuksen ja kunnan välinen yhteistyö kuvataan hyväksi: toimijat tuntevat toisensa, yhteydenottokynnys on matala ja yhdessä järjestetyt ryhmät, tapahtumat ja vanhemmuuden tuen muodot ovat tuottaneet tulosta. Silti yhteistyö kaipaa edelleen rakenteiden selkeyttämistä ja yhteistä koordinaatiota, erityisesti hyvinvointialueen ja kuntien välillä, jotta palveluketjut eivät pirstaloidu ja vastuut tulevat selkeämmiksi.

Useissa kunnissa korostuu tarve tiivistää yhteistyötä varhaiskasvatuksen, perusopetuksen, neuvolan ja nuorisopalvelujen välillä, jotta lasten ja nuorten tuen tarpeisiin päästäisiin kiinni varhaisemmassa vaiheessa. Yhteistyön kehittämistä vaikeuttavat erityisesti henkilöstöressurssien niukkuus, palveluverkoston hajanaisuus sekä se, että kaikki toimijat eivät ehdi osallistua verkostotyöhön. Myös viestintään liittyy haasteita: palvelujen tunnettuus vaihtelee, ja perheille suunnattu informaatio ei aina tavoita niitä, jotka olisivat tuen tarpeessa.

Kehittämisehdotukset korostavat samoja teemoja: tarvitaan vahvempaa monialaisuutta, aktiivisempaa jalkautumista arjen ympäristöihin sekä selkeämpää ja johdonmukaisempaa viestintää. Lisäksi nostetaan esiin tarve kuulla perheitä, lapsia ja nuoria systemaattisemmin ja hyödyntää heidän kokemuksiaan palvelujen suunnittelussa.

Havainto: Pienissä kunnissa korostuu toive palvelujen tasavertaisuudesta ja läsnäolosta, kun taas suuremmat kunnat kaipaavat perhekeskustoiminnalle selkeämpää roolia ja profiilia erilaisten palvelujen kokonaisuudessa.

Keski-Suomen hyvinvointialueella tasavertaisuuteen on selkeä pyrkimys, ja digitaalinen perhekeskus on keskeinen yhdenvertaisuutta parantava tekijä. Kunnat kuitenkin eroavat fyysisten tilojen, jalkautumisen määrän, etäisyyksien ja liikenneyhteyksien osalta, mikä näkyy kokemuksena, ettei palvelu "täysin" toteudu samalla tavalla kaikkialla. Kokemus on siis

kohtuullisen tasavertainen, muttei yhtenäinen – vahvimmillaan perhekeskustoiminta on siellä, missä on yhdistelmä kivijalkaa, aktiivista jalkautumista ja toimivia digipalveluja.

Lapsivaikutusten arviointien hyödyntäminen

Kuntien hyvinvointitiimien vastausten perusteella lapsivaikutusten arviointia tehdään suurimmassa osassa kuntia. Lapsivaikutusten arviointi tulisi tehdä aina, kun päätöksellä tai toimenpiteillä on vaikutuksia lasten hyvinvointiin ja oikeuksien toteutumiseen. Lapsia ja nuoria kuullaan kuitenkin useissa yhteyksissä ja eri tavoilla.

Lapsivaikutusten arviointia ja kevyempiä kuulemisen menetelmiä hyödynnetään päätöksenteon tukena ja perusteluina, valmistelussa ja esityslistojen tausta-aineistona, arjen toiminnan suuntaamisessa, lapsiystävällisyyden varmistamisessa sekä toimintaa ohjaavien tavoitteiden täsmentämisessä. Kuulemisten perusteella ajatuksia viedään eteenpäin ja monissa tilanteissa kuuleminen johtaa konkreettisiin toimiin. Toteutukset kuitenkin riippuvat resursseista ja toteuttamiskelpoisuudesta.

Havainto: Lapsivaikutusten arviointeja tulisi hyödyntää entistä enemmän myös perhekeskusverkoston toiminnan kehittämisessä, erityisesti peruspalveluiden (ja erityisesti mielenterveys) saatavuuden, moniammatillisen yhteistyön rakenteiden ja tavoitettavuuden (osa lapsista, nuorista ja perheistä jää ulkopuolelle) tietopohjan osalta.

YHTEENVETO JA KEHITTÄMISEHDOTUKSET

Lasten ja nuorten mielenterveyden edistämisen toiminnan tuloksellisuus ja vaikuttavuus edellyttävät yhteistä tilannekuvaa ja siihen vaikuttavaa laaja-alaista ja pitkäjänteistä yhteistoimintaa hyvinvointialueiden ja kuntien välillä. Tässä arvioinnissa on tarkasteltu, miten mielenterveyden edistäminen on integroitu perhekeskustoimintaan.

Arvioinnin tulokset osoittavat, että siellä missä perhekeskuksen vastuut, koordinaatio ja yhteinen tilannekuva ovat selkeitä, perhekeskustoiminta koetaan vaikuttavaksi; vastaavasti epäselvyyksissä palvelut pirstaloituvat ja ovat päällekkäisiä. Perhekeskustoiminnan alkuvaiheeseen liittyy jännitteitä, jotka johtuvat rakenteiden keskeneräisyydestä, ennaltaehkäisyn ja talouden sopeutustoimien välisestä ristiriidasta. Perhekeskustoimintaa pidetään erittäin tärkeänä, kunhan siihen liittyvät haasteet hallinnollisten ja ammatillisten rajojen ylittämiseksi saadaan ratkottua. Tämä edellyttää yhteistä tilannekuvaa ja tavoitteita, selkeitä rooleja ja vastuita ja luottamukseen perustuvaa toimintakulttuuria, jotka voidaan oppia ja jotta perhekeskusyhteistyö ei jää henkilöriippuvaiseksi eikä vaikuttavuutta voida todentaa. Perhekeskusten toimintaa on hyvä verrata nuorten ohjaamotoimintaan ja varmistua, että lapsilla ja nuorilla on matalan kynnyksen sisääntulo palvelujärjestelmään ja sujuva palvelupolku.

Yhdyspintatyössä toimijat ovat riippuvaisia toistensa resursseista; niukkuus korostaa koordinaation ja priorisoinnin tarvetta koko palvelujärjestelmä huomioon ottaen. Nuorten palvelut koetaan perhekeskuksissa riittämättömiksi. Hyvinvointialueen ja kuntien yhdyspinnat usein painottuvat tiettyihin ryhmiin; kohderyhmän laajentaminen vaatii tietoista strategista ohjausta paikalliset tarpeet huomioon ottaen. Perhekeskusten toimivuus rakentuu ihmisten vuorovaikutukselle, mikä puolestaan parantaa yhteisövaikuttavuutta.

Seuraavaksi tiivistetään tarkastuslautakuntien kehittämisehdotukset hyvinvointialueelle ja kunnille lasten ja nuorten mielen hyvinvoinnin tukemiseen perhekeskusverkoston avulla.

Kuvio 3: Arvioinnin keskeiset johtopäätökset

<p>Lasten ja nuorten mielen hyvinvoinnin haasteet</p> <p>Kouluterveyskyselyn mukaan 8. ja 9. luokkalaisten huoli mielialastaan on kasvanut vuonna 2025 Keski-Suomen hyvinvointialueella. Sama ikäryhmä kokee positiivisen mielenterveyden korkeammaksi vuonna 2025 kuin aiempina vuosina. Tyttöjen tulokset ovat yleisesti heikommät kuin poikien.</p> <p>Kunnat nostavat esiin kasvavan tuen tarpeen erityisesti mielenterveyspalveluissa: opiskeluhuollon ja psykologipalvelujen pitkät jonot, henkilöstövaje ja viiveet kuormittavat arkea. Arjen perusasioissa (uni, liikunta, ruutuajan hallinta) näkyy heikentymistä, ja yksinäisyys, kaverisuhteiden haasteet ja harrastamisen esteet korostuvat etenkin pienissä kunnissa.</p>	<p>Kehittämistarpeiden kärjet</p> <p>Kunnat nostavat esiin tarpeen vahvistaa perhekeskustoiminnan viestintää ja näkyvyyttä, jotta perheet löytävät palvelut helpommin. Toimintaa halutaan laajentaa nuorille etenkin pienemmissä kunnissa ja viedä vahvemmin arjen ympäristöihin (koulut, päiväkodit). Monialaisen yhteistyön tiivistäminen ja toimijoiden roolien selkiyttäminen nähdään ratkaisevana palvelujen vaikuttavuuden parantamisessa.</p>
<p>Yhdenvertaisuus: digitalisaatio apuna</p> <p>Digitaalinen perhekeskus tukee palvelujen tasavertaista saavutettavuutta koko Keski-Suomessa ja madaltaa avun hakemisen kynnyttä (chat, videovastaanotot, "Pyydä apua"). Digipalvelut tuovat tukea kaikkien ulottuville, mutta fyysisten tilojen puute ja pitkät välimatkat voivat edelleen jättää osan perheistä heikompaan asemaan.</p>	<p>Kohti yhteisövaikuttavuutta</p> <p>Perhekeskusverkoston kautta rakennetaan yhteisövaikuttavuuden mallia, jossa kunnat, hyvinvointialue ja järjestöt ratkovat haasteita yhdessä. Huhtikuussa 2026 käyttöön tuleva yhteinen palveluiden sisääntuloväylä vahvistavat palveluiden sujuvuutta. Tavoitteena on varmistaa varhainen apu, yhtenäiset palveluketjut ja yhteistyö yli organisaatorajojen.</p>

TARKASTUSLAUTAKUNTIEN LAUSUNTOPYYNTÖ

Perhekeskusverkosto on tärkeä ja merkittävä asukkaille osallisuutta / yhteisöllisyyttä edistävää sekä ennaltaehkäisevää ja tukea tarjoavaa palvelua, jossa yhdistyvät paikallisesti eri toimijoiden voimavarat sujuvalla tavalla. Perhekeskusverkosto toimii myös ideointi- ja kehittämisalustana lasten ja nuorten palveluille. Verkosto kerää luontevasti asiakas- ja asukaspalautetta sekä verkostossa mukana olevien palvelutuottajien kokemuksia, mikä tuottaa tietoa palvelujen organisointia ja resurssien tehokkaampaa käyttöä varten. Tätä tietopohjaa voidaan käyttää muutostarpeiden eteenpäin viemiseen aina päätöksentekijöille asti.

Arvioinnissa mukana olevat tarkastuslautakunnat antavat valtuustoille arviointikertomuksen, jossa esitetään lasten ja nuorten mielen hyvinvoinnin arvioinnin tulokset. Hyvinvointialueen ja kuntien hallitukset antavat valtuustoille lausunnon toimenpiteistä, joihin tarkastuslautakuntien arviointi antaa aihetta. Tarkastuslautakunnat pyytävät vastaamaan erityisesti seuraaviin kehittämisehdotuksiin: (kunta ja hyvinvointialue erikseen)

- **Miten hyvinvointialue ja Toivakan kunta parantaa perhekeskuksen viestintää ja tunnettuutta arjen ympäristöissä?**
- **Miten hyvinvointialue ja Toivakan kunta parantaa perhekeskuksen seinätöntä (verkostomaista) toimintamallia ja jalkautuvaa toimintaa (toimintaa arjen ympäristöissä kuten päiväkodeissa ja kouluissa)?**
- **Miten ja missä laajuudessa hyvinvointialueella ja Toivakassa on tahtoa laajentaa palveluja eri ikäryhmille, miksi?**
- **Miten perhekeskusverkoston toimijoiden rooleja ja vastuita aiotaan täsmentää ja koordinaatiota vahvistaa?**
- **Miten palvelujärjestelmän yhteensovittamista on tehty ja perhekeskuksen toimintoja ja palvelujen päällekkäisyyksiä kuntien kanssa vähennetty sekä voimavarot yhdistetty?**
- **Miten paikalliset erityispiirteet ja palvelutarpeet on huomioitu perhekeskusverkostossa? Miten ratkaisuihin on päästy?**
- **Miten palveluohjausta ja sisääntuloväylää (yhden luukun periaatetta) on selkiytetty?**
- **Mikä on Toivakan kunnan resurssointi (suora rahoitus, henkilöstöresurssi, tilat tms.) perhekeskustoimintaan?**

SIGNATURES**ALLEKIRJOITUKSET****UNDERSKRIFTER****SIGNATURER****UNDERSKRIFTER**

This document contains 28 pages before this page

Dokumentet inneholder 28 sider før denne siden

Tämä asiakirja sisältää 28 sivua ennen tätä sivua

Dette dokument indeholder 28 sider før denne side

Detta dokument innehåller 28 sidor före denna sida

authority to sign

representative

custodial

asemavaltuus

nimenkirjoitusoikeus

huoltaja/edunvalvoja

ställningsfullmakt

firmateckningsrätt

förvaltare

autoritet til å signere

representant

foresatte/verge

myndighed til at underskrive

repræsentant

frihedsberøvende